

Statutární město Ostrava  
Úřad městského obvodu Moravská Ostrava a Přívoz  
odbor stavebního řádu a přestupků

Vaše značka:

Ze dne:

Č. j.: MOaP/67432/16/OSŘP1/Lin

Sp. zn.: S-MOaP/36617/16

Vyřizuje: Ing. Šárka Linhartová

Telefon.: 599 442 909

Fax: 599 442 993

E-mail: linhartova@moap.ostrava.cz

Statutární město Ostrava  
Městský obvod Moravská Ostrava a Přívoz

doručeno prostřednictvím

Ing. Jan Havlíček

Na Františkově 12/2020

710 00 Ostrava

Datum: 17.10.2016

## Rozhodnutí stavební povolení

Toto rozhodnutí nabylo právní moci  
dne 4/11/2016



### Výroková část:

Statutární město Ostrava, Úřad městského obvodu Moravská Ostrava a Přívoz, odbor stavebního řádu a přestupků, jako silniční správní úřad příslušný dle ustanovení § 40 odst. 1 zákona č. 13/1997 Sb., o pozemních komunikacích, ve znění pozdějších předpisů (dále jen "zákon o pozemních komunikacích"), vykonávající dle § 139 zákona č. 128/2000 Sb., o obcích (obecní zřízení), ve znění pozdějších předpisů a ustanovení § 16 odst. 1 a § 40 odst. 4 písm. a) zákona o pozemních komunikacích, a ustanovení § 15 odst. 1 zákona č. 183/2006 Sb., o územním plánování a stavebním řádu (stavební zákon), ve znění pozdějších předpisů, (dále jen "stavební zákon") a ustanovení článku 23 písm. 2 c) obecně závazné vyhlášky města Ostravy č. 14/2013 Statut města Ostravy, ve znění pozdějších předpisů, působnost příslušného speciálního stavebního úřadu ve věcech místních komunikací a veřejně přístupných účelových komunikací, ve stavebním řízení přezkoumal podle § 108 až 114 stavebního zákona žádost o stavební povolení, kterou dne 30.5.2016 podal **Statutární město Ostrava Městský obvod Moravská Ostrava a Přívoz, IČO 00845451, náměstí Dr. E. Beneše 6/555, 702 00 Ostrava, které zastupuje Ing. Jan Havlíček, IČO 48424641, nar. 10.10.1969, Na Františkově 12/2020, 710 00 Ostrava** (dále jen "stavebník"), a na základě tohoto přezkoumání:

### vydává

podle § 115 stavebního zákona a § 18c vyhlášky č. 503/2006 Sb., o podrobnější úpravě územního rozhodování, územního opatření a stavebního řádu, ve znění pozdějších předpisů s přihlédnutím k § 16 zákona o pozemních komunikacích **stavební povolení, kterým se povoluje provedení stavby**

### Dětský ráj II v sadu Dr. Milady Horákové SO 03 Veřejné parkovací a manipulační plochy a pěší komunikace

(dále jen "stavba") na pozemku parc. č. 2510/21, 2514/1 v katastrálním území Moravská Ostrava, obec Ostrava.

Územní rozhodnutí o umístění předmětné stavby č. 49/2016 bylo vydáno Magistrátem města Ostravy, odborem útvár hlavního architekta a stavebního řádu pod čj. SMO/108839/16/ÚHAaSpráv/Král dne 18.4.2016 (rozhodnutí nabylo právní moci dne 4.5.2016). Souhlas pro speciální stavební úřad dle § 15 stavebního zákona pro výše uvedenou stavbu vydal odbor útvár hlavního architekta a stavebního řádu Magistrátu města Ostravy dne 1.7.2016 opatřením čj. SMO/239354/16/ÚHAaSŘ/Král, ve kterém sdělil, že stavební úpravy stávajících komunikací ve smyslu § 79 odst. 6 stavebního zákona rozhodnutí o umístění stavby ani územní souhlas nevyžadují.

### Stavba obsahuje:

Předmětem stavby jsou veřejné parkovací, manipulační plochy a pěší komunikace, jež budou umístěny a provedeny mimo oplocení areálu dětského hřiště (J + SZ kvadrant stavby).

*Parkovací plocha*, pro osobní vozidla návštěvníků dětského hřiště, bude o kapacitě 9 šikmých 60° stání (z toho 1 vyhrazeno pro vozidla přepravující osoby těžce pohybově postižené) o min. skutečné šířce 2600 mm a délce 4800 mm + převis vozidla 500 mm. *Manipulační plocha*, jež bude sloužit pro zásobování areálu, a budou s krytem z betonové zámkové dlažby (celková konstrukční tl. 450 mm, pláň zhutněna na 45 MPa, skladba: betonová zámková dlažba 100/200/80 mm, kladeč vrstva z drceného kameniva tl. 40 mm, drcené kamenivo fr. 4-16 mm tl. 130 mm, drcené kamenivo fr. 16-32 mm tl. 200 mm). Okraje plochy budou lemovány betonovými obrubami a řádkem ze žulové kostky, uložené do betonového lože. *Ostatní veřejné zpevněné plochy* budou pochozí pro pěší přístup do areálu dětského hřiště, a to s krytem z betonové zámkové dlažby (celková konstrukční tl. 350 mm, pláň zhutněna na 45 MPa, skladba: betonová zámková dlažba 100/200/60 mm, kladeč vrstva z drceného kameniva tl. 30 mm, štěrkodrt' fr. 8-16 mm tl. 110 mm, drcené kamenivo fr. 16-32 mm tl. 150 mm). Pěší komunikace, umístěná v SZ kvadrantu stavby, bude o šířce 3000 mm s krytem z asfaltobetonu (celková konstrukční tl. 340 mm, pláň zhutněna na 45 MPa, skladba: asfaltobeton BBMT 8A+ tl. 30 mm, asfaltový spojovací postřik, kamenivo obalené asfaltem ACP 22+ tl. 60 mm, štěrkodrt' fr. 16-32 mm tl. 250 mm). Výšky obrubníků: obrubník na rozhraní chodníku/parkovacích stání 120 mm, na rozhraní parkovacích stání/vozovky 20 mm, záhonový obrubník v místě vodící linie min. 60 mm. Příčný sklon komunikací a zpevněných ploch bude do 2 %. Na manipulační ploše budou (z důvodu ochrany fasády budoucího objektu zázemí areálu) umístěny 3 ks zahrazovacích betonových sloupků.

Odvodnění povrchu chodníku bude řešeno pomocí podélných a příčných sklonů zasakováním do přilehlé zeleně anebo do uličních vpustí, umístěných na vozovce křižovatky ul. Janovského x Bozděchova.

Ostatní podrobnosti jsou patrné z projektové dokumentace, kterou zpracoval Ing. Jan Havlíček, IČO 48424641, nar. 10.10.1969, Na Františkově 12/2020, 710 00 Ostrava. Projektová dokumentace (datum 5/2016, stupeň DSP) je autorizovaná inženýrem pro dopravní stavby Ing. Milanem Palákem, ČKAIT 1101019.

### Pro provedení stavby se stanoví tyto podmínky:

1. Stavba označená v projektové dokumentaci „Dětský ráj II v sadu Dr. Milady Horákové, SO 03 Veřejné parkovací a manipulační plochy a pěší komunikace“ bude provedena podle projektové dokumentace ověřené ve stavebním řízení, s výjimkou splnění podmínek stanovených v tomto rozhodnutí. Případné změny stavby před jejím dokončením musí být před vlastní realizací projednány se speciálním stavebním úřadem ve smyslu § 118 stavebního zákona - na základě odůvodněné žádosti stavebníka. Projektovou dokumentaci zpracoval Ing. Jan Havlíček, IČO 48424641, nar. 10.10.1969, Na Františkově 12/2020, 710 00 Ostrava. Projektová dokumentace (datum 5/2016, stupeň DSP) je autorizovaná inženýrem pro dopravní stavby Ing. Milanem Palákem, ČKAIT 1101019.
2. Při stavbě budou dodrženy normy ČSN 736110, ČSN 736056 a ČSN 839021 (zejména body 5.1, 5.4, 5.5, 5.7, 5.8).
3. V souladu s vyhláškou č. 398/2009 Sb., o obecně technických požadavcích zabezpečujících bezbariérové užívání staveb, bude proveden vizuální kontrast sloupů veřejného osvětlení a svislého dopravního značení, umístěných na komunikaci pro pěší.
4. Podél vodící linie (přirozené nebo umělé) nesmí být umístěny žádné překážky.
5. Stavba bude prováděna stavebním podnikatelem: Název, sídlo a oprávnění stavebního podnikatele (osoba oprávněná k provádění stavebních a montážních prací jako předmětu své činnosti podle zvláštních předpisů) bude dodáno stavebnímu úřadu před započátkem prací na stavbě.
6. Před zahájením stavebních prací investor oznámí zdejšímu silničnímu správnímu úřadu jméno pracovníka pověřeného výkonem stavebního dozoru investora a základní informace o dodavateli.

7. Budou dodrženy podmínky uvedené v závazném stanovisku odboru ochrany životního prostředí Magistrátu města Ostravy ze dne 27.1.2016 bez čj. a ze dne 13.7.2016 bez čj., zejména:
  - Srážkové vody musí být likvidovány nezávadným způsobem tak, aby nebyly dotčeny právem chráněné zájmy vlastníků okolních nemovitostí.
  - Dřeviny budou v souladu s ust. § 7 odst. 1 zákona č. 114/1992 Sb. chráněny před poškozováním a ničrním v nadzemní i podzemní části.
  - Při provádění stavebních prací v blízkosti zachovávaných dřevin bude přihlédnuto k ČSN 839061, zejména k bodům 4.6 (ochrana stromů před mechanickým poškozením), 4.8 (ochrana kořenové zóny při navázce zeminy), 4.9 (ochrana kořenového prostoru při odkopávce půdy), 4.10 (ochrana kořenového prostoru při výkopech), 4.12 (ochrana kořenového prostoru stromů při dočasném zatížení).
  - Ořez dřevin bude proveden při dodržení zásad technicky ořezů stromů a ve vhodném období s ohledem na druh dřeviny a účel použitého ořezu.
  - Stavební materiál ani stavební odpad nebudou skladovány na nezpevněných plochách VKP v průmětu korun stromů.
  - Zařízení staveniště bude umístěno mimo nezpevněné plochy VKP a dosah korun stromů.
  - Po ukončení stavebních prací budou dotčené nezpevněné plochy VKP uvedeny do původního stavu, zkyprěny, ohumusovány a zatravněny.
8. Budou dodrženy podmínky uvedené ve vyjádření Městského obvodu Moravská Ostrava a Přívoz čj. MOaP/29136/16/OIMH/Ši ze dne 6.5.2016, zejména:
  - Správce místních komunikací a zeleně bude zván na kontrolní dny stavby.
  - Napojovací oblouky chodníků v místech křížení budou provedeny z betonových prefabrikovaných obloukových obrub s příslušným poloměrem.
  - Mřížie uličních vpustí budou použity plastové s orientací mříží kolmo na směr jízdy.
  - Veškerá stávající zeleň v okolí stavby bude uvedena do nezávadného stavu včetně vyhrabání od sutě. Uježděné plochy budou zkyprěny a zatravněny.
  - Zdroje tepla je možné umísťovat ve vzdálenosti větší než 5m od kraje průměru stromů. Manipulace s toxickými látkami je možná ve vzdálenosti nejméně 10 m od kraje průměru koruny stromů. To se týká i kontaminované a vody z vymývání stavebních mechanismů.
  - Způsob provedení chodníků, zejména obrub a podkladních vrstev v bezprostřední blízkosti stavbou zachovaných vzrostlých dřevin bude v souladu s normou ČSN 839061. Okraje výkopu v blízkosti stromů budou provedeny výhradně ručně a kořeny stromů větší než 2 cm budou zachovány.
  - Po ukončení stavebních prací vyzve zhotovitel správce místních komunikací k převzetí definitivních úprav povrchu komunikace.
9. Veškeré poklpy budou osazeny do nivelety navrhovaných úprav a to tak, aby byly vždy přístupné.
10. Při provádění stavby musí být dodrženy požadavky obsažené ve stanoviscích a vyjádřeních níže uvedených správců stavbou dotčených podzemních komunikačních vedení a inženýrských sítí (technické infrastruktury). Zajištění dodržení požadavků správců sítí je povinností stavbyvedoucího stavby dle ust. § 153 odst. 1) stavebního zákona:
  - itself s.r.o. dne 29.1.2018 čj. 16/000197
  - ČEZ ICT Services, a.s. dne 21.1.2016 zn. 16/0023
  - T-Mobile Czech Republic a.s. dne 16.2.2016 čj. E00604c-16
  - ČEZ Distribuce, a.s. dne 19.1.2016 zn. 1081873787
  - Ostravské vodárny a kanalizace a.s. dne 20.5.2016 zn. 6.1/8025/4039/16/Ku

- RWE Distribuční služby, s.r.o. dne 17.5.2016 zn. 5001298493
  - Česká telekomunikační infrastruktura a.s. dne 28.4.2016 čj. 596966/16
  - UPC Česká republika a.s. dne 16.2.2016 zn. Ka/0069-2016/nE
11. Stavebník zajistí ochranu všech dotčených zařízení inženýrských sítí v rozsahu daném příslušnými zákony a v souladu s ostatními platnými předpisy, a je povinen učinit veškerá opatření, aby během stavební činnosti ani jejím následkem nedošlo k poškození zařízení správců inž. sítí, či ohrožení provozu nebo zamezení přístupu k nim. Všechna nadzemní a podzemní vedení, budou-li stavbou dotčena, musí být uvedena do původního provozuschopného stavu.
  12. Veškeré komunikace, které budou používány v průběhu stavby, musí být udržovány ve sjízdném a schůdném stavu. Výjezd znečištěných vozidel stavby na veřejné komunikace je nepřipustný. Po skončení užívání budou používané komunikace uvedeny do původního stavu a protokolárně předány stávajícím správcům.
  13. Silniční těleso, zařízení a dopravní značení nebude znečišťováno a poškozováno. Stroje a zařízení, které mohou poškození způsobit, je zakázáno používat. Používané mechanizační prostředky musí být v odpovídajícím technickém stavu a musí být dodržována preventivní opatření k zabránění případných úkapů či únikům technologických kapalin ze stavebních strojů a automobilů. Pohonné hmoty a maziva musí být skladovány pouze na místech zabezpečených z hlediska ochrany půdy a podzemních vod.
  14. Stavebník je povinen před zahájením stavby jednoznačně stanovit trasy pěších. Po celou dobu stavby bude zajištěn bezpečný a bezkolizní průchod chodců, nesmí dojít k ohrožení bezpečnosti chodců ani jiných účastníků silničního provozu.
  15. Stavební práce nebudou přesahovat do průjezdních a průchozích prostorů navazujících místních komunikací a chodníků, které jsou mimo vymezenou hranici stavby.
  16. Dopravní řešení musí zajišťovat obsluhu dotčeného území ve všech fázích výstavby. Staveništní doprava bude před zahájením stavby odsouhlasena příslušnými orgány PČR a správci silnic a místních komunikací.
  17. Příjezd vozidel záchranné služby a vozidel hasičského záchranného sboru musí být zajištěn trvale.
  18. Stavebník oznámí speciálnímu stavebnímu úřadu termín zahájení stavby.
  19. Stavebník oznámí speciálnímu stavebnímu úřadu tyto fáze výstavby pro kontrolní prohlídky stavby:
    - a. Před provedením bezbariérových úprav
    - b. Závěrečná kontrolní prohlídka
  20. Stavba bude dokončena nejpozději do 2 let ode dne nabytí právní moci tohoto rozhodnutí.

**Pro užívání stavby se stanoví tyto podmínky:**

1. Podle § 122 odst. 1) může být stavba užívána pouze na základě kolaudačního souhlasu.
2. Stavebník zajistí, aby byly před započítáním užívání stavby provedeny a vyhodnoceny zkoušky předepsané zvláštními právními předpisy s tím, že doklady o provedených zkouškách budou před vydáním kolaudačního souhlasu předloženy speciálnímu stavebnímu úřadu.
3. Před vydáním kolaudačního souhlasu budou speciálnímu stavebnímu úřadu předloženy veškeré doklady prokazující, že s odpadem vznikajícím během stavby bylo nakládáno v souladu se zákonem č. 185/2001 Sb, o odpadech, ve znění pozdějších předpisů.
4. Žádost o vydání kolaudačního souhlasu podá stavebník u zdejšího speciálního stavebnímu úřadu na předepsaném formuláři – příloha č. 12 k vyhlášce č. 503/2006 Sb.

Účastníci řízení podle § 27 odst. 1 správního řádu :

Statutární město Ostrava Městský obvod Moravská Ostrava a Přívoz, náměstí Dr. E. Beneše 6/555,  
702 00 Ostrava

### **Odůvodnění:**

Stavebník dne 30.5.2016 podal žádost o vydání stavebního povolení na výše uvedenou stavbu, označenou v projektové dokumentaci „Dětský ráj II v sadu Dr. Milady Horákové, SO 03 Veřejné parkovací a manipulační plochy a pěší komunikace“, jež má být umístěna a provedena na pozemcích parc. č. 2510/21, 2514/1 v katastrálním území Moravská Ostrava, obec Ostrava.

Projektovou dokumentaci zpracoval Ing. Jan Havlíček, IČO 48424641, nar. 10.10.1969, Na Františkově 12/2020, 710 00 Ostrava. Projektová dokumentace (datum 5/2016, stupeň DSP) je autorizovaná inženýrem pro dopravní stavby Ing. Milanem Palákem, ČKAIT 1101019.

Územní rozhodnutí o umístění předmětné stavby č. 49/2016 bylo vydáno Magistrátem města Ostravy, odborem útvár hlavního architekta a stavebního řádu pod čj. SMO/108839/16/ÚHAaSpráv/Král dne 18.4.2016 (rozhodnutí nabylo právní moci dne 4.5.2016). Souhlas pro speciální stavební úřad dle § 15 stavebního zákona pro výše uvedenou stavbu vydal odbor útvár hlavního architekta a stavebního řádu Magistrátu města Ostravy dne 1.7.2016 opatřením čj. SMO/239354/16/ÚHAaSR/Král, ve kterém sdělil, že stavební úpravy stávajících komunikací ve smyslu § 79 odst. 6 stavebního zákona rozhodnutí o umístění stavby ani územní souhlas nevyžadují.

Dnem podání žádosti o stavební povolení bylo v souladu s § 44 odst. 1) správního řádu zahájeno stavební řízení.

### **Okruh účastníků řízení byl vymezen následovně:**

Účastník stavebního řízení podle § 109 odst. 1 písm. a) stavebního zákona:

Statutární město Ostrava, Městský obvod Moravská Ostrava a Přívoz, náměstí Dr. E. Beneše 555/6, 729 29 Moravská Ostrava

Účastníci stavebního řízení podle § 109 odst. 1 písm. b) až g) stavebního zákona:

Statutární město Ostrava, Dům kultury města Ostravy, a.s., Ostravské vodárny a kanalizace a. s., GasNet, s.r.o., ČEZ Distribuce, a. s., Česká telekomunikační infrastruktura a.s., UPC Česká republika, s.r.o., itself s.r.o., T-Mobile Czech Republic a.s., ČEZ ICT Services, a.s.

Protože při posuzování žádosti speciální stavební úřad zjistil, že doložené podklady a stanoviska neumožňují řádné posouzení žádosti, byl stavebník opatřením čj. MOaP/44433/16/OSŘP1/Lin ze dne 29.6.2016 vyzván k jejímu doplnění do 31.8.2016. Zároveň bylo usnesením rozhodnuto o přerušení řízení. Žádost byla ke stanovenému dni doplněna.

Speciální stavební úřad obdržel k žádosti o stavební povolení tyto doklady, které jsou součástí spisové dokumentace:

- Závazné stanovisko Magistrátu města Ostravy, odboru ochrany životního prostředí dne 13.7.2016 bez čj., ze dne 27.1.2016 bez čj.
- Závazné stanovisko Magistrátu města Ostravy, odboru dopravy dne 30.6.2016 bez čj.
- Závazné stanovisko Magistrátu města Ostravy, odboru útvár hlavního architekta a stavebního řádu dne 30.6.2016 bez čj., dne 29.6.2016 čj. SMO/242764/16/ÚHAaSR/Wil
- Vyjádření Úřadu městského obvodu Moravská Ostrava a Přívoz, odboru investic a místního hospodářství dne 6.5.2016 čj. MOaP/29136/16/OIMH/Ši
- Stanovisko Policie České republiky, Městského ředitelství, Dopravního inspektorátu dne 27.6.2016 čj. KRPT-33880/ČJ-2016-070706-MS, dne 10.2.2016 čj. KRPT-33880/ČJ-2016-070706-AL
- Vyjádření Policie České republiky, Krajského ředitelství Policie Moravskoslezského kraje, dne 25.2.2016 čj. KRPT-2180/11/ČJ-2016-0700IT

č.j.: MOaP/67432/16/OSŘP1/Lin

- Vyjádření SITEL, spol. s r.o. dne 1.3.2016 zn. 1111601036
- Vyjádření Veolia Energie ČR a.s. dne 8.1.2016 zn. 24550/Lie/080116-2
- Vyjádření Veolia Průmyslové služby ČR a.s. dne 22.1.2016 čj. EGV 56/2016
- Vyjádření itself s.r.o. dne 29.1.2018 čj. 16/000197
- Vyjádření ČD-Telematika a.s. dne 19.1.2016 zn. 1182/16
- Vyjádření ČEZ ICT Services, a.s. dne 21.1.2016 zn. 16/0023
- Vyjádření Ostravské komunikace, a.s. dne 4.5.2016 zn. OKAS-2187/16/TSÚ/Kl, dne 6.5.2016 zn. OKAS-2187/2016/TSÚ/Pr
- Vyjádření Vodafone Czech Republic a.s. dne 6.5.2016 čj. 160428-17023059
- Vyjádření T-Mobile Czech Republic a.s. dne 16.2.2016 čj. E00604c-16
- Vyjádření OVANET a.s. dne 16.2.2016 čj. 16-045
- Vyjádření České radiokomunikace a.s. dne 23.2.2016 zn. ÚPTS/OS/131484/2016
- Vyjádření Povodí Odry, státní podnik dne 4.5.2016 zn. 06108/923/821.10/2016
- Vyjádření ČEZ Distribuce, a.s. dne 19.1.2016 zn. 1081873787
- Vyjádření Ostravské vodárny a kanalizace a.s. dne 20.5.2016 zn. 6.1/8025/4039/16/Ku
- Vyjádření RWE Distribuční služby, s.r.o. dne 17.5.2016 zn. 5001298493
- Vyjádření Česká telekomunikační infrastruktura a.s. dne 28.4.2016 čj. 596966/16
- Vyjádření PODA a.s. dne 22.1.2016 zn. TaV/074/2016/Vo
- Vyjádření Fifejdy.cz s.r.o. dne 20.1.2016 bez zn.
- Vyjádření Dial Telecom a.s. dne 2.3.2016 zn. OV380588
- Vyjádření UPC Česká republika a.s. dne 16.2.2016 zn. Ka/0069-2016/nE

Dále bylo v rámci stavebního řízení doloženo:

- 2x projektová dokumentace, kterou zpracoval zpracoval Ing. Jan Havlíček, IČO 48424641, nar. 10.10.1969, Na Františkově 12/2020, 710 00 Ostrava. Projektová dokumentace (datum 5/2016, stupeň DSP) je autorizovaná inženýrem pro dopravní stavby Ing. Milanem Palákem, ČKAIT 1101019.
- Územní rozhodnutí o umístění předmětné stavby č. 49/2016, čj. SMO/108839/16/ÚHAaSpráv/Král ze dne 18.4.2016
- Souhlas dle § 15 stavebního zákona Magistrátu města Ostravy, odboru útvar hlavního architekta a stavebního řádu 1.7.2016 opatřením čj. SMO/239354/16/ÚHAaSR/Král
- Výpisy z katastru nemovitostí
- Vyslovení souhlasu Statutárního města Ostravy (vlastníka sousedního pozemku parc. č. 2510/6 v k.ú. Moravská Ostrava) se stavbou - čj. SMO/036274/16/HS/Kr ze dne 3.3.2016
- Souhlas Domu kultury města Ostravy a.s. se stavbou – ze dne 4.2.2016 bez čj.
- Plná moc k zastupování stavebníka ze dne 22.12.2015
- Rozhodnutí o povolení kácení dřevin a uložení náhradní výsadby: rozhodnutí čj. MOaP/50710/16 OSŘP/Va ze dne 26.7.2016

Speciální stavební úřad opatřením čj. MOaP/57241/16/OSŘP1/Lin ze dne 31.8.2016 informoval v souladu s ust. § 70 odst. 2 zákona č. 114/1992 Sb., o ochraně přírody a krajiny, ve znění pozdějších předpisů (dále jen „zákon o ochraně přírody a krajiny“) občanská sdružení, jejichž hlavním posláním podle stanov je ochrana přírody a krajiny, a jež podala žádost o informování o všech zamýšlených zásazích a zahajovaných správních řízeních, při nichž mohou být dotčeny zájmy ochrany přírody a krajiny chráněné podle zákona o ochraně přírody a krajiny, podáním Statutárního města Ostrava Městského obvodu Moravská Ostrava a Přívoz, IČO 00845451, náměstí Dr. E. Beneše 6/555, 702 00 Ostrava, které zastupuje Ing. Jan Havlíček, IČO 48424641, nar. 10.10.1969, Na Františkově 12/2020, 710 00 Ostrava, bylo dne 30.5.2016 zahájeno stavební řízení pro

výše uvedenou stavbu. Vzhledem k tomu, že sdružení svou účast v řízení písemně neoznámila, neměla v tomto řízení postavení účastníka.

Speciální stavební úřad opatřením čj. MOaP/60699/16/OSŘP1/Lin ze dne 15.9.2016 oznámil známým účastníkům řízení a dotčeným orgánům zahájení stavebního řízení na výše uvedenou stavbu. Speciální stavební úřad podle ustanovení § 112 odst. 2 stavebního zákona upustil od ohledání na místě a ústního jednání, protože mu poměry staveniště byly dobře známy a žádost poskytovala dostatečné podklady pro posouzení stavby a stanovil, že ve lhůtě do 10 dnů od doručení tohoto oznámení mohou účastníci řízení uplatnit své námítky a dotčené orgány svá stanoviska.

Speciální stavební úřad účastníky řízení a dotčené orgány zároveň upozornil, že je ve stavebním řízení uplatněna zásada koncentrace řízení, což znamená, že dotčené orgány mohou uplatnit svá závazná stanoviska a účastníci řízení své námítky, popřípadě důkazy, pouze do výše uvedené lhůty stanovené speciálním stavebním úřadem s tím, že k závazným stanoviskům, námitkám a důkazům uplatněným po uplynutí této lhůty nebude přihlédnuto.

Účastníci řízení měli podle § 114 odst. 1 stavebního zákona možnost uplatnit námítky proti projektové dokumentaci, způsobu provádění a užívání stavby nebo požadavkům dotčených orgánů, pokud by bylo jimi přímo dotčeno jejich vlastnické právo nebo právo založené smlouvou provést stavbu nebo opatření nebo právo odpovídající věcnému břemenu k pozemku nebo stavbě s tím, že k námitkám účastníků řízení, které byly nebo mohly být uplatněny při územním řízení, při pořizování regulačního plánu nebo při vydání územního opatření o stavební uzávěře anebo územního opatření o asanaci území, se podle § 114 odst. 2 stavebního zákona nepřihlíží.

Zároveň byla účastníkům řízení v souladu s § 36 odst. 3) správního řádu určena lhůta k možnosti vyjádřit se před vydáním rozhodnutí k jeho podkladům, a to nejpozději do 5 dnů po skončení lhůty stanovené pro podání námitek. Speciální stavební úřad současně upozornil účastníky řízení, že tento termín slouží již pouze k seznámení s kompletním spisem před vydáním rozhodnutí a nejedná se o další lhůtu pro uplatnění námitek, a po tomto termínu bude rozhodnutí vydáno. Možnosti seznámit se s podklady pro rozhodnutí nikdo z účastníků nevyužil.

Projektová dokumentace je úplná, přehledná, zpracovaná osobou s příslušnou autorizací a v odpovídající míře řeší obecné požadavky na výstavbu. Veškerá doložená stanoviska a vyjádření jsou kladná. Projektová dokumentace a další doklady doložené k žádosti o stavební povolení vyhovují požadavkům uplatněným dotčenými orgány, projektová dokumentace splňuje obecné technické požadavky na stavby a podmínky územního rozhodnutí o umístění stavby.

Speciální stavební úřad v provedeném stavebním řízení přezkoumal předloženou žádost z hledisek uvedených v § 111 stavebního zákona, z hledisek zákona o pozemních komunikacích včetně prováděcích předpisů i z hlediska vyhlášky č. 398/2009 Sb. o obecně technických požadavcích zabezpečujících bezbariérové užívání staveb. Speciální stavební úřad projednal žádost s účastníky řízení a s dotčenými orgány a zjistil, že jejím provedením a užíváním nejsou zájmy chráněné stavebním zákonem a předpisy vydanými k jeho provedení ohroženy, přičemž dospěl k závěru, že řešení navržené žadatelem, které je technicky i ekonomicky zdůvodněné projektovou dokumentací, za předpokladu dodržení podmínek tohoto rozhodnutí neohrožuje ani nepoškozuje zájmy a práva jiných, a to nad míru danou zákonnými předpisy. Speciální stavební úřad v průběhu řízení neshledal důvody, které by bránily povolení stavby. Jednotlivá stanoviska dotčených orgánů uplatněná ve stavebním řízení byla zvážena a využita při stanovení podmínek tohoto rozhodnutí.

Speciální stavební úřad v rozhodnutí určil podmínky pro provedení stavby, kterými je stavebník povinen se při realizaci stavby řídit. Podmínky byly určeny následovně: Z hlediska ochrany silnice a bezpečnosti silničního provozu včetně ochrany chodců jsou stanoveny podmínky č. 12-16. Stanovisko dotčeného orgánu Magistrátu města Ostravy, odboru ochrany životního prostředí, který chrání veřejné zájmy z hlediska ochrany životního prostředí, ochrany přírody a krajiny a ochrany vod a jeho podmínky jsou zaneseny do výrokové části rozhodnutí v podmínkách č. 7. Podmínky č. 1-6 a 17-20 jsou obecně formulovány v zákoně o pozemních komunikacích, stavebním zákoně a v zákoně o silničním provozu na pozemních komunikacích, včetně jejich prováděcích vyhlášek. Zahrnutím vybraných povinností do podmínek rozhodnutí speciální

stavební úřad vztáhl odpovědnost konkrétně na stavebníka, neboť rozhodnutí o stavebním povolení je zde v příčinné souvislosti s těmito zákonnými povinnostmi. Speciální stavební úřad v rámci těchto podmínek konkrétně specifikoval dokumentaci stavby, dle které bude stavba provedena včetně režimu povolení případného povolení změny stavby před jejím dokončením, dále povinnost realizovat stavbu v souladu s uvedenými legislativními předpisy, uložil stavebníkovi povinnost oznámit termín zahájení stavby a název a sídlo podnikatele, který ji bude provádět a zároveň technického dozoru stavby, stanovil termín dokončení stavby a uložil stavebníkovi povinnost oznámit úřadu fáze výstavby za účelem provedení kontrolní prohlídky. Speciální stavební úřad dále v podmínkách č. 8-11 zavázal stavebníka dodržet požadavky správců a vlastníků dopravní a technické infrastruktury, které byly stanoveny v jejich vyjádřeních, přiložených k žádosti o stavební povolení, jelikož tyto podmínky slouží k ochraně stávající dopravní a technické infrastruktury v místě stavby.

Speciální stavební úřad dále v rozhodnutí určil podmínky pro užívání stavby, ve kterých stanovil, že stavbu lze užívat jen na základě kolaudačního souhlasu, budou provedeny a vyhodnoceny zkoušky dle zvláštních právních předpisů a zároveň budou současně se žádostí na předepsaném formuláři speciálnímu stavebnímu úřadu doloženy doklady prokazující, že odpady vznikající při realizaci stavby byly likvidovány v souladu s platnou legislativou.

Speciální stavební úřad zajistil vzájemný soulad předložených závazných stanovisek dotčených orgánů vyžadovaných zvláštními předpisy, tzn. že zabezpečil ochranu veřejných zájmů z hledisek ochrany života a zdraví osob, ochrany životního prostředí, z hledisek minimalizace negativních vlivů stavební činnosti na okolí, z hledisek bezpečnosti práce a z hlediska organizace výstavby ve vztahu k ochraně přírody a krajiny, zabezpečil splnění požadavků správců a vlastníků dopravní a technické infrastruktury a tato stanoviska a požadavky zahrnul do podmínek rozhodnutí. Do podmínek stavebního povolení nebyly zahrnuty ty podmínky, kde povinnost jejich plnění vyplývá přímo z platných právních předpisů, nebo vyplývají ze soukromoprávních vztahů jednotlivých účastníků.

Vlastnické právo k pozemkům bylo ověřeno prostřednictvím dálkového přístupu do katastru nemovitostí.

Vypořádání s návrhy a námitkami účastníků:

- Účastníci neuplatnili návrhy a námitky.

Vypořádání s vyjádřeními účastníků k podkladům rozhodnutí:

- Účastníci se k podkladům rozhodnutí nevyjádřili.

Jelikož zdejší speciální stavební úřad v průběhu stavebního řízení neshledal důvody bránící povolení předmětné stavby, rozhodl, jak je uvedeno ve výroku rozhodnutí, za použití ustanovení právních předpisů ve výroku uvedených.

## Upozornění:

Při provádění stavby je nutno dodržovat předpisy týkající se bezpečnosti práce technických zařízení, zejména zákon č. 309/2006 Sb., kterým se upravují další požadavky bezpečnosti a ochrany zdraví při práci v pracovněprávních vztazích a o zajištění bezpečnosti a ochrany zdraví při činnosti nebo poskytování služeb mimo pracovněprávní vztahy (zákon o zajištění dalších podmínek bezpečnosti a ochrany zdraví při práci), nařízení vlády č. 591/2006 Sb., o bližších minimálních požadavcích na bezpečnost a ochranu zdraví při práci na staveništích a nařízení vlády č. 362/2005 Sb., o bližších požadavcích na bezpečnost a ochranu zdraví při práci na pracovištích s nebezpečím pádu z výšky nebo do hloubky.

Při stavbě budou dodržena ustanovení vyhlášky č. 268/2009 Sb., o technických požadavcích na stavby, ve znění pozdějších předpisů, ustanovení § 169 stavebního zákona, ustanovení prováděcí vyhlášky, a příslušná ustanovení platných českých technických norem uvedených ve vyhlášce č. 104/1997 Sb., kterou se provádí zákon o pozemních komunikacích, ve znění pozdějších předpisů.

Provedení stavby musí vyhovovat ustanovením vyhlášky č. 398/2009 Sb., o obecně technických požadavcích zabezpečujících bezbariérové užívání staveb.



Provádění staveb je vybranou činností ve výstavbě. Stavební podnikatel zabezpečí odborné vedení stavby stavbyvedoucím, který má pro tuto činnost oprávnění podle zákona č. 360/1992 Sb., o výkonu povolání autorizovaných architektů a o výkonu povolání autorizovaných inženýrů a techniků činných ve výstavbě, ve znění pozdějších předpisů. Povinnosti stavbyvedoucího jsou stanoveny § 153 zákona č. 183/2006 Sb., o územním plánování a stavebním řádu (stavební zákon), ve znění pozdějších předpisů.

Pro stavbu ve smyslu ust. § 156 stavebního zákona mohou být použity jen takové výrobky, materiály a konstrukce, jejichž vlastnosti z hlediska způsobilosti stavby zaručují, že splní požadavky na mechanickou odolnost a stabilitu, požární bezpečnost, hygienu, ochranu zdraví a životního prostředí, bezpečnost při udržování a užívání stavby včetně bezbariérového užívání stavby a ochranu proti hluku.

U stavby financované z veřejného rozpočtu, kterou provádí stavební podnikatel jako zhotovitel, je stavebník povinen zajistit technický dozor stavebníka nad prováděním stavby a autorský dozor projektanta nad souladem prováděné stavby s ověřenou projektovou dokumentací (§ 152 odstavec 4 stavebního zákona).

Přechodná úprava provozu na pozemních komunikacích (dotčení veřejné dopravy včetně pěší během realizace stavby) a místní úprava provozu na pozemních komunikacích (trvalé dopravní značení - definitivní) bude realizováno v souladu s vydaným příkazem o dopravním značení, vydaným příslušným správním orgánem v souladu s § 77 zákona č. 361/2000 Sb. o provozu na pozemních komunikacích a o změně některých zákonů, ve znění pozdějších předpisů. Stanovení místní úpravy provozu na pozemních komunikacích bude stavbou dodrženo.

Veškeré práce na místních komunikacích, které nesouvisí s vlastní stavbou, je možné provádět jen na základě předem vydaného povolení k zvláštnímu užívání siln. pozemku dle § 25, zákona č. 13/1997 Sb., o pozemních komunikacích příslušným silničním správním orgánem, v případě omezení obecného užívání komunikací uzavírkami a objízďkami je rovněž potřeba povolení, a to dle § 24 zákona o pozemních komunikacích.

S veškerými odpady, které budou vznikat stavební činností, musí být nakládáno v souladu s ustanoveními zákona o odpadech č. 185/2001 Sb., včetně předpisů vydaných k jeho provedení.

S nebezpečnými odpady, které budou vznikat při stavební činnosti, lze nakládat jen se souhlasem příslušného správního úřadu, kterým je Magistrát města Ostravy – odbor ochrany životního prostředí.

Bezpečnost silničního provozu bude zajišťována ve smyslu zák. č. 361/2000 Sb. ve znění pozdějších předpisů a vyhl. 294/2015 Sb.

Po dobu stavby bude postupováno tak, aby nedošlo k narušení a poškození sousedních staveb.

V důsledku stavby nesmí docházet k zamezování přístupu k přilehlým stavbám nebo pozemkům.

Místo rekonstrukce je situováno na území kategorizovaném jako území s možným nahodilým výstupem důlních plynů. Pokud budou prováděny výkopové práce do hloubky větší než 0,80 m, doporučuje se provést v místě stavby atmogeochemický průzkum. Průzkum provádí výhradně akreditovaná zkušební laboratoř.

Stavebník odpovídá jak za škody způsobené na zařízení technické infrastruktury, tak za škody vzniklé na zdraví a majetku třetím osobám.

Na základě obecných právních předpisů je stavebník povinen vypořádat veškeré škody vzniklé v souvislosti se stavbou. Případné vzniklé škody se vypořádají mimo toto řízení podle obecně platných právních předpisů.

Před zahájením stavby stavbyvedoucí zajistí dle schváleného situačního plánu v souladu s ust. § 153 stavebního zákona vytýčení tras technické infrastruktury v místě jejich střetu se stavbou orgánem nebo organizací k tomu oprávněnou.

Toto stavební povolení se na povolení dopravního značení nevztahuje.

Při provádění stavby musí být dle § 157 stavebního zákona veden stavební deník, do něhož se pravidelně zaznamenávají údaje, týkající se provádění stavby. Obsahové náležitosti stavebního deníku a způsob jeho vedení stanoví vyhláška č. 499/2006 Sb., o dokumentaci staveb, ve znění pozdějších předpisů. Do deníku budou mimo jiné zapsány záznamy o odevzdání a převzetí těch prací, které budou dalším postupem prací zakryty. Zápisy o těchto záznamech předloží investor stavebnímu úřadu se žádostí o kolaudační souhlas.

Při provádění stavby je nutné mimo jiné dodržovat také obecně závaznou vyhlášku města Ostravy o zabezpečení veřejného pořádku omezením hluku, dostupnou na [http://www.ostrava.cz/cs/urad/pravni-predpisy/vyhlasiky-statutarniho-mesta-ostravy?b\\_start:int=0](http://www.ostrava.cz/cs/urad/pravni-predpisy/vyhlasiky-statutarniho-mesta-ostravy?b_start:int=0).

### **Poučení účastníků:**

Proti tomuto rozhodnutí se lze odvolat do 15 dnů ode dne jeho doručení (prvním dnem lhůty pro odvolání je den následující po dni doručení rozhodnutí) k odboru dopravy Magistrátu města Ostravy, Prokešovo náměstí 8, 729 30 Ostrava-Moravská Ostrava podáním u zdejšího správního orgánu, tj. Úřadu městského obvodu Moravská Ostrava a Přívoz, odboru stavebního řádu a přestupků, náměstí Dr. E. Beneše 6/555, 729 29 Ostrava.

Pokud účastníkovi řízení nebylo předmětné rozhodnutí doručeno poštovním doručovatelem přímo do vlastních rukou nebo bezprostředně po doručení prostřednictvím veřejné datové sítě neotevřel datovou schránku, ale ve smyslu § 24 odst. 1 správního řádu bylo uloženo v provozovně pošty nebo v datové schránce, potom se za den doručení považuje desátý den od tohoto uložení (případně-li tento den na sobotu, neděli nebo svátek, je písemnost doručena nejbližší příští pracovní den), nikoliv až následně faktické převzetí rozhodnutí po uplynutí této desetidenní lhůty. V tomto případě se lhůta pro případné podání odvolání nepočítá od faktického převzetí předmětného rozhodnutí účastníkem řízení, ale už počínaje jedenáctým dnem ode dne uložení písemnosti v provozovně pošty nebo datové schránce.

Odvolání se podává s potřebným počtem stejnopisů tak, aby jeden stejnopis zůstal správnímu orgánu a aby každý účastník dostal jeden stejnopis. Nepodá-li účastník potřebný počet stejnopisů, vyhotoví je správní orgán na náklady účastníka.

Odvoláním lze napadnout výrokovou část rozhodnutí, jednotlivý výrok nebo jeho vedlejší ustanovení. Odvolání jen proti odůvodnění rozhodnutí je nepřipustné. Odvolání musí mít náležitosti uvedené v § 37 odst. 2 a musí obsahovat údaje o tom, proti kterému rozhodnutí směřuje, v jakém rozsahu ho napadá a v čem je spatřován rozpor s právními předpisy nebo nesprávnost rozhodnutí nebo řízení, jež mu předcházelo. Není-li v odvolání uvedeno, v jakém rozsahu odvolatel rozhodnutí napadá, platí, že se domáhá zrušení celého rozhodnutí.

Pokud odvolání směřuje jen proti některému výroku rozhodnutí nebo proti vedlejšímu ustanovení výroku, které netvoří nedílný celek s ostatními, a pokud tím nemůže být způsobena újma některému z účastníků, nabývá zbytek výrokové části právní moci, umožňuje-li to povaha věci.

K novým skutečnostem a k návrhům na provedení nových důkazů, uvedeným v odvolání nebo v průběhu odvolacího řízení, se přihlédne jen tehdy, jde-li o takové skutečnosti nebo důkazy, které účastník nemohl uplatnit dříve. Namítá-li účastník, že mu nebylo umožněno učinit v řízení v prvním stupni určitý úkon, musí být tento úkon učiněn spolu s odvoláním.

Speciální stavební úřad po dni nabytí právní moci stavebního povolení zašle stavebníkovi jedno vyhotovení ověřené projektové dokumentace a štítek obsahující identifikační údaje o povolené stavbě.

Stavebník je povinen štítek před zahájením stavby umístit na viditelném místě u vstupu na staveniště a ponechat jej tam až do dokončení stavby, případně do vydání kolaudačního souhlasu; rozsáhlé stavby se mohou označit jiným vhodným způsobem s uvedením údajů ze štítku.

Dle § 73 odst. 2) správního řádu je pravomocné rozhodnutí závazné pro účastníky řízení a pro všechny správní orgány. Vzhledem k tomu že je naplněna díkce, že je pro práva a povinnosti účastníků řízení určující právo k movité nebo nemovité věci, je pravomocné rozhodnutí závazné i pro právní nástupce účastníků.

Stavba nesmí být zahájena, dokud stavební povolení nenabude právní moci.

Stavební povolení pozbývá platnosti, jestliže stavba nebyla zahájena do 2 let ode dne, kdy nabylo právní moci. Dobu platnosti stavebního povolení může speciální stavební úřad prodloužit na odůvodněnou žádost žadatele, podanou před jejím uplynutím. Podáním žádosti se staví běh lhůty platnosti stavebního povolení.

Stavební povolení pozbývá platnosti též dnem, kdy stavební úřad obdrží oznámení stavebníka o tom, že od provedení svého záměru upouští; to neplatí, jestliže stavby již byla zahájena.

Ing. Jiří Kozelský v.r.  
vedoucí odboru stavebního řádu a přestupků



Za správnost vyhotovení:  
Ing. Šárka Linhartová  
referent komunikací a dopravy

#### **Příloha pro stavebníka:**

Ověřenou dokumentaci stavby si stavebník vyzvedne u odboru stavebního řádu a přestupků zdejšího úřadu po nabytí právní moci tohoto rozhodnutí.

#### **Poplatek:**

Správní poplatek podle zákona č. 634/2004 Sb., o správních poplatcích, se nevyměřuje.

#### **Obdrží:**

účastníci řízení

Statutární město Ostrava Městský obvod Moravská Ostrava a Přívoz, IDDS: c9ybfpi - doručeno prostřednictvím Ing. Jan Havlíček, Na Františkově č.p. 2020/12, Slezská Ostrava, 710 00 Ostrava 10

Statutární město Ostrava, IDDS: 5zubv7w

Dům kultury města Ostravy, a.s., IDDS: jg8t4zb

Ostravské vodárny a kanalizace a. s., IDDS: n8ccgg9

GasNet, s.r.o., IDDS: rdxzhzt

ČEZ Distribuce, a. s., IDDS: v95uqfy

Česká telekomunikační infrastruktura a.s., IDDS: qa7425t

UPC Česká republika, s.r.o., IDDS: 4hds44f

itself s.r.o., IDDS: bwgyq4a

T-Mobile Czech Republic a.s., IDDS: ygwch5i

ČEZ ICT Services, a.s., IDDS: zbsdk9i

dále obdrží

MMO-odbor OŽP, IDDS: 5zubv7w

Policie České republiky, Městské ředitelství, Dopravní inspektorát, IDDS: n5hai7w

Magistrát města Ostravy, odbor dopravy, IDDS: 5zubv7w

na vědomí

Statutární město Ostrava, Městský obvod Moravská Ostrava a Přívoz, odbor investic a místního hospodářství, náměstí Dr. E. Beneše č.p. 555/6, Moravská Ostrava a Přívoz, 729 29 Ostrava 2



32

**Magistrát města Ostravy**  
útvár hlavního architekta a stavebního řádu

**POKYN K ZALOŽENÍ**  
**DNE:** 21. 7. 2016  
**PODPIS:** *Me*

Vaše značka:  
Ze dne:  
Č. j.: SMO/263994/16/ÚHAaSŘ/Král  
Sp. zn.: S-SMO/170313/16/ÚHAaSŘ

Dle rozdělovníku

Vyřizuje: Král Pavel, Ing.  
Telefon: +420 599443467  
E-mail: pkral@ostrava.cz

Datum: 19. července 2016

Vypraveno: 19. července 2016

ÚŘAD MĚSTSKÉHO OBLVODU MORAVSKÁ OSTRAVA A PŘÍVOZ		Čís. dopis.
Došlo:	19 -07- 2016	Zpracovatel
Č.j.:	MOaP/480P2/16	Ukl. znak
Poč. listů:	5 Pril. 1	85-1 /V 10

## Územní rozhodnutí č. 97/2016

### Výroková část:

Magistrát města Ostravy, útvár hlavního architekta a stavebního řádu, jako stavební úřad příslušný podle § 13 odst. 1 písm. c) zákona č. 183/2006 Sb., o územním plánování a stavebním řádu (stavební zákon), ve znění pozdějších předpisů (dále jen „stavební zákon“) a ustanovení § 139 odst. 1 zákona č. 128/2000 Sb., o obcích (obecní zřízení), ve znění pozdějších předpisů, v územním řízení posoudil podle § 84 až 90 stavebního zákona žádost o vydání rozhodnutí o umístění stavby, kterou dne 04.05.2016 podal žadatel SMO-městský obvod Moravská Ostrava a Přívoz, IČ 00845451, se sídlem náměstí Dr. E. Beneše 555/6, 729 29 Ostrava, zastoupený na základě plné moci Ing. Janem Havlíčkem, IČ 48424641, se sídlem Na Františkově 2020/12, Slezská Ostrava, 710 00 Ostrava, a na základě tohoto posouzení:

**Vydává** podle § 79 a 92 stavebního zákona a § 9 vyhlášky č. 503/2006 Sb., o podrobnější úpravě územního rozhodování, územního opatření a stavebního řádu, ve znění pozdějších předpisů

### rozhodnutí o umístění stavby

#### „Dětský ráj II v sadu Dr. Milady Horákové - objekt zázemí“

na pozemcích parc. č. 2510/21, 2514/1, 3623/2 – vše ostatní plocha v k.ú. Moravská Ostrava.

#### Druh a účel umísťované stavby:

Jedná se o budovu zázemí dětského hřiště, navazující terasu a přístřešek, zpevněnou plochu, vsakovací šachtu, kanalizační přípojku, napojení budovy zázemí na kanalizační přípojku a areálový rozvod vody. Stavba doplňuje stavbu „Dětský ráj II v sadu Dr. Milady Horákové“, pro kterou stavební úřad vydal územní rozhodnutí č. 49/2016, č.j. SMO/108839/16/ÚHAaSŘ/Král ze dne 18.04.2016 (PM 04.05.2016).

#### Umístění stavby na pozemku:

Stavba se umísťuje na výše uvedených pozemcích tak, jak je patrné z výkresů č. C.1 Katastrální situační výkres v měřítku 1:500 a č. C.3 Koordinační situační výkres v měřítku 1:500, které autorizoval Ing. Jan Havlíček, ČKAIT 1102356, autorizovaný inženýr pro pozemní stavby. Uvedené výkresy jsou součástí přílohy tohoto rozhodnutí.

#### Určení prostorového řešení stavby:

V jižní části pozemku parc. č. 2510/21 je navržena přízemní budova nepravidelného půdorysu o ploše 116 m<sup>2</sup> zastřešená plochou střechou s atikou ve výšce +3,600 od úrovně ± 0,000, tj. 1. NP. Fasáda bude opatřena dřevěným obkladem, resp. materiálem imitujícím dřevo. V budově je navržen prostor občerstvení – bufet, dále zázemí bufetu, záchody pro veřejnost a místnost údržby areálu. Zdrojem tepla pro vytápění a přípravu TV bude elektrická energie. Přípojka el. energie je řešena samostatně, a proto není předmětem tohoto územního rozhodnutí. Budova zázemí bude napojena na nový areálový rozvod

vody úsekem potrubí PE D 32 x 3,0 délky 14,9 m, splaškové a přebytečné srážkové vody budou odváděny do jednotné kanalizace pro veřejnou potřebu DN 400 v ul. Janovského, a to navrženou kanalizační přípojkou PVC DN 150 délky 8,5 m, na kterou bude navazovat vnější část kanalizace budovy zázemí PVC DN 150 délky 7,0 m. Srážkové vody ze střechy zázemí a přístřešku budou odváděny svodným potrubím PVC DN 150 do navržené vsakovací šachty DN 800 hl. 2,0 m uložené na štěrkové vrstvě tl. 1,0 m. Šachta bude vybavena bezpečnostním odtokem napojeným na vnitřní kanalizaci zázemí. Před budovou zázemí je navržena terasa pro venkovní posezení o ploše 102 m<sup>2</sup> a zpevněná dlážděná plocha 160 m<sup>2</sup>, která propojí areál dětského hřiště se sousedním areálem minigolfového hřiště. Na budovu zázemí bude navazovat dřevěný přístřešek nepravidelného půdorysu o ploše 145 m<sup>2</sup> a výšce cca 3,5 m nad krytou zpevněnou plochou. Srážkové vody ze zpevněných ploch budou odvedeny spádováním do okolní zeleně. Požárně nebezpečný prostor budovy zázemí bude na východní straně přesahovat o 0,61 m na sousední pozemek parc. č. 2510/6 v k.ú. Moravská Ostrava.

Vymezení území dotčeného vlivy stavby:

S ohledem na charakter a účel stavby nebude mít stavba podstatný vliv na své okolí. Ochranné pásmo není potřeba zřizovat.

Vymezení stavebního pozemku:

Stavební pozemek se vymezuje v rozsahu 450 m<sup>2</sup> z parc. č. 2510/21, 30 m<sup>2</sup> z parc. č. 2514/1, 8 m<sup>2</sup> z parc. č. 3623/2, vše v k.ú. Moravská Ostrava.

**Podmínky a požadavky vyplývající ze závazných stanovisek dotčených orgánů:**

MMO, OOŽP v rámci KS 0403/2016, č.j. SMO/90084/16/ÚHAaSŘ/GAV ze dne 22.4.2016

1. MMO, odboru ochrany ŽP bude předložena projektová dokumentace pro vydání stavebního povolení obsahující řešení ochrany životního prostředí při výstavbě s akceptací bodů 4.6, 4.8, 4.9, 4.10, 4.11, 4.12 a 4.14 normy ČSN 83 9061 Technologie vegetačních úprav v krajině – Ochrana stromů, porostů a vegetačních ploch při stavebních pracích.
2. Podmínky pro zásah do registrovaného významného krajinného prvku č. 6 „Sad Milady Horákové“ (dále jen „VKP“):
  - Dřeviny budou v souladu s ust. § 7 odst. 1 zákona o ochraně přírody a krajiny chráněny před poškozováním a ničením v nadzemní i podzemní části.
  - Stavební materiál ani stavební odpad nebudou skladovány v průmětu korun stromů. V průmětu korun stromů nebude umístěno ani zařízení stavenišť.
  - Po ukončení stavebních prací budou dotčené nezpevněné plochy VKP uvedeny do původního stavu – zkypřeny, ohumusovány a osety.

Účastník řízení podle § 27 odst. 1 zákona č. 500/2004 Sb., správní řád, ve znění pozdějších předpisů:

SMO-MOb Moravská Ostrava a Přívoz, IČ 00845451, náměstí Dr. E. Beneše 555/6, 729 29 Ostrava

**Odůvodnění:**

Dne 04.05.2016 podal žadatel SMO-městský obvod Moravská Ostrava a Přívoz, IČ 00845451, se sídlem náměstí Dr. E. Beneše 555/6, 729 29 Ostrava (dále jen „žadatel“), zastoupený na základě plné moci Ing. Janem Havlíčkem, IČ 48424641, se sídlem Na Františkově 2020/12, Slezská Ostrava, 710 00 Ostrava, žádost o vydání rozhodnutí o umístění výše uvedené stavby. Dnem podání žádosti bylo územní řízení zahájeno.

Stavební úřad oznámil opatřením č.j. SMO/202392/16/ÚHAaSŘ/Král ze dne 30.05.2016 zahájení územního řízení známým účastníkům řízení a dotčeným orgánům, přičemž v souladu s ust. § 87 odst. 1 stavebního zákona stavební úřad upustil od ústního jednání, neboť jsou mu z úřední a rozhodovací činnosti dobře známy poměry v území, jelikož stavební úřad již dříve vedl územní řízení a vydal územní rozhodnutí č. 49/2016, č.j. SMO/108839/16/ÚHAaSŘ/Král ze dne 18.04.2016, o umístění stavby „Dětský ráj II v sadu Dr. Milady

Horákové“, a žádost poskytovala dostatečný podklad pro posouzení záměru. Stavební úřad zároveň stanovil, že účastníci řízení mohou uplatnit námitky a dotčené orgány závazná stanoviska ve lhůtě do 15 dnů od doručení oznámení o zahájení územního řízení.

Oznámení o zahájení územního řízení bylo doručováno účastníkům řízení podle § 85 stavebního zákona a dotčeným orgánům jednotlivě.

**Okruh účastníků řízení byl vymezen následovně:**

podle § 85 odst. 1 stavebního zákona

**a) žadatel**

SMO-městský obvod Moravská Ostrava a Přívoz, náměstí Dr. E. Beneše 555/6, 729 29 Ostrava

**b) obec, na jejímž území má být požadovaný záměr uskutečněn**

SMO-městský obvod Moravská Ostrava a Přívoz, náměstí Dr. E. Beneše 555/6, 729 29 Ostrava

podle § 85 odst. 2 stavebního zákona

**a) vlastník pozemku nebo stavby, na kterých má být požadovaný záměr uskutečněn, není-li sám žadatelem, nebo ten, kdo má jiné věcné právo k tomuto pozemku nebo stavbě**

subjekty mající jiná věcná práva k pozemkům, na kterých má být záměr uskutečněn (věcné břemeno):

Veolia Energie ČR, a.s., 28. října 3337/7, Moravská Ostrava, 702 00 Ostrava (parc. č. 3623/2)

vlastníci, resp. správci dotčené dopravní a technické infrastruktury:

SMO-městský obvod Moravská Ostrava a Přívoz, náměstí Dr. E. Beneše 555/6, 729 29 Ostrava

Ostravské vodárny a kanalizace a.s., Nádražní 3114/28, 702 00 Ostrava

RWE GasNet, s.r.o., Klášská 940/96, Klíše, 400 01 Ústí nad Labem

Veolia Energie ČR, a.s., 28. října 3337/7, Moravská Ostrava, 702 00 Ostrava

ČEZ Distribuce, a. s., Teplická 874/8, Děčín IV-Podmokly, 405 02 Děčín

ČEZ ICT Services, a. s., Duhová 1531/3, Michle, 140 00 Praha

itself s.r.o., Pálavské náměstí 4343/11, Židenice, 628 00 Brno

T-Mobile Czech Republic a.s., Tomíčková 2144/1, Chodov, 148 00 Praha

UPC Česká republika, s.r.o., Závíšova 502/5, Nusle, 140 00 Praha

**b) osoby, jejichž vlastnické nebo jiné věcné právo k sousedním stavbám anebo sousedním pozemkům nebo stavbám na nich může být územním rozhodnutím přímo dotčeno**

Dům kultury města Ostravy, a.s., 28. října 2556/124, Moravská Ostrava, 702 00 Ostrava

Statutární město Ostrava, Prokešovo náměstí 1803/8, 729 30 Ostrava

Při vymezení účastníků řízení podle § 85 odst. 2 písm. b) stavebního zákona se stavební úřad zabýval otázkou míry možného dotčení vlastnického nebo jiného věcného práva k nemovitostem v okolí stavby. Vzhledem k tomu, že navrhovaná stavba svým rozsahem a charakterem odpovídá charakteru stávající okolní zástavby a nepředstavuje zdroj možných rušivých vlivů na vzdálenější okolí, stavební úřad zahrnul mezi účastníky řízení vlastníky nejbližších sousedících budov a pozemků, jejichž vlastnické právo může být územním rozhodnutím přímo dotčeno.

Pozemky parc. č. 2510/21, 2514/1, 3623/2 v k.ú. Moravská Ostrava, na kterých se stavba umísťuje, vlastní statutární město Ostrava, správa nemovitosti byla svěřena městskému obvodu Moravská Ostrava a Přívoz, tj. žadateli.

Žádost byla doložena dokumentací vypracovanou oprávněnou osobou a těmito stanovisky dotčených orgánů, vlastníků, resp. správců dopravní a technické infrastruktury a účastníků řízení:

- Krajská hygienická stanice MSK, č.j. KHSMS 10898/2016/OV/HOK ze dne 24.3.2016
- Hasičský záchranný sbor MSK, č.j. HSOS-3253-2/2016 ze dne 31.3.2016
- MMO, KS 0403/2016, č.j. SMO/90084/16/ÚHAaSR/GAV ze dne 22.4.2016
- SMO-ÚMOb MOaP, č.j. MOaP/16164/16/OIMH/Ši ze dne 14.3.2016
- Povodí Odry s.p., zn. 03714/9232/840.10/2016 ze dne 16.3.2016
- Ostravské vodárny a kanalizace a.s., zn. 3.1/8025/3265/16/Ku ze dne 26.4.2016

- RWE Distribuční služby s.r.o., zn. 5001273382 ze dne 7.4.2016
- ČEZ Distribuce a.s., zn. 1083497695 ze dne 17.3.2016
- Ostravské komunikace a.s., zn. OKAS-1301/16/TSÚ/Zatl ze dne 16.3.2016
- Veolia Energie ČR a.s., zn. 24550/Lie/290316-3 ze dne 29.3.2016
- Česká telekomunikační infrastruktura a.s., č.j. 557558/16 ze dne 11.3.2016
- OVANET a.s., zn. 16-200 ze dne 14.4.2016
- UPC Česká republika s.r.o., č.j. E005184/16 ze dne 23.3.2016
- PODA a.s., zn. TaV/432/2016/Vo ze dne 8.4.2016
- itself s.r.o., č.j. 16/001028 ze dne 22.3.2016
- T-Mobile Czech Republic a.s., zn. E07486/16 ze dne 11.3.2016
- T-Mobile Czech Republic a.s., zn. E07486b-16 ze dne 21.3.2016
- ČEZ ICT Services a.s., zn. 16/0085 ze dne 16.3.2016
- Fifejdy.cz s.r.o., dokument bez č.j. ze dne 20.1.2016
- ČD-Telematika a.s., zn. 1182/16 ze dne 19.1.2016
- Veolia Průmyslové služby ČR a.s., č.j. EGV 56/2016 ze dne 22.1.2016
- Vodafone Czech Republic a.s., č.j. 160311-14271381 ze dne 13.4.2016
- České radiokomunikace a.s., zn. UPTS/OS/131484/2016 ze dne 23.2.2016
- SITEL spol. s r.o., zn. 1111601036 ze dne 1.3.2016
- Dial Telecom a.s., zn. OV380588 ze dne 2.3.2016
- Policie ČR, odbor IKT, č.j. KRPT-2180-11/ČJ-2016-0700IT ze dne 25.2.2016

Stavební úřad zajistil vzájemný soulad předložených závazných stanovisek dotčených orgánů vyžadovaných zvláštními právními předpisy.

K žádosti bylo dále doloženo:

- smlouva č. 16\_SOBS02\_4121179866 o uzavření budoucí smlouvy o připojení odběrného elektrického zařízení k distribuční soustavě do napěťové hladiny 0,4 kV, kterou dne 17.05.2016 uzavřel žadatel se společností ČEZ Distribuce a.s., IČ 24729035, se sídlem Teplická 874/8, Děčín IV-Podmokly, 405 02 Děčín
- hydrogeologický posudek zasakování srážkových vod - G-Consult, spol. s r.o. (03/2016)

Z hledisek uvedených v § 90 stavebního zákona posoudil stavební úřad záměr žadatele takto:

#### **Umístovaná stavba je v souladu:**

- s vydanou územně plánovací dokumentací - pro dané území jsou závaznou územně plánovací dokumentací *Zásady územního rozvoje Moravskoslezského kraje* (dále jen „ZÚR MSK“), které vydalo Zastupitelstvo Moravskoslezského kraje dne 22.12.2010 usnesením č. 16/1426 formou opatření obecné povahy s účinností od 04.02.2011 a *Územní plán Ostravy* (dále též „ÚPO“), který vydalo Zastupitelstvo města Ostravy dne 21.05.2014 usnesením č. 2462/ZM1014/32 formou opatření obecné povahy s účinností od 06.06.2014. V ÚPO je způsob využití pozemků závazně stanoven ve výkrese *V2–Hlavní výkres–Urbanistická koncepce* a v textové části ÚPO v kapitole 6. *Podmínky využití ploch s rozdílným způsobem využití*. Požadavky ÚPO na prostorovou regulaci zástavby jsou závazně stanoveny ve výkrese *V2–Hlavní výkres–Urbanistická koncepce* a v textové části ÚPO v kapitole 3.8.3 *Prostorová regulace v plochách zastavěných stabilizovaných*.

Dle ÚPO je stavba navržena převážně v ploše se způsobem využití „Parky“, pouze kanalizační přípojka zasahuje také do plochy se způsobem využití „Plochy smíšené – bydlení a občanské vybavení“. Stavba se zároveň nachází v „ploše zastavěné stabilizované“ uvnitř zastavěného území. Plocha „Parky“ primárně slouží odpočinku a relaxaci obyvatel v městském prostředí. Plochy tohoto funkčního využití jsou charakteristické vyváženým přírodním prostorem se zelení všech forem (vysoká, střední, nízká) s možností relaxace obyvatel a s uplatněním doplňujících kvalitních výtvarných prvků. Dotčená část parku se nenachází v ÚSES.



Dle vhodnosti využití plochy lze stavbu v ploše „Parky“ zařadit do kategorie „přípustné využití“, kam patří nezbytné provozní zázemí zařízení a ploch uvedených v hlavním využití, s provozem parku související služby a prodej, technická infrastruktura – inženýrské sítě sloužící pro provoz parku. Stavbu v ploše „Plochy smíšené – bydlení a občanské vybavení“ lze zařadit do kategorie „přípustné využití“, kam patří technická infrastruktura.

Požadavky prostorové regulace v plochách zastavěných stabilizovaných (respektování stavebních čar, výšky, měřítka a architektonického řešení uplatněného u okolní stávající zástavby) nelze smysluplně uplatnit u objektu provozního zázemí parku, kde je převážně vysoká zeleň a pouze minimum staveb. Z tohoto důvodu se požadavky prostorové regulace na předmětnou stavbu nevztahují. Objekt provozního zázemí nenaruší, nezneškodí, ani jinak nepoškodí urbanistické a architektonické kvality daného území.

Na základě uvedeného posouzení dospěl stavební úřad k závěru, že stavba je v souladu s Územním plánem Ostravy. Dále lze konstatovat, že stavba je též v souladu se ZÚR MSK, neboť v rámci pořizování a vydání ÚPO byl ověřen soulad návrhu ÚPO s nadřazenou závaznou územně plánovací dokumentací ZÚR MSK.

- s cíli a úkoly územního plánování – územní plán stanoví základní koncepci rozvoje území obce, ochrany jeho hodnot, jeho plošného a prostorového uspořádání (urbanistickou koncepci), uspořádání krajiny, koncepci veřejné infrastruktury; územní plán v souvislostech a podrobnostech území obce zpřesňuje a rozvíjí cíle a úkoly územního plánování v souladu se zásadami územního rozvoje kraje a s politikou územního rozvoje. Z toho lze dovodit, že pokud je územní plán vydán, zahrnuje již v sobě výše uvedené požadavky a při posuzování záměru z hlediska souladu s územně plánovací dokumentací se současně záměr posuzuje i z hlediska souladu s cíli a úkoly územního plánování, zejména s charakterem území, požadavky na ochranu architektonických a urbanistických hodnot v území. Lze tedy konstatovat, že pokud je záměr v souladu s Územním plánem Ostravy, je zároveň v souladu s cíli a úkoly územního plánování.
- s požadavky podle stavebního zákona a jeho prováděcích předpisů - žádost obsahuje veškeré náležitosti, které upravuje § 86 stavebního zákona, tj. základní údaje o požadovaném záměru, identifikační údaje o pozemcích, na nichž se má záměr uskutečnit, uvedení vlastníků sousedních nemovitostí, kteří mohou být územním rozhodnutím přímo dotčeni, závazná stanoviska dotčených orgánů, stanoviska vlastníků veřejné dopravní a technické infrastruktury a dokumentaci záměru. Žádost je v souladu s ustanovením § 3 vyhlášky č. 503/2006 Sb., o podrobnější úpravě územního rozhodování, územního opatření a stavebního řádu, žádost byla podána na potřebném formuláři, k žádosti byla doložena příloha uvedená v části B formuláře žádosti, vč. dokumentace záměru ve dvou vyhotoveních podle přílohy č. 1 k vyhlášce č. 499/2006 Sb., o dokumentaci staveb, ve znění pozdějších předpisů. Vzhledem k druhu a významu stavby a podmínkám v území považuje stavební úřad přiloženou dokumentaci za dostatečnou pro posouzení záměru.

Stavba je v souladu s vyhláškou č. 501/2006 Sb., o obecných požadavcích na využívání území, zejména s požadavky na vymezení a využívání pozemků dle § 20 a s požadavky na umístění staveb dle § 23, § 24e a § 25 vyhlášky. To znamená, že stavební pozemek je vymezen tak, aby svými vlastnostmi, zejména velikostí, polohou, plošným a prostorovým uspořádáním a základovými poměry, umožňoval umístění, realizaci a užívání stavby pro navrhovaný účel. Přijezd a přístup k areálu dětského hřiště je zajištěn přes stávající účelovou komunikaci napojenou na kapacitně vyhovující veřejně přístupnou pozemní komunikaci ul. Bozděchova. V rámci související stavby „Dětský ráj II v sadu Dr. Milady Horákové“, pro kterou stavební úřad vydal územní rozhodnutí č. 49/2016, č.j. SMO/108839/16/ÚHAaSŘ/Král ze dne 18.04.2016, byla pro areál dětského hřiště navržena nová parkovací plocha s 9 kolmými stánkami, z nichž 1 stání bude vyhrazeno pro vozidla osob s omezenou schopností pohybu. Srážkové vody ze střechy zázemí a přístřešku budou odváděny svodným potrubím PVC DN 150 do navržené vsakovací šachty DN 800 hl. 2,0 m uložené na šterkové vrstvě tl. 1,0 m. Šachta bude vybavena bezpečnostním odtokem napojeným na vnitřní kanalizaci zázemí. Splaškové a přebytečné srážkové vody budou odváděny do jednotné kanalizace pro veřejnou potřebu DN 400 v ul. Janovského, a to navrženou kanalizační přípojkou PVC DN 150 délky 8,5 m, na kterou bude navazovat vnější část kanalizace budovy zázemí PVC DN 150 délky 7,0 m. Ze zpevněných ploch

budou srážkové vody odvedeny do okolní zeleně. Stavba je umístěna tak, aby stavba ani její část nepřesahovala na sousední pozemek. Umístěním objektu zázemí 1,9 m od pozemku parc. č. 2540/6 nebude znemožněna zástavba sousedního pozemku. Staveniště bude přístupné přes stávající účelovou komunikaci napojenou na pozemní komunikaci ul. Bozděchova, tím bude zajištěna trasa pro dopravu materiálu během výstavby. Odstupy navržené stavby od okolní zástavby splňují požadavky urbanistické, architektonické, životního prostředí, hygienické, ochrany povrchových a podzemních vod, požární ochrany a na zachování kvality prostředí. Požárně nebezpečný prostor budovy zázemí bude na východní straně přesahovat o 0,61 m na sousední pozemek parc. č. 2510/6 v k.ú. Moravská Ostrava. V okolí stavby se nachází areál městské nemocnice, areál golfového hřiště, park, restaurace, dům kultury, bytové domy, motoristické komunikace, parkovací stání, chodníky, zeleň apod. Záměr obsahuje objekty stejného charakteru a svým účelem odpovídá obvyklému vybavení městských lokalit. K žádosti byla doložena kladná stanoviska příslušných dotčených orgánů, které chrání veřejné zájmy podle zvláštních právních předpisů (podrobnosti viz níže). Vzhledem k výše uvedeným skutečnostem stavební úřad vyhodnotil, že do dané lokality nejsou umísťovány žádné stavby, které by svým charakterem a provozem nad míru přípustnou poměrům způsobily narušení kvality prostředí nebo hodnoty území.

S ohledem na stupeň dokumentace lze konstatovat, že stavba je v souladu s vyhláškou č. 268/2009 Sb., o technických požadavcích na stavby a vyhláškou č. 398/2009 Sb., o obecných technických požadavcích zabezpečujících bezbariérové užívání staveb. Požadavky uvedených vyhlášek rozhodné pro posouzení stavby v rámci územního řízení jsou splněny. To znamená, že stavba je navržena tak, aby neohrožovala život a zdraví osob nebo zvířat, bezpečnost, zdravé životní podmínky jejich uživatelů ani uživatelů okolních staveb a aby neohrožovala životní prostředí nad limity obsažené v jiných právních předpisech. Srážkové vody ze střechy zázemí a přístřešku budou odváděny svodným potrubím do navržené vsakovací šachty. Splaškové a přebytečné srážkové vody budou odváděny do jednotné kanalizace pro veřejnou potřebu DN 400 v ul. Janovského, a to navrženou kanalizační přípojkou PVC DN 150. Ze zpevněných ploch budou srážkové vody odvedeny do okolní zeleně. Zdrojem tepla pro vytápění budovy zázemí a přípravu TV bude elektrická energie. Přípojka el. energie je řešena samostatně, a proto není předmětem tohoto územního rozhodnutí. Budova zázemí bude napojena na nový areálový rozvod vody úsekem potrubí PE D 32. V rámci související stavby „Dětský ráj II v sadu Dr. Milady Horákové“, pro kterou stavební úřad vydal územní rozhodnutí č. 49/2016, č.j. SMO/108839/16/ÚHAaSŘ/Král ze dne 18.04.2016, byla pro areál dětského hřiště navržena nová parkovací plocha s 9 kolmými stánkami, z nichž 1 stání bude vyhrazeno pro vozidla osob s omezenou schopností pohybu. Pochozí plochy jsou šířky min. 1,5 m, budou umožňovat samostatný, bezpečný, snadný a plynulý pohyb osobám s omezenou schopností pohybu nebo orientace a jejich míjení s ostatními chodci. Další stavebně technické posouzení stavby bude předmětem stavebního řízení.

- s požadavky na dopravní a technickou infrastrukturu – stavba neklade nové požadavky na dopravní a technickou infrastrukturu.
- s požadavky podle zvláštních právních předpisů a se stanovisky dotčených orgánů podle zvláštních právních předpisů - k umístění stavby byla vydána kladná stanoviska dotčených orgánů na příslušných úsecích chránící veřejné zájmy podle zvláštních právních předpisů.

Krajská hygienická stanice Moravskoslezského kraje se sídlem v Ostravě posoudila předloženou dokumentaci pro vydání územního rozhodnutí a vydala dne 24.3.2016 pod č.j. KHSMS 10898/2016/OV/HOK souhlasné závazné stanovisko bez podmínek.

Hasičský záchranný sbor Moravskoslezského kraje posoudil předloženou dokumentaci pro vydání územního rozhodnutí a vydal dne 31.3.2016 pod zn. HSOS-3253-2/2016 souhlasné závazné stanovisko bez podmínek.

Magistrát města Ostravy, odbor ochrany životního prostředí v rámci koordinovaného závazného stanoviska KS 0403/2016 ze dne 22.4.2016 vydal:

- a) ve smyslu ust. § 79 odst. 4 písm. b) zákona o odpadech kladné vyjádření s podmínkou, která vyplývá z dodržování platných právních předpisů,

- b) ve smyslu ust. § 77 odst. 3 zákona o ochraně přírody a krajiny kladné závazné stanovisko s podmínkou, která byla zapracována do podmínek tohoto rozhodnutí,
- c) ve smyslu ust. § 76 odst. 2 písm. a) zákona o ochraně přírody a krajiny kladné závazné stanovisko s podmínkami, které byly zapracovány do podmínek tohoto rozhodnutí,
- d) ve smyslu ust. § 104 odst. 9 vodního zákona závazné stanovisko bez podmínek.

Magistrát města Ostravy, odbor dopravy v rámci koordinovaného závazného stanoviska KS 0403/2016 ze dne 22.4.2016 vydal souhlasné stanovisko bez podmínek.

Magistrát města Ostravy, útvar hlavního architekta a stavebního řádu v rámci koordinovaného závazného stanoviska KS 0403/2016 ze dne 22.4.2016 sdělil, že předmět žádosti není kulturní památkou, neleží v památkově chráněném území, a tudíž se na něj nevztahují ustanovení zákona o státní památkové péči.

V průběhu řízení nebyla uplatněna žádná závazná stanoviska dotčených orgánů ani námitky účastníků řízení.

Před vydáním rozhodnutí dal stavební úřad účastníkům řízení možnost vyjádřit se k podkladům rozhodnutí ve smyslu ustanovení § 36 odst. 3 správního řádu. Této možnosti, o níž byli účastníci vyrozuměni v opatření č.j. SMO/202392/16/ÚHAaSŘ/Král ze dne 30.05.2016, žádný z účastníků nevyužil.

Stavební úřad rozhodl, jak je uvedeno ve výroku rozhodnutí, za použití ustanovení právních předpisů ve výroku uvedených.

#### **Upozornění:**

Žadatel musí respektovat požadavky na ochranu stavbou dotčené dopravní a technické infrastruktury, které vyplývají z následujících vyjádření:

SMO-ÚMOB MOaP, č.j. MOaP/16164/16/OIMH/Ši ze dne 14.3.2016, Ostravské vodárny a kanalizace a.s., zn. 3.1/8025/3265/16/Ku ze dne 26.4.2016, RWE Distribuční služby s.r.o., zn. 5001273382 ze dne 7.4.2016, ČEZ Distribuce a.s., zn. 1083497695 ze dne 17.3.2016, Veolia Energie ČR a.s., zn. 24550/Lie/290316-3 ze dne 29.3.2016, UPC Česká republika s.r.o., č.j. E005184/16 ze dne 23.3.2016, ČEZ ICT Services a.s., zn. 16/0085 ze dne 16.3.2016, T-Mobile Czech Republic a.s., zn. E07486b-16 ze dne 21.3.2016, itself s.r.o., č.j. 16/001028 ze dne 22.3.2016.

#### **Poučení účastníků:**

Proti tomuto rozhodnutí se lze odvolat ke Krajskému úřadu Moravskoslezského kraje, odboru územního plánování, stavebního řádu a kultury, a to do 15 dnů ode dne jeho doručení, podáním adresovaným Magistrátu města Ostravy, útvaru hlavního architekta a stavebního řádu.

Odvolání musí mít náležitosti uvedené v § 37 odst. 2 správního řádu a musí obsahovat údaje o tom, proti kterému výroku rozhodnutí směřuje, v jakém rozsahu ho napadá a v čem je spatřován rozpor s právními předpisy nebo nesprávnost výroku nebo řízení, jež mu předcházelo. Odvolání jen proti odůvodnění rozhodnutí je nepřipustné.

Odvolání se podává s potřebným počtem stejnopisů tak, aby jeden stejnopis zůstal správnímu orgánu a aby každý účastník dostal jeden stejnopis. Nepodá-li účastník potřebný počet stejnopisů, vyhotoví je správní orgán na náklady účastníka.

Rozhodnutí má podle § 93 odst. 1 stavebního zákona platnost 2 roky ode dne nabytí právní moci. Podmínky rozhodnutí o umístění stavby platí po dobu trvání stavby či zařízení, nedošlo-li z povahy věci k jejich konzumaci.

Rozhodnutí pozbývá platnosti též dnem, kdy stavební úřad obdržel sdělení žadatele, že upustil od záměru, ke kterému se rozhodnutí vztahuje. To neplatí, byla-li realizace záměru již zahájena.

Rozhodnutí nepozbývá platnosti,

- a) bylo-li na základě žádosti podané v době jeho platnosti vydáno pravomocné stavební povolení nebo jiné obdobné rozhodnutí podle stavebního zákona nebo zvláštních právních předpisů, nebo nabyli-li v době jeho platnosti právních účinků souhlas s provedením ohlášeného stavebního záměru,
- b) bylo-li v době jeho platnosti započato s využitím území pro stanovený účel v případech, kdy se povolovací rozhodnutí nebo jiný úkon nevydává,
- c) vzniklo-li na základě oznámení stavebního záměru posouzeného autorizovaným inspektorem podaného v době jeho platnosti právo stavební záměr realizovat, nebo
- d) byla-li na základě návrhu veřejnoprávní smlouvy nahrazující stavební povolení podaného v době jeho platnosti uzavřena tato veřejnoprávní smlouva a tato veřejnoprávní smlouva nabyla účinnosti.

Dobu platnosti územního rozhodnutí může stavební úřad na odůvodněnou žádost prodloužit. Podáním žádosti se běh lhůty platnosti rozhodnutí staví.

Ing. Ivan Svrčina  
vedoucí oddělení stavebně správního

Po dobu nepřítomnosti zastupuje:  
Mgr. Igor Repta, v.r.  
právník oddělení stavebně správního

„otisk úředního razítka“

Za správnost vyhotovení:  
Král Pavel, Ing.  
referent státní správy na úseku územních řízení

**Poplatek:**

Správní poplatek se v souladu s ust. § 8 odst. 1 písm. c) zákona č. 634/2004 Sb., o správních poplatcích, ve znění pozdějších předpisů, nevyměřuje.

**Příloha:**

Výkresy č. C.1 Katastrální situační výkres v měřítku 1:500, č. C.3 Koordinační situační výkres v měřítku 1:500, č. D.5 SO 09 – Objekt zázemí – pohledy v měřítku 1:200, č. D.8 SO 11 – Kanalizační přípojka – podélný řez v měřítku 1:100, které autorizoval Ing. Jan Havlíček, ČKAIT 1102356, autorizovaný inženýr pro pozemní stavby, ověřené stavebním úřadem.

**Rozdělovník:**

**Účastníci řízení**

podle § 85 odst. 1 stavebního zákona

**a) žadatel**

SMO-MOb Moravská Ostrava a Přívoz, náměstí Dr. E. Beneše 555/6, 729 29 Ostrava, prostřednictvím  
Ing. Jan Havlíček, Na Františkově 2020/12, Slezská Ostrava, 710 00 Ostrava

**b) obec, na jejímž území má být požadovaný záměr uskutečněn**

SMO-městský obvod Moravská Ostrava a Přívoz, prostřednictvím odboru majetkového ÚMOB MOaP,  
náměstí Dr. E. Beneše 555/6, 729 29 Ostrava, **ID DS: c9ybfpi**

podle § 85 odst. 2 stavebního zákona

**a) vlastník pozemku nebo stavby, na kterých má být požadovaný záměr uskutečněn, není-li sám žadatelem, nebo ten, kdo má jiné věcné právo k tomuto pozemku nebo stavbě**  
subjekty mající jiná věcná práva k pozemkům, na kterých má být záměr uskutečněn:

Veolia Energie ČR, a.s., 28. října 3337/7, Moravská Ostrava, 702 00 Ostrava, **ID DS: zepcdvg**

vlastníci, resp. správci dotčené dopravní a technické infrastruktury:

SMO-městský obvod Moravská Ostrava a Přívoz, prostřednictvím odboru investic a MH ÚMOB MOaP,  
náměstí Dr. E. Beneše 555/6, 729 29 Ostrava, **ID DS: c9ybfpi**

Ostravské vodárny a kanalizace a.s., Nádražní 3114/28, 702 00 Ostrava, **ID DS: n8ccgg9**

RWE GasNet, s.r.o., Klíšská 940/96, Klíše, 400 01 Ústí nad Labem, **ID DS: rdxzhzt**

Veolia Energie ČR, a.s., 28. října 3337/7, Moravská Ostrava, 702 00 Ostrava, **ID DS: zepcdvg**

ČEZ Distribuce, a. s., Teplická 874/8, Děčín IV-Podmokly, 405 02 Děčín, **ID DS: v95uqfy**

ČEZ ICT Services, a. s., Duhová 1531/3, Michle, 140 00 Praha, **ID DS: zbsdk9i**

itself s.r.o., Pálavské náměstí 4343/11, Židenice, 628 00 Brno, **ID DS: bwgyq4a**

T-Mobile Czech Republic a.s., Tomíčková 2144/1, Chodov, 148 00 Praha, **ID DS: ygwch5i**

UPC Česká republika, s.r.o., Závíšova 502/5, Nusle, 140 00 Praha, **ID DS: 4hds44f**

**b) osoby, jejichž vlastnické nebo jiné věcné právo k sousedním stavbám anebo sousedním pozemkům nebo stavbám na nich může být územním rozhodnutím přímo dotčeno**

Dům kultury města Ostravy, a.s., 28. října 2556/124, Moravská Ostrava, 702 00 Ostrava, **ID DS: jg8t4zb**

Statutární město Ostrava, prostřednictvím odboru hospodářské správy Magistrátu města Ostravy, Prokešovo  
náměstí 1803/8, 729 30 Ostrava

**Dotčený orgán:**

Hasičský záchranný sbor MSK, Výškovická 2995/40, Zábřeh, 700 30 Ostrava, **ID DS: spdaive**

Krajská hygienická stanice MSK, Na Bělidle 724/7, Moravská Ostrava, 702 00 Ostrava, **ID DS: w8pai4f**

MMO, odbor ochrany životního prostředí, Prokešovo náměstí 1803/8, 729 30 Ostrava



**MAGISTRÁT MĚSTA OSTRAVY**

Úřad hlavního architekta a stavebního řádu

Územní rozhodnutí číslo: 94/2016

Vyhoděno dne: 19. 01. 2016

č.j.: SHd/263994/16/ÚHA/SR/10M

Vyhotovilo: ING. KRÁL KAI

**LEGENDA - STÁVAJÍCÍ STAV :**

- STÁVAJÍCÍ KOMUNIKACE, ZPEVNĚNÉ PLOCHY
- STÁVAJÍCÍ OBJEKTY
- PARCELNÍ HRANICE

**LEGENDA - NÁVRH :**

- SO 09 - OBJEKT ZÁZEMÍ
- OBJEKT OPČERSTVENÍ, WC, SKLAD
- DŘEVĚNÝ PŘÍSTŘEŠEK
- TERASA - PŘEVÝ, DLAŽBA
- DEŠŤOVÁ LEŽAVÁ KANALIZACE OBJEKTU ZÁZEMÍ

- SO 10 - ZPEVNĚNÉ PLOCHY
- ZPEVNĚNÁ PLOCHA - DLAŽBA BETONOVÁ ZULOVÁ

- SO 11 - KANALIZAČNÍ PŘÍPOJKA
- KANALIZAČNÍ PŘÍPOJKA - NÁVRH
- KANALIZAČNÍ PŘÍPOJKA - AREÁLOVÁ ČÁST

- SO 12 - AREÁLOVÝ VODOVOD
- AREÁLOVÝ VODOVOD - NÁVRH

- 116 M<sup>2</sup>
- 145 M<sup>2</sup>
- 102 M<sup>2</sup>

- 100 M<sup>2</sup>

- DN 150, DL 8,5 M
- DN 150, DL 7,0 M

- DN 32, DL 14,9 M



		DŮR 09/2016
STUP. P.D. 2 x A4		MĚŘITKO 1:500
DATUM 09/2016		Č.Y. C.1
FORMÁT 2 x A4		ASCHV: Sad Dráždivý horákovský
INVESTOR: STATUTÁRNÍ MĚSTO OSTRAVA MĚSTSKÝ OBYV. MORAVSKÁ OSTRAVA A PŘÍVOZ, IČ: 00 84 64 51 UDRŽITEL: SÚ. MORAVSKÁ OSTRAVA, PAR.C. 2510/21, 2510/9, 3023/2		
STAVBA: DĚTSKÝ RÁJ II V SADU DR. MILADY HORÁKOVÉ OBJEKT ZÁZEMÍ		
VÝKRES: KATASTRÁLNÍ SITUAČNÍ VÝKRES		
#0 = 222,40 TITLIM SOUŘADNICOVÝ SYSTÉM: S-JTSK VÝŠKOVÝ SYSTÉM: BALTP.V.		GENERALNÍ PROJEKTANT: ING. JAN HAVLÍČEK NA FRANTIŠKOVĚ 2020/12, OSTRAVA - SLEZSKÁ OSTRAVA, 710 00 TEL.: 602 894 972 E-MAIL: jan.havlicek@volny.cz
VYPRACOVAL: ING. JAN HAVLÍČEK ZODPOVĚDĚL: ING. JAN HAVLÍČEK		VÝKRES:



**LEGENDA - STAVAJÍCÍ STAV :**

- STAVAJÍCÍ KOMUNIKACE, ZPEVNĚNÉ PLOCHY
- STAVAJÍCÍ OBJEKTY
- STAVAJÍCÍ OPACENÍ
- VEREJNÝ VODOVOD STAVAJÍCÍ - OVAK
- VEREJNÝ NTL, PLYNOVOD - RWIE
- VEREJNÝ KANALIZAČNÍ BUD - OVAK
- STAVAJÍCÍ STROMY K PONECHÁNÍ
- STAVAJÍCÍ KEŘE K PONECHÁNÍ

**LEGENDA - VE VÝSTAVBĚ :**

- PARKOVACÍ PLOCHA Z BETONOVÉ DLAŽBY
- MANIPULAČNÍ PLOCHA Z BETONOVÉ DLAŽBY
- PĚŠÍ KOMUNIKACE Z BETONOVÉ DLAŽBY
- PĚŠÍ KOMUNIKACE ŽIVOCNĚ
- HRAČÍ PLOCHY - MLADOVACÍ KURVA
- OPACENÍ V 2,0 M
- VO - POZEMNÍ VEDENÍ - NÁVRH
- VO - STOŽAR, SVĚTLIDLO - NÁVRH
- VODOVODNÍ PŘÍPOJKA - NÁVRH
- AREÁLOVÝ VODOVOD - NÁVRH

**LEGENDA - NÁVRH :**

- SO 09 - OBJEKT ZÁZEMÍ
- OBJEKT ODBĚRSTVENÍ, WC, SKLAD
- DŘEVĚNÝ PŘÍSTŘEŠEK
- TEREZA - DŘEVŇ, DLAŽBA
- DEŠŤOVÁ LEŽAVÁ KANALIZACE OBJEKTU ZÁZEMÍ

**SO 10 - ZPEVNĚNÉ PLOCHY**

- ZPEVNĚNÁ PLOCHA - DLAŽBA BETONOVÁ ZVL. OVL.
- 180 M<sup>2</sup>

**SO 11 - KANALIZAČNÍ PŘÍPOJKA**

- KANALIZAČNÍ PŘÍPOJKA - NÁVRH
- KANALIZAČNÍ PŘÍPOJKA - AREÁLOVÁ ČÁST
- DN 160, DL 8,9 M
- DN 160, DL 7,0 M

**SO 12 - AREÁLOVÝ VODOVOD**

- AREÁLOVÝ VODOVOD - NÁVRH
- DN 92, DL 14,9 M

ČD = 222,40 TITM, SOUBĚŽNÝ SYSTÉM S-TRK, VÝŠKOVÝ SYSTÉM SALT P.K.

GENÉRALNÍ PROJEKTANT :

**ING. JAN HAVLIČEK**  
 MA FRANTIŠKOVÉ 2020/12, OSTRAVA - SLEZSKÁ OSTRAVA, 710 00  
 TEL. : 602 684 972 E-MAIL : jan.havlicek@ohp.cz

INVESTOR :

**STATUTÁRNÍ MĚSTO OSTRAVA**  
 MĚSTSKÝ ÚŘAD MORAVSKÁ OSTRAVA A PŘÍVOZ, IČ: 00 84 94 61  
 Ustředí: ul. Moravská Ostrava, Prievoz, 25101, 25101, 25103, 25102

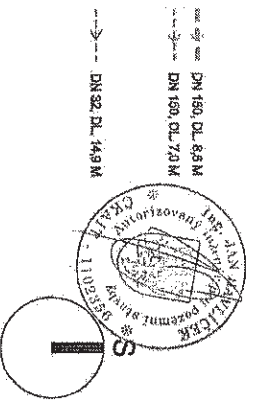
STAVBA :

**DĚTSKÝ RAJ II V SADU DR. MILADY HORÁKOVÉ**  
 OBJEKT ZÁZEMÍ

VÝKRES :

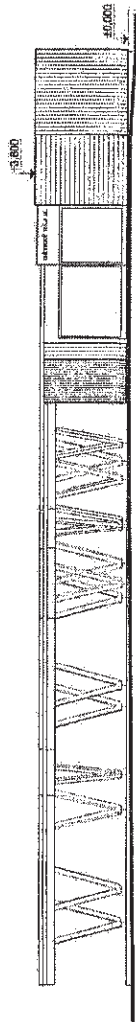
**KOORDINAČNÍ SITUAČNÍ VÝKRES**

**MAGISTRÁT MĚSTA OSTRAVY**  
 Úřadní razítko číslo: 97/2016  
 Vyřadil dne: 19.07.2016  
 Č.j.: SML263994/M/16/08/STP/26  
 Výtisková Ing. KRAL Karel

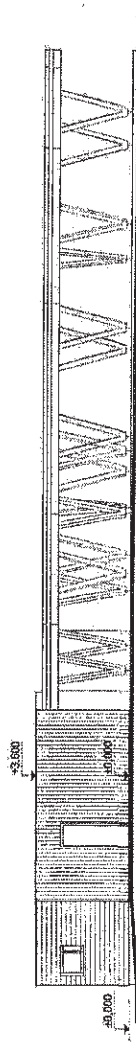


STUP P.Ú.	DUR
DATA	09/2016
FORMÁT	2 X A4
AROVNÍ	Šed Dřevěný podklad
LEŠITNO	1:500
Č.V.	C.3





POHLED JIŽNÍ



POHLED SEVERNÍ

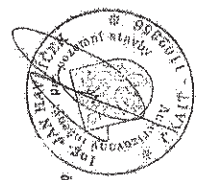
**MAGISTRÁT MĚSTA OSTRAVY**  
 Úřad hlavního architekta a stavebního řádu  
 Územní rozhodnutí číslo: 94/2016  
 Vyhodnoteno dne: 19.07.2016  
 C. I.: SJK/265/94/16/ÚH/PSD/KRA  
 Vyhodnotil/a: INB. KRAJ  
*Kraj*



POHLED VÝCHODNÍ



POHLED ZÁPADNÍ



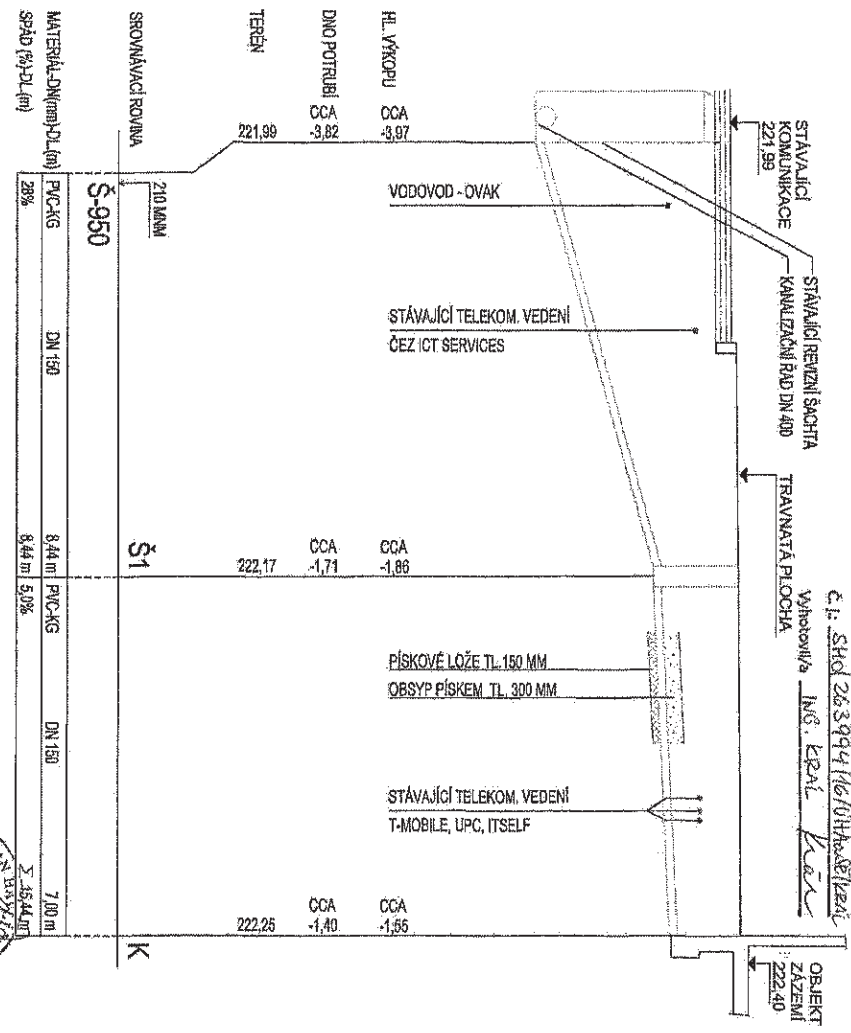
+0 = 222,40 mm SOUTŘADNICOVÝ SYSTÉM S-ITSK VÝŠKOVÝ SYSTÉM BALI P.V. GENERALNÍ PROJEKTANT : <b>ING. JAN HAVLÍČEK</b> NA FRANTISKOVĚ 2020/12, OSTRAVA - SLEZSKÁ OSTRAVA, 710 00 TEL. - 602 834 972 E-MAIL - jan.havlicek@vovity.cz VYPRACOVAL: ING. JAN HAVLÍČEK ZKONTROLOVAL: ING. JAN HAVLÍČEK		STUPEŇ: DÚR DATUM: 03/2016 FORMÁT: 1 x A4 ARCHIV: Saz.Dr.Milady-Horákové MĚŘÍTKO: 1:200 Č.V.: D.5
INVESTOR: <b>STATUTÁRNÍ MĚSTO OSTRAVA</b> MĚSTSKÝ OBYVOD. MORAVSKÁ OSTRAVA A PŘÍVOZ, IČ: 00 84 84 81		
UMÍSTĚNÍ: K.L. MORAVSKÁ OSTRAVA, PARC.Č. 2510/01, 2510/01, 2510/02		
STAVBA: <b>DĚTSKÝ RAJ II V SADU DR. MILADY HORÁKOVĚ</b> <b>OBJEKT ZÁZEMÍ</b>		
VÝPŘEČ: <b>SO 09 - OBJEKT ZÁZEMÍ - POHLEDY</b>		

# REZ KANALIZAČNÍ PŘÍPOJKY

1:100

## MAGISTRÁT MĚSTA OSTRAVY

Uzemní rozhodnutí čísel: 97/2016  
 Vydáno dne: 19.07.2016  
 C. I. SÚČ 263994166/úhřetovské  
 Vyhotovili: Ing. Petr Káň



**±0 = 222.40 m m m m** SOUŘADNICOVÝ SYSTÉM: S-ITSK VÝŠKOVÝ SYSTÉM: BAL T P V

**GENERALNÍ PROJEKTANT :**  
**ING. JAN HAVLÍČEK**  
 NA FRANTIŠKOVĚ 2020/12 OSTRAVA - SLEZSKÁ OSTRAVA, 710 00  
 TEL : 602 684 872  
 E-MAIL : jan.havlicek@chjy.cz

**PROJEKTOVÝ PRŮBĚH :**  
 VYKONAL: ING. JAN HAVLÍČEK  
 ZPROJEKTOVAL: ING. JAN HAVLÍČEK

**INVESTOR :** STATUTARNÍ MĚSTO OSTRAVA  
 MĚSTSKÝ ÚŘAD MORAVSKÁ OSTRAVA A PŘÍKOV, IČ: 00 84 54 51

**LIŠTEK :** K.A. MORAVSKÁ OSTRAVA, PRAČL. 251021, 25141, 25323, 2532Z

**STAVBA :** DĚTSKÝ RÁJ II V SADU DR. MILADY HORÁKOVĚ  
 OBJEKT ZÁZEMÍ

**VIŠKES :** SO 11 - KANALIZAČNÍ PŘÍPOJKA - PODÉLNÝ ŘEZ

**STUP P.D.** DOR  
**DATA** 08.2016  
**FORMÁT** 1 X A4  
**ARCHIV :** Set dokladový materiál  
**měřítko** 1:100  
**ČV** D.8