

## Smlouva č. 10264/2017/OIMH na zhotovení a projednání projektové dokumentace, inženýrskou činnost a na výkon autorského dozoru

uzavřená mezi smluvními stranami podle ust. § 2586 a násl. a § 2430 a násl. zák. č. 89/2012 Sb., občanský zákoník, ve znění pozdějších předpisů (dále jen „občanský zákoník“)

### Smluvní strany

#### Statutární město Ostrava, městský obvod Moravská Ostrava a Přívoz

náměstí Dr. E. Beneše 555/6, PSČ 729 29 Moravská Ostrava

Zastoupený:

ve věcech smluvních: Daliborem Moukou, místostarostou

ve věcech technických:

Ing. Jiřím Vozňákem, vedoucím odboru investic a místního hospodářství  
Ing. Daliborem Klossem, vedoucím oddělení investic odboru investic  
a místního hospodářství  
Bc. Olgou Skupinovou, referentem oddělení investic, odboru investic  
a místního hospodářství

---

IČ: 00845451  
DIČ: CZ 00845451 (plátce DPH)  
Peněžní ústav: XXXXXXXXXXXXXXXX  
XXXXXXXXXXXXXXXXXX  
Číslo účtu: XXXXXXXXXXXXXXXX

---

dále jen „objednatel“

**a**

#### Atelier GAMA s.r.o.

Nádražní 213/10, 702 00 Ostrava – Moravská Ostrava

Zastoupené:

ve věcech smluvních: Hanou Gálíkovou, jednatelkou společnosti

ve věcech technických: XXXXXXXXXXXXXXXX

---

IČ: 05362253  
DIČ: CZ05362253  
Peněžní ústav: XXXXXXXXXXXXXXXX

Číslo účtu: XXXXXXXXXXXXXXXX  
Zapsán: v obchodním rejstříku vedeném u Krajského soudu v Ostravě, oddíl C, vložka  
67250

---

dále jen „zhotovitel“

## čl. I.

### Základní ustanovení

1. Účelem uzavření této smlouvy je vypracování projektové dokumentace pro územní řízení a stavební povolení v podrobnostech pro provádění stavby „**Infrastruktura ZŠ I - Část 1: ZŠO, Gebauerova 8 – Pracoviště Gebauerova - Celková revitalizace budov a modernizace výuky - PD+IČ+AD**“ včetně zajištění výkonu související inženýrské činnosti a autorského dozoru, a to dle požadavků objednatele, platných ČSN, hygienických norem a souvisejících předpisů uvedených dále v této smlouvě.
2. Objednatel touto smlouvou zmocňuje zhotovitele, aby jednal jako objednatelův zástupce ve všech záležitostech zhotovení a projednání projektové dokumentace pro zajištění vydání pravomocného územního rozhodnutí a stavebního povolení pro stavbu (zejména při získávání všech nezbytných souhlasných vyjádření a nutných povolení od dotčených správních orgánů a fyzických nebo právnických osob), nestanoví-li tato smlouva výslovně jinak. Za tímto účelem uděluje objednatel zhotoviteli plnou moc, která je přílohou č. 1 a nedílnou součástí této smlouvy.
3. Zhotovitel bere na vědomí, že objednatel je žadatelem o dotaci v rámci výzvy integrovaného regionálního operačního programu IROP specifického cíle 2.4. Zvýšení kvality a dostupnosti infrastruktury pro vzdělávání a celoživotní učení u zprostředkujícího subjektu ITI Ostravsko. Výzva bude k dispozici na adrese: <http://www.itiostravsko.cz/cs-cz/vyzvy-zs-iti/aktualni-vyzvy-zs-iti> a navazuje na rámcovou výzvu IROP č. 66 pro zprostředkující subjekty ITI, která je přístupná na adrese: <https://www.strukturalni-fondy.cz/cs/Microsites/IROP/Vyzvy/Vyzva-c-66-Infrastruktura-pro-vzdelavani-integrované-projekty-ITI> . Součástí plnění předmětu této smlouvy budou také další konzultace rozpracovanosti projektu s poskytovatelem dotace a s partnery projektu v minimálním rozsahu dvou konzultací.
4. Zhotovitel dále bere na vědomí skutečnost, že doba plnění dle čl. IV. této smlouvy byla sjednána s ohledem na potřebu včasné úpravy podkladů k výše uvedené žádosti o dotaci a dodržení sjednané doby plnění má pro objednatele zásadní význam.
5. Smluvní strany souhlasně konstatují, že tato smlouva je uzavřena na základě zadávacího řízení k veřejné zakázce s názvem „**Infrastruktura ZŠ I - Část 1: ZŠO, Gebauerova 8 – Pracoviště Gebauerova - Celková revitalizace budov a modernizace výuky - PD+IČ+AD**“, v němž byl zhotovitel objednatelem vybrán. Zadávací podmínky uvedeného zadávacího řízení jsou součástí povinností zhotovitele dle této smlouvy a zhotovitel se výslovně zavazuje tyto podmínky dodržovat. Veškeré zadávací podmínky tak tvoří nedílnou součást této smlouvy, což obě smluvní strany berou na vědomí.
6. Smluvní strany prohlašují, že údaje uvedené v záhlaví této smlouvy jsou v souladu se skutečností v době uzavření smlouvy a zavazují se jejich změny ohlásit bez prodlení druhé smluvní straně.
7. Zhotovitel prohlašuje, že je odborně způsobilý k zajištění předmětu smlouvy a že je pojištěn pro případ způsobení škody.
8. Smluvní strany prohlašují, že předmět smlouvy není plněním nemožným a že tuto smlouvu uzavřely po pečlivém zvážení všech možných důsledků.

## čl. II.

### Předmět plnění

1. Zhotovitel se touto smlouvou zavazuje provést pro objednatele dílo, spočívající ve vypracování níže uvedených stupňů projektové dokumentace stavby „**Infrastruktura ZŠ I - Část 1: ZŠO, Gebauerova 8 – Pracoviště Gebauerova - Celková revitalizace budov a modernizace výuky - PD+IČ+AD**“ na parcele č. 773/1 a 773/2 v katastrálním území Přívoz k žádosti o územní rozhodnutí a stavební povolení v podrobnostech pro provádění stavby.
2. V rámci stavby bude řešeno:
  - úprava hlavního vstupu do objektu

- zpřístupnění všech podlaží školy: výtah ve dvoře, šikmá el. plošina u hl. vstupu
- vybudování bezbariérového WC
- zřízení odborné učebny cizích jazyků v 1.PP
- úprava stávající PC učebny a na učebnu jazyků a přírodních věd v 3.NP
- úprava stávající učebny cizích jazyků ve 3.NP
- úprava stávající učebny přírodopisu ve 3.NP
- úprava kabinetu přírodopisu ve 3.NP
- vybudování učebny pěstitelských prací a řemeslné výroby v 1.PP
- vybudování kabinetu pro výuku pěstitelských prací a řemeslné výroby po pravé straně u vstupu do učebny v 1.PP
- vybudování přípravný pro výuku pěstitelských prací a řemeslné výroby v dosud průchozí místnosti umístěné za učebnou pěstitelských prací v 1.PP
- vybudování místnosti pro skladování pomůcek a vybavení pro pěstitelskou a řemeslnou výrobu v 1.PP
- instalace bezpečnostního kamerového systému
- sadové úpravy
- oplocení pozemku

Podrobný rozsah předmětu plnění je uveden v příloze č. 3 této smlouvy.

3. Předmět plnění dle této smlouvy bude zpracován v rozsahu min. dle přílohy č. 1, 5, 6 vyhlášky č. 499/2006 Sb., o dokumentaci staveb, ve znění pozdějších předpisů (dále jen „vyhláška č. 499/2006 Sb.“). Projektová dokumentace bude v souladu se zákonem č. 134/2016 Sb., o zadávání veřejných zakázek (dále jen „zákon č. 134/2016 Sb.“) a zákonem č. 183/2006 Sb., o územním plánování a stavebním řádu, ve znění pozdějších předpisů (dále jen „stavební zákon“). V projektové dokumentaci budou dodržena příslušná ustanovení platných českých technických norem a musí vyhovovat ustanovením vyhlášky č. 398/2009 Sb., o obecně technických požadavcích zabezpečujících bezbariérové užívání staveb a musí být v souladu s příslušnými platnými ČSN. Tato projektová dokumentace bude objednateli sloužit k zadání veřejné zakázky na realizaci stavby.
4. Službami se pro potřeby této smlouvy rozumí poskytování takových odborných a souvisejících výkonů, které vedou k naplnění záměru a účelu vymezenému touto smlouvou.
5. Součástí předmětu plnění jsou tyto práce:
  - zpracování dokumentace k žádosti o územní rozhodnutí (dle vyhl. č. 499/2006 Sb. - příloha č. 1) – DUR,
  - zpracování dokumentace k žádostem o stavební povolení v podrobnostech pro provádění stavby (dle vyhl. č. 499/2006 Sb. – příloha č. 5 a č. 6 a zákona č. 134/2016 Sb.) – DSP v podrobnostech pro provádění stavby vč. oceněného a neoceněného rozpočtu,
  - inženýrská činnost včetně vyřízení pravomocného územního rozhodnutí a stavebních povolení,
  - zajištění činnosti koordinátora stavby v přípravě stavby vč. plánu BOZP dle zákona č. 309/2006 Sb., o zajištění dalších podmínek bezpečnosti a ochrany zdraví při práci, ve znění pozdějších předpisů (dále jen „zákon č. 309/2006 Sb.“) a nařízení vlády č. 591/2006 Sb., o bližších minimálních požadavcích na bezpečnost a ochranu zdraví při práci na staveništích, ve znění pozdějších předpisů,
  - výkon autorského dozoru realizace stavby v minimálním rozsahu dle přílohy č. 2 této smlouvy.

**DUR** bude vypracována dle stavebního zákona a vyhlášek k tomuto zákonu, včetně všech příloh v těchto předpisech citovaných a příslušných ČSN v rozsahu min. dle přílohy č. 1 vyhlášky č. 499/2006 Sb. Součástí DUR bude geodetické zaměření (polohopisné a výškopisné zaměření vč. inženýrských sítí), průzkum skladby komunikací, průzkumy v nezbytně nutném rozsahu, inventarizace stávajících dřevin, vyjádření správců sítí a orgánů státní správy, kalkulace nákladů.

**DSP** bude vypracována dle stavebního zákona a vyhlášek k tomuto zákonu, včetně všech příloh v těchto předpisech citovaných a příslušných ČSN v rozsahu min. dle přílohy č. 5 a č. 6 vyhlášky

č. 499/2006 Sb. Součástí bude vypracování plánu BOZP dle zákona č. 309/2006 Sb., případná další vyjádření správců sítí a orgánů státní správy (pokud by byl vyžádán k vyjádření další stupeň PD), položkový rozpočet. Dokumentace bude obsahovat všechny potřebné náležitosti zadávací dokumentace dle zákona č. 134/2016 Sb. a vyhlášky č. 169/2016 Sb., o stanovení rozsahu dokumentace veřejné zakázky na stavební práce a soupisu stavebních prací, dodávek a služeb s výkazem výměr (dále jen „vyhláška č. 169/2016 Sb.“), aby mohla být použita pro výběr dodavatele stavby.

6. Zhotovitel bere na vědomí, že všechny stupně projektové dokumentace budou doloženy všemi nezbytnými doklady o projednání s dotčenými orgány a organizacemi státní správy, správci a majiteli stávajících inženýrských sítí a příslušnými orgány a organizacemi, jichž se předmět stavby týká, včetně písemného doložení jejich vyjádření a zapracování jejich případných oprávněných požadavků do dokumentace.
7. Zhotovitel rozdělí projektovou dokumentaci pro provádění stavby (včetně rozpočtu) na dílčí části dle členění v příloze č. 3 této smlouvy.
8. Zhotovitel projedná záměr s vlastníky nemovitostí dotčených stavbou a doloží písemné záznamy o projednání (podklad pro územní a stavební řízení).
9. V průběhu zpracování projektové dokumentace (všech stupňů) bude návrh řešení konzultován a odsouhlasen objednatelem formou výrobních výborů, které se musí konat min. 1x měsíčně. Termín konání výrobního výboru projedná zhotovitel s dostatečným předstihem prostřednictvím osoby oprávněné zastupovat objednatele ve věcech technických dle této smlouvy. Z každého výrobního výboru vyhotoví zhotovitel zápis, který rozešle všem zúčastněným a následně jej upraví dle jejich připomínek. (Tyto konzultace jsou nezávislé na konzultacích dle čl. I. odst. 3 této smlouvy.)
10. Součástí inženýrské činnosti je:
  - vedení všech nákladů spojených s inženýrskou činností,
  - uhrazení všech správních poplatků při přípravě stavby,
  - zajištění podkladů, identifikace parcel a objektů na nich, zjištění parcel, sousedů dotčených stavbou,
  - navázání kontaktů s vlastníky dotčených nemovitostí a spolupráce při získání písemných souhlasů se stavbou, se vstupem na pozemky a realizací stavby (např. smluv o právu provést stavbu),
  - projednání projektu pro územní řízení s dotčenými orgány a organizacemi, vypracování podkladu žádosti o územní rozhodnutí
  - projednání projektu pro stavební povolení s dotčenými orgány a organizacemi, vypracování podkladu žádosti o stavební povolení
  - zajištění pravomocného územního rozhodnutí, pravomocných stavebních povolení, případně ohlášení stavby
  - ostatní inženýrské práce neuvedené v přehledu a související s předmětem plnění dle této smlouvy
  - územní rozhodnutí, stavební povolení mohou být pro zkrácení lhůt řešeny veřejnoprávní smlouvou nebo certifikátem autorizovaného inspektora případně společným územním a stavebním řízením
11. Zhotovitel bere na vědomí, že projektová dokumentace bude součástí zadávacích podmínek na výběr zhotovitele stavby. V případě, že v průběhu zadávacího řízení na výběr zhotovitele stavby vyvstane potřeba vysvětlit, změnit nebo doplnit zadávací podmínky, jejichž součástí bude zhotovitelem zpracovaná projektová dokumentace, zavazuje se zhotovitel poskytnout k tomuto objednateli bezúplatně veškerou potřebnou součinnost, a to e-mailem bez zbytečného odkladu od obdržení žádosti objednatele.

### čl. III.

#### Náležitosti plnění předmětu smlouvy

1. Předmět smlouvy bude realizován v souladu s požadavky objednatele, ustanoveními této smlouvy, připomínkami a podmínkami příslušných veřejnoprávních orgánů a organizací, včetně připomínek a požadavků správců inženýrských sítí, orgánů státní správy a ostatních dotčených subjektů, uplatněných prostřednictvím objednatele. Příslušné doklady a vyjádření budou nedílnou součástí projektové dokumentace.
2. Zhotovitel je povinen upozornit objednatele na následky takových rozhodnutí a úkonů, které jsou neúčelné nebo objednatele poškozují.
3. Zhotovitel zhotoví předmět plnění v souladu s příslušnými právními předpisy (včetně hygienických, bezpečnostních a požárních předpisů) a příslušnými ČSN v částech závazných i směrných a s dokumenty doporučenými Českou komorou autorizovaných inženýrů a techniků činných ve výstavbě. Součástí dokumentace bude také soupis norem vztahujících se k jednotlivým stavebním objektům, popř. soupis jiných předpisů vztahujících se k návrhu konstrukce.
4. Inženýrské činnosti a autorský dohled dle této smlouvy se zhotovitel zavazuje provádět jménem objednatele a na jeho účet s odbornou péčí, podle pokynů objednatele a v rozsahu této smlouvy.
5. Jednotlivé stupně projektové dokumentace dle této smlouvy, budou objednateli předány takto:
  - a) pro územní rozhodnutí – ve 4 vyhotoveních
  - b) pro stavební povolení v podrobnostech pro provádění stavby – v 8 vyhotoveních (se 2 položkovými a 6 slepými rozpočty, vč. 1 vyhotovení PD a oceněného a slepého rozpočtu v elektronické podobě na CD), plán BOZP v 8 vyhotoveních.
6. Textové, výkresové a ekonomické části dokumentací budou zpracovány se zajištěním antivirové ochrany i v elektronické podobě na CD-R mediu, a to následujícím způsobem: Textové a tabulkové části dokumentací musí být objednateli poskytnuty ve formátech kompatibilních s programy Microsoft Word a Microsoft Excel, výkresové části ve formátu kompatibilním s programy CAD v podobě alespoň pro čtení (dovolené formáty: \*.dwg, \*.pdf).

### čl. IV.

#### Doba plnění

1. Práce na realizaci předmětu plnění dle této smlouvy budou zahájeny ihned po nabytí účinnosti této smlouvy.  
Jednotlivé stupně projektové dokumentace budou objednateli předány v následujících lhůtách:
  - a) PD pro územní řízení (DUR) vč. všech kladných vyjádření dotčených vlastníků inž. sítí a orgánů státní správy vč. podané žádosti o vydání územního rozhodnutí (s potvrzením o podání této žádosti na příslušný stavební úřad): **do 75 kalendářních dnů od nabytí účinnosti této smlouvy,**
  - b) PD pro stavební povolení v porobnostech pro provádění stavby v požadovaném rozsahu vč. plánu BOZP a všech kladných vyjádření dotčených vlastníků inženýrských sítí a orgánů státní správy vč. podané žádosti o vydání stavebních povolení (případně ohlášení) pro celou stavbu (s potvrzením o podání této žádosti na příslušný stavební úřad), případně sdělení stavebního úřadu, že dané stavební úpravy nevyžadují stavební povolení ani ohlášení: **do 50 kalendářních dnů ode dne podání žádosti o vydání územního rozhodnutí.**
2. Autorský dozor bude vykonáván po celou dobu realizace stavby a bude ukončen vydáním všech kolaudačních souhlasů. Objednatel si vyhrazuje právo tuto část zakázky nerealizovat.
3. Objednatel je oprávněn přerušit plnění předmětu této smlouvy. O této skutečnosti bude zhotovitel neprodleně informován a bude dohodnut další postup plnění smluvních závazků včetně nutných úprav smluvních vztahů.

## čl. V.

### Cena za plnění

1. Cena za předmět plnění dle této smlouvy je stanovena dohodou smluvních stran a činí:

| Popis díla  | Cena bez DPH<br>v Kč | DPH<br>21%    | Cena vč. DPH<br>v Kč |
|---|----------------------|---------------|----------------------|
| Projektová dokumentace pro územní řízení (DUR)  | 35 000               | 7 350         | <b>42 350</b>        |
| Inženýrská činnost k vyřízení pravomocného územního rozhodnutí (územního souhlasu)      | 10 000               | 2 100         | <b>12 100</b>        |
| Projektová dokumentace pro stavební povolení v podrobnostech pro provádění stavby (DSP) | 40 000               | 8 400         | <b>48 400</b>        |
| Inženýrská činnost k vyřízení pravomocného stavebního povolení (ohlášení stavby)        | 15 000               | 3 150         | <b>18 150</b>        |
| Plán BOZP   | 6 000                | 1 260         | <b>7 260</b>         |
| <b>CENA C1</b>  | <b>106 000</b>       | <b>22 260</b> | <b>128 260</b>       |

|   | Cena bez DPH<br>v Kč | DPH 21%<br>v Kč | Cena vč. DPH<br>v Kč |
|---|----------------------|-----------------|----------------------|
| <b>CENA C2 – maximální autorský dozor</b> | 4 000                | 840             | <b>4 840</b>         |

|                            | Cena bez DPH<br>v Kč | DPH 21%<br>v Kč | Cena vč. DPH<br>v Kč |
|----------------------------|----------------------|-----------------|----------------------|
| <b>CENA CELKEM (C1+C2)</b> | <b>110 000</b>       | <b>23 100</b>   | <b>133 100</b>       |

- Cena C2 je dána hodinovou sazbou autorského dozoru **200 Kč/hod** bez DPH při maximálním počtu **100 hodin**. Takto vypočtená částka je maximální a nepřekročitelná. Tato odměna za autorský dozor bude zhotoviteli vyplacena dle skutečně odpracovaných a objednatelům potvrzených hodin autorského dozoru vyúčtovaných dle čl. XI. odst. 9 písm. e) této smlouvy.
- V celkové ceně jsou zahrnuty veškeré práce, dodávky a náklady nezbytné pro řádné a úplné provedení předmětu plnění dle této smlouvy, včetně správních poplatků a veškerých tisků nutných pro zabezpečení všech činností podle této smlouvy. V celkové ceně jsou zahrnuty náklady na inženýrskou činnost včetně vyřízení veřejnoprávních smluv nebo vydání certifikátu autorizovaným inspektorem.
- Celková cena obsahuje i případné zvýšené náklady spojené s vývojem cen vstupních nákladů, a to až do doby předání díla.
- Zhotovitel odpovídá za to, že sazba daně z přidané hodnoty je stanovena v souladu s platnými právními předpisy.
- Smluvní strany se dohodly, že dojde-li v průběhu plnění předmětu této smlouvy ke změně zákonné sazby DPH stanovené pro příslušné plnění vyplývající z této smlouvy, je zhotovitel od okamžiku nabytí účinnosti této změny zákonné sazby DPH povinen účtovat sazbu DPH ve výši odpovídající této změně. O této skutečnosti není nutné uzavírat dodatek k této smlouvě.
- Celková cena bez DPH je dohodnuta jako cena nejvýše přípustná.

## **čl. VI.**

### **Předání díla a místo plnění**

1. Dílo (jeho veškeré části, tj. projektové dokumentace vč. souvisejících dokumentů, pravomocná správní rozhodnutí, apod., plán BOZP), bude objednateli předáno osobně na odboru investic a místního hospodářství v sídle objednatele v termínech dle čl. IV. této smlouvy.
2. Povinnost provést dílo (jeho část) je splněna dnem jeho předání a převzetí bez vad a nedodělků. O předání a převzetí díla (jeho části) se sepíše protokol, ve kterém objednatel prohlásí, zda dílo (jeho část) přejímá či nikoli a pokud ne, uvede důvod nepřevzetí. Objednatel tuto skutečnost potvrdí podpisem předávacího protokolu.
3. Strany si tímto vyloučily použití ust. § 2605 odst. 2 občanského zákoníku.

## **čl. VII.**

### **Záruční podmínky a vady díla**

1. Dílo má vady, jestliže jeho provedení neodpovídá požadavkům uvedeným v této smlouvě, příslušným právním předpisům, normám nebo jiné dokumentaci, vztahující se k provedení díla.
2. Zhotovitel odpovídá za vady, jež má dílo v době předání a za vady, které se na díle projeví v záruční době.
3. Zhotovitel poskytuje na dílo záruku v délce **60** měsíců. Pokud bude v průběhu této záruční doby uzavřena smlouva na realizaci stavby dle projektové dokumentace zhotovené na základě této smlouvy, prodlužuje se tato záruční doba tak, že skončí až uplynutím pěti let ode dne převzetí zhotovené stavby objednatel.
4. Záruční doba začíná plynout ode dne řádného předání a převzetí příslušné dokumentace bez vad a nedodělků dle čl. IV. objednatel.
5. Vyskytne-li se v průběhu záruční doby na provedeném díle vada, objednatel písemně oznámí zhotoviteli její výskyt, vadu popíše a uvede, jak se projevuje. Jakmile objednatel odešle toto písemné oznámení, má se zato, že požaduje bezplatné odstranění vady.
6. Zhotovitel započne s odstranění vady neprodleně, nejpozději do pěti dnů ode dne doručení písemného oznámení o vadě, pokud se smluvní strany nedohodnou jinak.
7. Vada bude odstraněna nejpozději do 15 dnů ode dne doručení oznámení o vadě, pokud se smluvní strany nedohodnou jinak.
8. Zhotovitel předá po řádném odstranění vady dílo objednateli. Na provedenou opravu poskytne zhotovitel záruku v délce uvedené v odst. 3. tohoto článku smlouvy.
9. Výše uvedená ustanovení nemají vliv na odpovědnost zhotovitele danou § 2630 občanského zákoníku.

## **čl. VIII.**

### **Povinnosti objednatele**

Objednatel je povinen přizvat zhotovitele ke všem rozhodujícím jednáním, resp. předat neprodleně zápis nebo informace o jednáních, kterých se zhotovitel nezúčastnil.

## **čl. IX.**

### **Povinnosti zhotovitele**

1. Zhotovitel je povinen předkládat objednateli k odsouhlasení rozhodující písemnosti.
2. Zhotovitel se zavazuje účastnit se na základě pozvánky objednatele všech jednání týkajících se předmětu smlouvy.

3. Zhotovitel je povinen uplatňovat práva objednatele ze závazkových vztahů v rozsahu vykonávané inženýrské činnosti.
4. Zhotovitel je povinen při výkonu oprávnění upozornit objednatele na zřejmou nevhodnost jeho pokynů, které by mohly mít za následek vznik škody, a to ihned, když se takovou skutečnost dozvěděl. V případě, že objednatel i přes upozornění zhotovitele na splnění pokynu trvá, neodpovídá za škodu takto vzniklou.
5. Jestliže zhotovitel při své činnosti získá pro objednatele jakékoli věci, je povinen mu je ihned vydat.
6. Zhotovitel je povinen postupovat při zařizování záležitostí, plynoucích z této smlouvy, osobně a s odbornou péčí.
7. Zhotovitel je povinen řídit se pokyny objednatele a jednat v jeho zájmu. Od pokynů objednatele se může zhotovitel odchýlit, jen je-li to nezbytně nutné, a to v zájmu objednatele, pokud nemůže včas obdržet jeho souhlas. Je však povinen bezodkladně o těchto skutečnostech informovat objednatele a vyžádat si dodatečný souhlas. V případě, že je to výslovně zakázáno touto smlouvou, zhotovitel se od pokynů nesmí odchýlit.
8. Zhotovitel je povinen bez odkladu oznámit objednateli veškeré skutečnosti, které by mohly vést ke změně pokynů objednatele.

## **čl. X.**

### **Odpovědnost za škodu**

1. Odpovědnost za škodu způsobenou vadným provedením předmětu plnění nebo jeho části či v důsledku vadného plnění povinností zhotovitele nese zhotovitel v plném rozsahu.
2. Za škodu se považuje i újma, která objednateli vznikla tím, že musel vynaložit náklady v důsledku porušení povinností zhotovitele.
3. Zhotovitel je povinen učinit veškerá opatření potřebná k odvrácení škody nebo k jejímu zmírnění.

## **čl. XI.**

### **Platební podmínky**

1. Zálohy nejsou sjednány.
2. Podkladem pro úhradu ceny dle čl. V. této smlouvy je vyúčtování nazvané faktura (dále jen „faktura“), které bude mít náležitosti daňového dokladu dle zákona č. 235/2004 Sb., o DPH, ve znění pozdějších předpisů a bude obsahovat zejména tyto údaje:
  - a) číslo smlouvy a datum jejího uzavření, číslo zakázky
  - b) předmět plnění a jeho přesnou specifikaci ve slovním vyjádření (nestačí pouze odkaz na číslo uzavřené smlouvy),
  - c) obchodní firma, místo podnikání IČ a DIČ zhotovitele,
  - d) název, sídlo, IČ a DIČ objednatele, přičemž jako sídlo objednatele bude uvedeno sídlo statutárního města Ostravy, tzn., že daňový doklad bude vystaven takto:

#### **Odběratel:**

Statutární město Ostrava  
Prokešovo náměstí 1803/8  
729 30 Ostrava – Moravská Ostrava

#### **Příjemce:**

městský obvod Moravská Ostrava a Přívoz  
náměstí Dr. E. Beneše 555/6  
729 29 Ostrava – Moravská Ostrava

faktura bude doručována na adresu sídla městského obvodu Moravská Ostrava a Přívoz,



tj. náměstí Dr. E. Beneše 555/6, 729 29 Ostrava – Moravská Ostrava,

- e) číslo a datum vystavení faktury,
  - f) lhůtu splatnosti faktury,
  - g) popis nebo soupis provedených prací, (dle povahy plnění)
  - h) označení banky a číslo účtu, na který musí být zaplacen,
  - i) vlastnoruční podpis včetně kontaktního telefonu osoby, která fakturu vystavila.
3. Lhůta splatnosti všech faktur je dohodou stanovena do 30 kalendářních dnů po jejím doručení objednateli. Stejný termín splatnosti do 30 kalendářních dnů od doručení druhé smluvní straně platí pro smluvní strany i při placení jiných peněžitých plnění vzniklých z této smlouvy (např. úroků z prodlení, smluvních pokut, náhrad škody aj.).
4. Doručení faktury se provede osobně na podatelnu objednatele nebo jako doporučené psaní prostřednictvím pošty.
5. Nebude-li faktura obsahovat některou náležitost nebo bude chybně vyúčtována cena, DPH nebo zhotovitel vyúčtuje práce, které neprovedl, je objednatel oprávněn vadnou fakturu před uplynutím lhůty splatnosti vrátit druhé smluvní straně bez zaplacení k provedení opravy. Ve vrácené fakturě vyznačí důvod vrácení. Druhá smluvní strana provede opravu vystavením nové faktury. Vrátí-li objednatel vadnou fakturu druhé smluvní straně, přestává běžet původní lhůta splatnosti. Celá lhůta běží opět ode dne doručení nově vyhotovené faktury objednateli.
6. Povinnost zaplatit je splněna odepsáním příslušné částky z účtu objednatele.
7. Objednatel je oprávněn provést kontrolu vyfakturovaných prací a činností.
8. Zhotovitel je povinen oprávněným zástupcům objednatele provedení kontroly umožnit.
9. Smluvní strany se dohodly na tomto způsobu placení:
- a) objednatel uhradí část ceny C1 dle čl. V. odst. 1 této smlouvy za DUR na základě faktury vystavené po převzetí kompletní dokumentace DUR včetně předání oznámení o zahájení územního řízení,
  - b) objednatel uhradí část ceny C1 dle čl. V. odst. 1 této smlouvy za inženýrskou činnost pro vydání územního rozhodnutí na základě faktury vystavené po vydání pravomocného územního rozhodnutí,
  - c) objednatel uhradí část ceny C1 dle čl. V. odst. 1 této smlouvy za DSP a plán BOZP na základě faktury vystavené po převzetí kompletní dokumentace DSP vč. plánu BOZP včetně předání oznámení o zahájení stavebního řízení, případně sdělení, že stavební úpravy nevyžadují stavební povolení ani ohlášení stavby, a to ve výši 90%, zbývajících 10% představuje zádržné, které uhradí objednatel nejpozději do 13 měsíců ode dne převzetí dokumentace v případě, že do této doby nebude uzavřena smlouva se zhotovitelem stavby, nebo do 30 dnů od dokončení a převzetí stavby, nebude-li zádržné použito na úhradu závazků zhotovitele,
  - d) objednatel uhradí část ceny C1 dle čl. V. odst. 1 této smlouvy za inženýrskou činnost pro vydání pravomocného stavebního povolení (příp. ohlášení) na základě faktury vystavené po vydání všech pravomocných stavebních povolení (příp. ohlášení)
  - e) cenu C2 za vykonaný autorský dozor uhradí objednatel na základě faktury vystavené po nabytí právní moci všech kolaudačních rozhodnutí na částku dle skutečně odpracovaných a objednatelům potvrzených hodin autorského dozoru, maximálně však **4 000 Kč bez DPH**.
10. Zádržné dle odst. 9 písm. c) tohoto článku smlouvy zajišťuje veškeré závazky zhotovitele vzniklé z této smlouvy, a to včetně případné úhrady ceny třetím subjektům za provedené práce, k nimž byl podle této smlouvy povinen zhotovitel.
11. V případě prodlení kterékoliv smluvní strany se zaplacením peněžitého závazku vyplývajícího z této smlouvy, je tato smluvní strana povinna zaplatit druhé smluvní straně úrok z prodlení v zákonné výši počítaný z dlužné částky za každý i započatý den prodlení.
12. Smluvní strany se dohodly, že objednatel je oprávněn jednostranně započítat jakékoliv své i nesplacené pohledávky včetně jejich příslušenství, které má vůči zhotoviteli dle této smlouvy proti pohledávce zhotovitele na zaplacení ceny dle této smlouvy.

13. Smluvní strany se dohodly, že platba bude provedena na číslo účtu uvedené zhotovitelem ve faktuře bez ohledu na číslo účtu uvedené v záhlaví této smlouvy. Musí se však jednat o číslo účtu zveřejněné způsobem umožňujícím dálkový přístup podle § 96 zákona č. 235/2004 Sb., o dani z přidané hodnoty, ve znění pozdějších předpisů. Zároveň se musí jednat o účet vedený v tuzemsku.
14. Pokud se stane zhotovitel nespolehlivým plátcem daně dle § 106a zákona č. 235/2004 Sb., o dani z přidané hodnoty, ve znění pozdějších předpisů, je objednatel oprávněn uhradit zhotoviteli za zdanitelné plnění částku bez DPH a úhradu samotné DPH provést přímo na příslušný účet daného finančního úřadu, dle § 109a zákona o dani z přidané hodnoty. Zaplacení částky ve výši daně na účet správce daně zhotovitele a zaplacení ceny bez DPH zhotoviteli bude považováno za splnění závazku objednatele uhradit sjednanou cenu.

## **čl. XII.**

### **Smluvní pokuta**

1. V případě nedodržení jakéhokoliv termínu plnění dle čl. IV. odst. 1 této smlouvy ze strany zhotovitele je zhotovitel povinen zaplatit objednateli smluvní pokutu ve výši 0,2% z ceny C1 včetně DPH dle čl. V. odst. 1. této smlouvy za každý i započatý den prodlení.
2. Pokud zhotovitel neposkytne potřebnou součinnost dle čl. II. odst. 11 této smlouvy, je zhotovitel povinen zaplatit objednateli jednorázovou smluvní pokutu ve výši 5000,- Kč za každý případ.
3. Pokud zhotovitel nedodrží termín k odstranění vady dle čl. VII. odst. 7 této smlouvy, je zhotovitel povinen zaplatit objednateli smluvní pokutu ve výši 1000,- Kč za každý i započatý den prodlení a každý zjištěný případ.
4. Pokud závazek splnit předmět smlouvy či jeho jednotlivou část zanikne před řádným termínem plnění, nezaniká nárok na smluvní pokutu, pokud vznikl dřívějším porušením povinností.
5. Zánik závazku jeho pozdním plněním neznamená zánik nároku na smluvní pokutu za prodlení s plněním.
6. Smluvní pokuty sjednané touto smlouvou zaplatí povinná strana nezávisle na zavinění a na tom, zda a v jaké výši vznikne druhé smluvní straně škoda. Nedohodnou-li strany něco jiného, zaplacením smluvních pokut dohodnutých v této smlouvě se neruší povinnost strany závazek splnit ani právo strany oprávněné požadovat vedle smluvní pokuty i náhradu škody do výše skutečně vzniklé škody.
7. Dojde-li k nesouladu mezi výkazem výměr a projektovou dokumentací a zároveň v důsledku tohoto nesouladu dojde k navýšení celkové ceny stavby o více než 5%, bude zhotovitel povinen uhradit objednateli smluvní pokutu ve výši 10% z ceny C1 včetně DPH dle čl. V. odst. 1. této smlouvy.
8. V případě, že Úřad pro ochranu hospodářské soutěže (dále jen „ÚOHS“) zjistí během zadávacího řízení realizovaného na základě zpracované projektové dokumentace stavby (která je předmětem této smlouvy) pochybení zadavatele v důsledku chybně zpracované projektové dokumentace stavby, bude zhotovitel povinen uhradit objednateli náklady na správní řízení vedené ÚOHS, včetně případných sankcí z něj vyplývajících vůči objednateli.

## **čl. XIII.**

### **Autorská práva**

1. Zhotovitel se zavazuje, že dílo, které je předmětem této smlouvy, zhotoví osobně nebo prostřednictvím svých zaměstnanců při plnění pracovně – právních povinností a ve smyslu § 58 zákona č. 121/2000 Sb., autorský zákon, ve znění pozdějších předpisů (dále jen „autorský zákon“)

- bude vykonavatelem majetkových práv autora. Výjimku stanoví odst. 3 tohoto článku této smlouvy.
2. Zhotovitel uděluje objednateli souhlas k užití autorského díla - dokumentace zpracované na základě této smlouvy, a to ke všem časově a místně neomezeným způsobům užití, jak je zná § 12 a násl. autorského zákona, včetně oprávnění k poskytnutí podlicence, a to v neomezeném rozsahu. Součástí užití díla je v souladu s ust. § 2375 občanského zákoníku a § 38d písm. b) autorského zákona také oprávnění objednatele nakládat s tímto dílem jak v původní podobě, tak ve zpracované podobě, či v jinak změněné podobě, samostatně nebo v souboru anebo ve spojení s jiným dílem či prvky a použít jej jako podkladu pro zpracování dalších stupňů projektové dokumentace. Zhotovitel dává souhlas objednateli s odchýlením od projektové dokumentace a její změnou a souhlas k provedení změn již realizované stavby a také souhlasí s tím, že objednatel je oprávněn zhotovené dílo neužívat. Objednatel je oprávněn poskytnout veškerá práva, tvořící součást licence, dalším osobám.
  3. Zhotovitel je oprávněn dílo, které je předmětem této smlouvy provádět pomocí třetích osob pouze v případě, že si zajistí platnou licenční smlouvu, která bude obsahovat souhlas třetí osoby (vykonavatele autorských práv) s užitím díla objednatel k účelu, který je vymezen v této smlouvě, a to ke všem způsobům užití a ve stejném rozsahu, jak je uvedeno v odst. 2 tohoto článku této smlouvy.
  4. Poruší-li zhotovitel některou z povinností uvedených v odst. 1 až 3 tohoto článku této smlouvy, je povinen zaplatit objednateli smluvní pokutu ve výši 20% z ceny C1 vč. DPH dle čl. V odst. 1 této smlouvy, a to za každé jednotlivé porušení povinností, přičemž toto ujednání nemá vliv na povinnost zhotovitele nahradit objednateli veškerou škodu způsobenou porušením těchto povinností. Objednatel je rovněž oprávněn v případě porušení některé z těchto povinností od smlouvy odstoupit.

#### **čl. XIV.**

##### **Závěrečná ustanovení**

1. Objednatel může smlouvu nebo její část i bez udání důvodů kdykoli písemně vypovědět se čtrnáctidenní výpovědní lhůtou, která začíná běžet dnem doručení výpovědi zhotoviteli. Ust. § 2443 občanského zákoníku, pokud jde o náhradu újmy, se nepoužije v případě výpovědi ze strany objednatele z důvodu porušení povinností zhotovitele dle této smlouvy.
2. Účinností výpovědi zaniká závazek zhotovitele uskutečňovat činnosti, na které se výpověď vztahuje a zhotovitel od tohoto okamžiku nebude pokračovat v činnosti, na kterou se výpověď vztahuje. Je však povinen ihned upozornit objednatele na opatření potřebná k tomu, aby nedošlo ke vzniku škody hrozící z nedokončené činnosti.
3. V případě zániku závazku před řádným splněním díla je zhotovitel povinen ihned předat objednateli nedokončené dílo včetně věcí, které opatřil a které jsou součástí díla, a uhradit případně vzniklou škodu, pokud je jejím prokazatelným původcem. Objednatel je povinen uhradit zhotoviteli cenu provedených prací a cenu věcí, které zhotovitel opatřil a které se staly součástí díla. Smluvní strany uzavřou dohodu, ve které upraví vzájemná práva a povinnosti.
4. Zhotovitel se zavazuje, že jakékoliv informace, které se dozvěděl v souvislosti s plněním předmětu smlouvy nebo které jsou obsahem předmětu smlouvy, neposkytne třetím osobám.
5. Zhotovitel prohlašuje, že tato smlouva neobsahuje žádné skutečnosti, které lze označit jako obchodní tajemství. Zhotovitel bere na vědomí, že objednatel má povinnost poskytovat informace v souladu se zákonem č. 106/1999 Sb., o svobodném přístupu k informacím, ve znění pozdějších předpisů. Zhotovitel zároveň bere na vědomí, že tato smlouva včetně jejích příloh bude zveřejněna v souladu s příslušnými právními předpisy.
6. Změnit nebo doplnit tuto smlouvu mohou smluvní strany (s výjimkou změny ceny dle ustanovení v čl. V. odst. 6 této smlouvy) pouze formou písemných dodatků, uzavřených v listinné podobě, které budou v zestupně číslovány, výslovně prohlášeny za dodatek této smlouvy a podepsány oprávněnými zástupci smluvních stran.

7. Odpověď strany podle ust. § 1740 odst. 3 občanského zákoníku s dodatkem nebo odchylkou není přijetím nabídky na uzavření této smlouvy nebo dodatku k ní, ani když podstatně nemění podmínky nabídky.
8. Zhotovitel nemůže bez písemného souhlasu objednatele postoupit svá práva a povinnosti plynoucí ze smlouvy třetí osobě.
9. Pro případ, že ustanovení této smlouvy oddělitelné od ostatního obsahu se stane neúčinným nebo neplatným, smluvní strany se zavazují bez zbytečných odkladů nahradit takové ustanovení novým. Případná neplatnost některého z takovýchto ustanovení této smlouvy nemá za následek neplatnost ostatních ustanovení.
10. Písemnosti se považují za doručené i v případě, že kterákoliv ze stran její doručení odmítne, či jinak znemožní.
11. Osoby podepisující tuto smlouvu svým podpisem stvrzují platnost jednatelejších oprávnění.
12. Smluvní strany shodně prohlašují, že si tuto smlouvu před jejím podepsáním přečetly, že byla uzavřena po vzájemném projednání podle jejich pravé a svobodné vůle určitě, vážně a srozumitelně, nikoliv v tísní nebo za nápadně nevýhodných podmínek a že se dohodly o celém jejím obsahu, což stvrzují svými podpisy.
13. Smluvní strany berou na vědomí, že na tuto smlouvu se vztahuje zákon č. 340/2015 Sb., o zvláštních podmínkách účinnosti některých smluv, uveřejňování těchto smluv a o registru smluv (zákon o registru smluv). Smluvní strany se dohodly, že tato smlouva nabývá účinnosti dnem uveřejnění této smlouvy v registru smluv. Smluvní strany se dohodly, že tuto smlouvu zašle k uveřejnění v registru smluv objednatel.
14. Smlouva je vyhotovena ve třech stejnopisech s platností originálu podepsaných oprávněnými zástupci smluvních stran, přičemž objednatel obdrží dvě a zhotovitel jedno vyhotovení.
15. O uzavření této smlouvy rozhodla rada městského obvodu usnesením č. 1527/RMOB1418/58/17 ze dne 6. 4. 2017. Stejným usnesením byl k podpisu smlouvy zmocněn Dalibor Mouka, místostarosta.
16. Přílohy  
Příloha č. 1 – Plná moc ke smlouvě č. 10264/2017/OIMH  
Příloha č. 2 – Obsah a rozsah výkonu AD pro realizaci stavby  
Příloha č. 3 – Zadání

**Za objednatele**

**Za zhotovitele**

Datum: 11. 4. 2017

Datum: 12. 4. 2017

Místo: V Ostravě

Místo: V Ostravě

---

**Dalibor Mouka**  
místostarosta

---

**Hana Gálíková**  
jednatel společnosti

Příloha č. 1 ke smlouvě č. 10264/2017/OIMH:

## PLNÁ MOC

ke smlouvě č. 10264/2017/OIMH na zhotovení a projednání projektové dokumentace, inženýrskou činnost a na výkon autorského dozoru

**Objednatel:** Statutární město Ostrava, městský obvod Moravská Ostrava a Přívoz  
náměstí Dr. E. Beneše 555/6, PSC 729 29 Moravská Ostrava  
IČ: 00845451  
Zastoupený: Daliborem Moukou, místostarostou

**Zhotovitel:** Atelier GAMA s.r.o.  
Nádražní 213/10, 702 00 Ostrava – Moravská Ostrava  
IČ: 05362253  
Zastoupený: XXXXXXXXXXXX

Objednatel tímto zmocňuje zhotovitele, aby za něj dle smlouvy č. 10264/2017/OIMH vykonal inženýrskou činnost pro zajištění vydání pravomocného územního rozhodnutí a stavebního povolení pro stavbu „**Infrastruktura ZŠ I - Část 1: ZŠO, Gebauerova 8 – Pracoviště Gebauerova - Celková revitalizace budov a modernizace výuky - PD+IČ+AD**“

V rámci uvedeného zmocnění bude zhotovitel jménem a na účet objednatele zastupovat objednatele v územním řízení, ve stavebním řízení a ve všech správních řízeních vedených před správními orgány k zajištění potřebných povolení a rozhodnutí, tj. zejména:

- a) podávat žádosti, návrhy, ohlášení a přijímat za objednatele písemnosti,
- b) zajišťovat veškerá vyjádření dotčených orgánů státní správy, správců inženýrských sítí, účastnit se veškerých jednání k zajištění potřebných vyjádření k projektové dokumentaci,
- c) v majetkoprávních a jiných smluvních věcech připravovat návrhy smluv a dodatků, vést jednání za účelem uzavření smlouvy bez práva tyto uzavírat.

Tato plná moc se vystavuje na dobu určitou, a to na období ode dne nabytí účinnosti smlouvy č. 10264/2017/OIMH do vydání pravomocného územního rozhodnutí a stavebního povolení na stavbu „**Infrastruktura ZŠ I - Část 1: ZŠO, Gebauerova 8 – Pracoviště Gebauerova - Celková revitalizace budov a modernizace výuky - PD+IČ+AD**“.

V Ostravě dne: 11. 4. 2017

---

za objednatele  
Dalibor Mouka  
místostarosta

Prohlašuji, že plnou moc přijímám.

V Ostravě dne: 12. 4. 2017

---

za zhotovitele  
XXXXXXXXXXXXXXXXXX  
XXXXXXXXXX

Příloha č. 2 ke smlouvě č. 10264/2017/OIMH:

**Obsah a rozsah  
výkonu autorského dozoru (AD) pro realizaci stavby:**

**A – Popis a rozsah výkonu AD:**

- 1 - účast na odevzdání staveniště dodavateli
- 2 - vysvětlivky a objasnění k projektové dokumentaci v průběhu stavby
- 3 - účast na kontrolních dnech stavby nebo jiných jednáních dle výzvy objednatele
- 4 - kontrola dodržování projektové dokumentace při realizaci díla
- 5 - posuzování návrhů na změny a odchylky od projektové dokumentace
- 6 - spolupráce s koordinátorem BOZP
- 7 - posuzování víceprací (věcně, technicky, finančně)
- 8 - projekční řešení malých změn projektové dokumentace (náskresy, náčrty)
- 9 - účast při odevzdání a převzetí dokončeného díla (nebo jeho části)

**B – Zásady výkonu AD:**

- 1 - Výkon AD bude prováděn dle výzvy objednatele nebo zhotovitel akce, provedené telefonicky , e-mailem či osobně, nebo individuálně dle úvahy zhotovitele
- 2 - Účast zástupce zhotovitele na stavbě nebo jednáních bude vždy dohodnuta min. 2 prac. dny předem, dle čas. možností zhotovitele a potřeb realizace stavby
- 3 - O výkonu AD bude učiněn stručný záznam nebo zápis do stav. deníku , eventuelně samostatně (lze též řešit e-mail. poštou)
- 4 - Objednatel předá vykonavateli AD všechny potřebné podklady, informace a údaje, nutné pro řádný výkon AD.
- 5 - Zhotovitel se zavazuje vykonávat AD včas, odborně a řádně, dle potřeb objednatele.

Příloha č. 3 ke smlouvě č. 10264/2017/OIMH

## **Požadavek na zpracování projektových dokumentací na stavební úpravy ZŠ, které budou realizovány v rámci projektu z IROP**

### **Základní škola Ostrava, Gebauerova 8, PO, pracoviště Gebauerova:**

#### Popis řešeného objektu

Základní škola Ostrava, Gebauerova 8, PO se nachází na parcele č. 773/1 a 773/2 v katastrálním území Přívoz. Škola se skládá z několika vzájemně propojených budov. Objekt školy má tři nadzemní podlaží, půdní prostor a také je podsklepený. V letošním roce byla v objektu vyměněna okna a vstupní dveře, opravena střecha, fasáda zůstává stávající.

#### Popis záměru

V objektu je nutné provést několik stavebních úprav zajišťující bezbariérový provoz. Jedná se především o bezbariérové zpřístupnění podlaží pomocí výtahu a také úpravu stávajícího hygienického zařízení. Stavební práce se budou týkat také úprav a zařízení odborných učeben a souvisejících prostor.

#### Požadavky na projektovou dokumentaci:

##### *A Bezbariérové úpravy:*

#### **1. úprava hlavního vstupu do objektu**

- a) Zrušení stupňů před vchodem - překonání výškového rozdílu rampou odpovídajícího sklonu
- b) Nové bezpečnostní dveře odpovídající požadavkům pro bezbariérové užívání

#### **2. zpřístupnění všech podlaží školy:**

- a) Umístění nového výtahu se samonosnou prosklenou šachtou v koutě budovy v jižní části dvora vedle přístavby WC (foto č. 1 a 2). Nástup bude ze dvora a bude zajíždět i do 1.PP.

*Pozn.: V rámci návrhu umístění výtahu je nutné prověřeni stability stávajících okolních konstrukcí a případně navržení doplňujících opatření.*

- b) Zřízení šikmé elektrické plošiny na schodišti u hlavního vstupu mezi 1.PP a 1.NP

*Pozn.: Před instalací tohoto zařízení je nutné prověřeni stability stávajícího zábradlí a případné provedení nového kotvení*

#### **3. vybudování bezbariérového WC (dle schématu č. 1):**

- a) zvětšení učitelského záchodu v 1.NP a přebudování na bezbariérovou kabínu s přístupem z chodby včetně úpravy dveří dle požadavků bezbariérového provozu
- b) změna dispozice dívčích kabin včetně úpravy rozvodů vody a kanalizace
- c) přesunutí úklidové komory
- d) vyřešení prosvětlení bezbariérové kabiny z úklidové komory (světlík v příčce apod.)

*Pozn.: Prostory je nutné přeměřit a posoudit umístění a proveditelnost bezbariérové kabiny a úpravu dívčích záchodů, případně navrhnout podobné řešení.*

*B Jiné stavební úpravy – odborné učebny:*

**4. zřízení odborné učebny cizích jazyků v 1.PP:**

- a) spojení dvou místností (vybourání příčky mezi učebnou a kabinetem)
- b) odstranění obložení
- c) zazdění původních dveří do učebny (užívat se bude vstup z bývalého kabinetu)
- d) oprava stěn, vyrovnání omítek, výmalba
- e) oprava přechodu podlahy mezi oběma místnostmi
- f) položení nové podlahové krytiny
- g) úprava stávající a vybudování nové elektroinstalace dle potřeby výuky
- h) návrh nového osvětlení učebny dle současných předpisů
- i) výměna dveří vč. výměny / renovace zárubní, odstranění prahu a osazení přechodové lišty

**5. úprava stávající PC učebny a na učebnu jazyků a přírodních věd v 3.NP**

- a) vyrovnání výškové úrovně podlahy pro bezbariérový přístup
- b) položení nové podlahové krytiny
- c) úprava stávající a vybudování nové elektroinstalace dle potřeby výuky
- d) návrh nového osvětlení učebny dle současných předpisů
- e) výměna dveří vč. výměny / renovace zárubní, odstranění prahu a osazení přechodové lišty
- f) související stavební úpravy s rekonstrukcí úložných prostor (oprava niky se skříněmi)
- a) návrh zatemnění učebny

**6. úprava stávající učebny cizích jazyků ve 3.NP**

- a) úpravy konstrukce podlahy i krytiny – zabudování rozvodů pro počítače
- b) návrh nového osvětlení učebny dle současných předpisů
- c) výměna dveří vč. výměny / renovace zárubní, odstranění prahu a osazení přechodové lišty
- d) související stavební úpravy s rekonstrukcí úložných prostor (oprava niky se skříněmi)
- a) návrh zatemnění učebny

**7. úprava stávající učebny přírodopisu ve 3.NP**

- a) návrh nového osvětlení učebny dle současných předpisů
- b) výměna dveří vč. výměny / renovace zárubní, odstranění prahu a osazení přechodové lišty
- c) související stavební úpravy s rekonstrukcí úložných prostor (oprava niky se skříněmi)
- d) návrh zatemnění učebny

**8. úprava kabinetu přírodopisu ve 3.NP**

- a) oprava podlahy a položení nové podlahové krytiny
- b) návrh nového osvětlení
- c) výměna dveří vč. výměny / renovace zárubní, odstranění prahu a osazení přechodové lišty
- d) související stavební úpravy s rekonstrukcí úložných prostor (oprava niky na skříně)

*C Jiné stavební úpravy – řemeslná výuka:*

**9. vybudování učebny pěstitelských prací a řemeslné výroby v 1.PP**

- a) sanace vlhkých konstrukcí (oklepaní degradované omítky, aplikace sanačního omítkového systému)



- b) oprava omítek
- c) vyrovnání podlahy a položení nové podlahové krytiny
- d) úprava stávající a vybudování nové elektroinstalace dle potřeby výuky
- e) návrh nového osvětlení učebny dle současných předpisů
- f) výměna dveří vč. výměny / renovace zárubní, odstranění prahu a osazení přechodové lišty
- g) návrh dispozice včetně umístění nových pracovních stolů, úložných prostor a interaktivní tabule
- h) bezbariérové zpřístupnění místnosti z chodby mobilní nájezdovou rampou

**10. vybudování kabinetu pro výuku pěstitelských prací a řemeslné výroby po pravé straně u vstupu do učebny v 1.PP**

- a) sanace vlhkých konstrukcí (oklepání degradované omítky, aplikace sanačního omítkového systému)
- b) oprava omítek
- c) vyrovnání podlahy a položení nové podlahové krytiny
- d) úprava stávající a vybudování nové elektroinstalace dle potřeby výuky
- e) návrh nového osvětlení
- f) výměna dveří vč. výměny / renovace zárubní, odstranění prahu a osazení přechodové lišty
- g) návrh dispozice včetně umístění pracovního stolu s počítačem

**11. vybudování přípravný pro výuku pěstitelských prací a řemeslné výroby v dosud průchozí místnosti umístěné za učebnou pěstitelských prací v 1.PP**

- a) sanace vlhkých konstrukcí (oklepání degradované omítky, aplikace sanačního omítkového systému)
- b) oprava omítek
- c) vyrovnání podlahy a položení nové podlahové krytiny
- d) úprava stávající a vybudování nové elektroinstalace dle potřeby výuky
- e) návrh nového osvětlení učebny dle současných předpisů
- f) výměna dveří vč. výměny / renovace zárubní, odstranění prahu a osazení přechodové lišty
- g) výměna dělicí kovové konstrukce za novou
- h) návrh dispozice včetně umístění pracovních stolů a úložných prostor

D Jiné stavební úpravy – sklad v suterénu severního křídla:

**12. vybudování místnosti pro skladování pomůcek a vybavení pro pěstitelskou a řemeslnou výrobu v 1.PP**

- a) sanace vlhkých konstrukcí (oklepání degradované omítky, aplikace sanačního omítkového systému)
- b) oprava omítek
- c) oprava podlahy
- a) výměna dveří a renovace/výměna zárubní, odstranění prahu a osazení přechodové lišty
- b) úprava osvětlení

*E Úpravy v exteriéru:*

**13. instalace bezpečnostního kamerového systému**

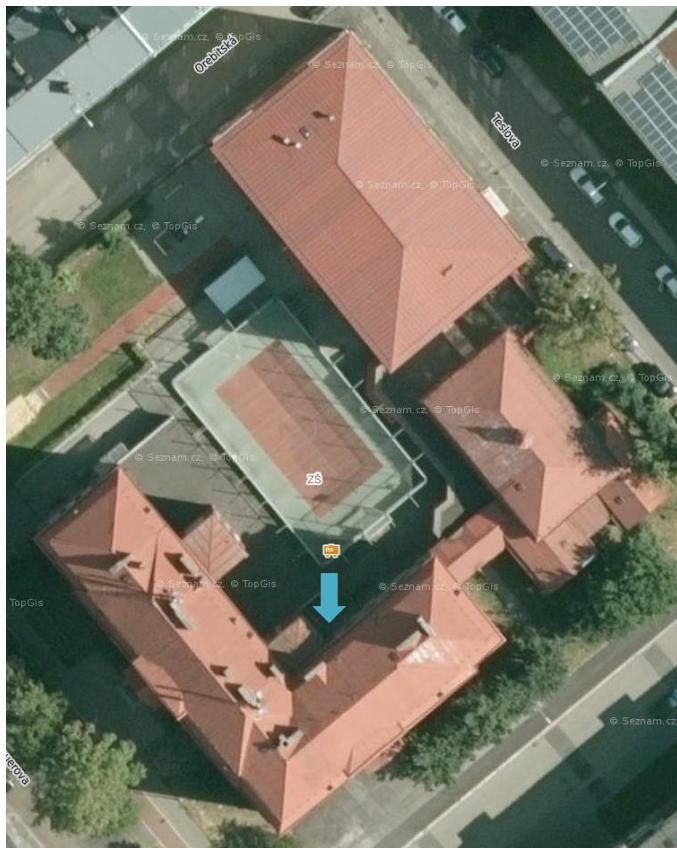
**14. sadové úpravy**

**15. oplocení pozemku**

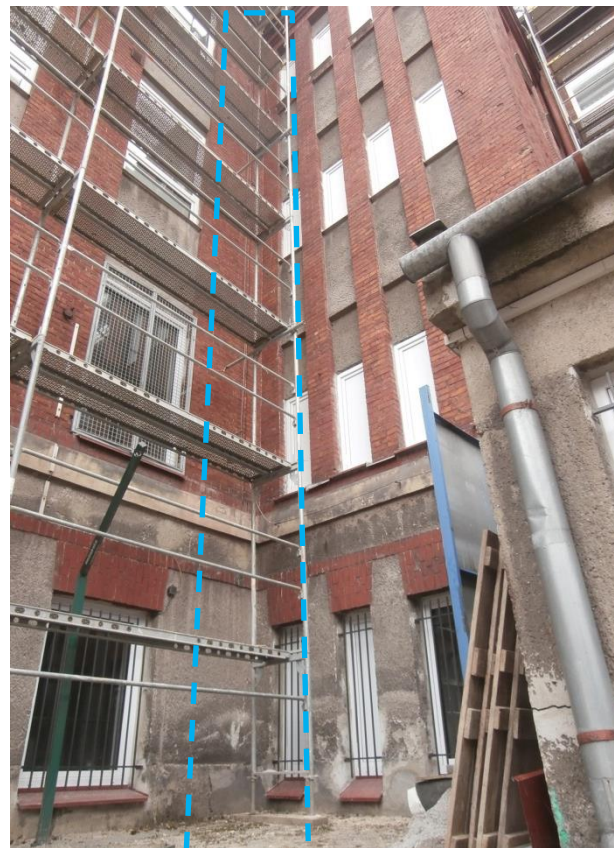
Doplňující požadavky

16. Je žádoucí, aby nově navržené úpravy respektovaly současné požadavky školy a platnou legislativu (především vyhlášku č. 410/2005 Sb. o hygienických požadavcích na prostory a provoz zařízení a provozoven pro výchovu a vzdělávání dětí a mladistvých a vyhlášku 398/2009 o obecných technických požadavcích zabezpečujících bezbariérové užívání staveb).
17. Návrh nových vstupních dveří by měl také splňovat požadavky ČSN 73 0540 (Tepelná ochrana budov) a ČSN 74 6077 (Okna a vnější dveře – Požadavky na zabudování).
18. Při návrhu hygienického zařízení nesmí dojít ke snížení stávající kapacity a výsledná kapacita hygienického zařízení celé školy musí splňovat současné předpisy.
19. Pokud bude zasahováno do stávajícího hygienického zařízení a dojde k bouracím pracím, je nutná výměna dlažby a obkladů v celé místnosti.
20. V učebnách, které budou vybaveny počítači, je nutné navrhnout řešení vedení kabeláže a s tím spojené stavební úpravy podlah a jiných dotčených konstrukcí.
21. Vybavení učeben a konektivita budou zajišťovány jinými dodavateli, se kterými je potřeba v rámci návrhu dispozice učeben spolupracovat
22. Všechny prostory dotčené stavebními úpravami budou vymalovány a bude proveden následný úklid.
23. Dokumentaci včetně rozpočtu je nutné rozčlenit na části dle členění tohoto požadavku (A-E)
24. Před zpracování PD je nutná prohlídka všech prostor dotčených stavebními úpravami.
25. V případě zjištění neočekávaných skutečností, které nedovolují navrhnout požadované úpravy, bude po konzultaci s investorem navrženo obdobné řešení.

Fotodokumentace:



*Foto č. 1 – situace:  
Umístění výtahu*



*Foto č. 2 – dvorní fasáda:  
Umístění výtahu*



*Foto č. 3 – hlavní vstup:  
Zrušení schodiškových stupňů*



*Foto č. 4 – schodiště do 1.PP:  
Umístění šikmé zdvihací plošiny*



Foto č. 5 – vstup do dílen:  
Vyrovnání výškového rozdílu

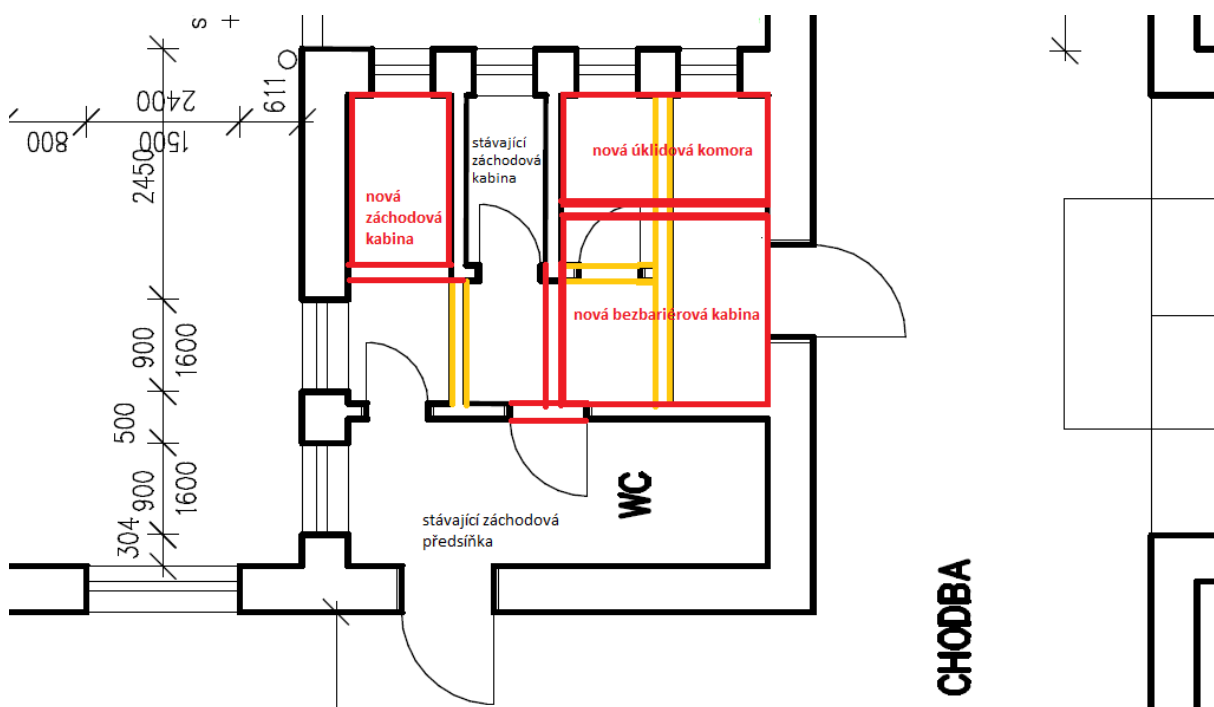


Schéma č. 1 – dívčí záchody  
v 1.NP:  
Zřízení bezbariérové kabiny