

STAVEBNÍ ÚPRAVY BUDOVY JÍDELNY A ARCHÍVU, GEN. PÍKY 13A

Dokumentace pro provádění stavby



Ing. VLADIMÍR SLONKA
Ztracená 231
739 34 Šenov

ČERVENEC 2018

STAVBA: Stavební úpravy budovy jídelny a archívu,
Gen. Píky 13A
MÍSTO STAVBY: parc. č. 2202/48, k. ú. Moravská Ostrava
INVESTOR: SMO, Úřad městského obvodu Moravská Ostrava
a Přívoz,
Náměstí Dr. E. Beneše 555/6, 729 29 Moravská Ostrava
PROJEKTANT: Ing. Vladimír Slonka
ZAK. ČÍSLO: 1806
STUPEŇ PD: DPS

SEZNAM PROJEKTOVÉ DOKUMENTACE

A. PRŮVODNÍ ZPRÁVA

B. SOUHRNÁ TECHNICKÁ ZPRÁVA

C. SITUAČNÍ VÝKRESY

C.1 Katastrální situační výkres

D. DOKUMENTACE OBJEKTŮ A TECHNICKÁCH A TECHNOLOGICKÝCH ZAŘÍZENÍ

D.1 Dokumentace stavebního nebo inženýrského objektu

D.1.1 Architektonicko-stavební řešení

a) Technická zpráva

b) Výkresová část

D.1.1-1 Pohledy – původní stav, bourací práce

D.1.1-2 Pohledy – nový stav

D.1.1-3 Řez A, B, C

D.1.1-4 Detail A - Sokl

OCENĚNÝ VÝKAZ VÝMĚR (pare 1,2)

SLEPÝ VÝKAZ VÝMĚR (pare 3,4,5)

STAVEBNÍ ÚPRAVY BUDOVY JÍDELNY A ARCHÍVU, GEN. PÍKY 13A

Projektová dokumentace pro provádění stavby (DPS)

A. PRŮVODNÍ ZPRÁVA



Ing. VLADIMÍR SLONKA
Ztracená 231
739 34 Šenov

ČERVENEC 2018

Obsah

A.1. Identifikační údaje	3
A.1.1 Údaje o stavbě	3
A.1.2 Údaje o stavebníkovi	3
A.1.3 Údaje o zpracovateli projektové dokumentace	3
A.2 Členění stavby na objekty a technická a technologická zařízení	3
A.3 Seznam vstupních podkladů	3

A.1. Identifikační údaje

A.1.1 Údaje o stavbě

- a) Název stavby: Stavební úpravy budovy jídelny a archivu, Gen. Píky 13A
b) Místo stavby: Gen. Píky 13A, k. ú. Moravská Ostrava [713520], par. č. 2202/48
c) Předmět PD: Projektová dokumentace pro provedení stavby (DPS)

A.1.2 Údaje o stavebníkovi

Úřad městského obvodu Moravská Ostrava a Přívoz
náměstí Dr. E. Beneše 555/6
729 29 Ostrava
IČ: 845451
DIČ: CZ00845451

A.1.3 Údaje o zpracovateli projektové dokumentace

Ing. Vladimír Slonka
Ztracená 231, 739 34 Šenov
IČ: 11193841
DIČ: CZ5409272198
projektant: Ing. Vladimír Slonka
autorizovaný inženýr v oboru pozemní stavby vedený v seznamu autorizovaných osob
ČKAIT pod číslem 1101561

Zpracovatelé dokumentace:

Koordinace : Ing. Vladimír Slonka
Arch. řešení a stavební část : Bc. Kristýna Lišková

A.2 Členění stavby na objekty a technická a technologická zařízení

Jedná se o stavební úpravy na jednom z pavilonů ZŠ Ostrava, Gen. Píky 13A, příspěvková organizace, konkrétně o pavilon C. Stavba není členěná na objekty a neobsahuje žádná technická a technologická zařízení. V rámci stavební úprav je řešena oprava nevyhovujícího fasádního systému a opravy poškozených konstrukcí v exteriéru budovy.

A.3 Seznam vstupních podkladů

Projektová dokumentace byla zpracována na základě požadavků investora za účelem zlepšení bezpečnostních podmínek a vzhledu školní budovy.

Projektant vycházel při zpracovávání projektové dokumentace z částečné původní projektové dokumentace získané od investora, upřesňujících informací investora a zaměření stávajícího stavu.

V Ostravě, červenec 2018

Bc. Kristýna Lišková

STAVEBNÍ ÚPRAVY BUDOVY JÍDELNY A ARCHÍVU, GEN. PÍKY 13A

Projektová dokumentace pro provádění stavby (DPS)

B. SOUHRNNÁ TECHNICKÁ ZPRÁVA



Ing. VLADIMÍR SLONKA
Ztracená 231
739 34 Šenov

ČERVENEC 2018

Obsah

B.1 Popis území stavby	3
B.2 Celkový popis stavby.....	4
B.2.1 Základní charakteristika stavby a jejího užívání	4
B.2.2 Celkové urbanistické a architektonické řešení	5
B.2.3 Celkové provozní řešení, technologie výroby	5
B. 2.4 Bezbariérové užívání stavby.....	5
B.2.5 Bezpečnosti při užívání stavby	5
B.2.6 Základní charakteristika objektu	5
B.2.7 Základní charakteristika technických a technologických zařízení	6
B.2.8 Zásady požárně bezpečnostního řešení.....	6
B.2.9 Úspora energie a tepelná ochrana	6
B.2.10 Hygienické požadavky na stavby, požadavky na pracovní a komunální prostředí	6
B.2.11 Zásady ochrany stavby před negativními účinky vnějšího prostředí	6
B.3 Připojení na technickou infrastrukturu	6
B.4 Dopravní řešení.....	7
B.5 Řešení vegetace a souvisejících terénních úprav.....	7
B.6 Popis vlivů stavby na životní prostředí a jeho ochrana	7
B.7 Ochrana obyvatelstva	8
B.8 Zásady organizace výstavby.....	8
B.9 Celkové vodohospodářské řešení	9

B.1 Popis území stavby

a) charakteristika území a stavebního pozemku

Staveniště se nacházejí v zastavěné části centra města.

b) údaje o souladu s územním rozhodnutím nebo regulačním plánem nebo veřejnoprávní smlouvou územní rozhodnutí nahrazující anebo územním souhlasem

Stavba je v souladu s územním plánem.

c) údaje o souladu s územně plánovací dokumentací, v případě stavebních úprav podmiňujících změnu v užívání stavby

Stavební úpravy jsou v souladu s územně plánovací dokumentací.

d) informace o vydaných rozhodnutích o povolení výjimky z obecných požadavků na využívání území

V rámci těchto stavebních úprav není povolení výjimky nutné.

e) informace o tom, zda a v jakých částech dokumentace jsou zohledněny podmínky závazných stanovisek dotčených orgánů

V rámci těchto stavebních úprav nebyly nutné závazné stanovisek dotčených orgánů.

f) výčet a závěry provedených průzkumů a rozborů - geologický průzkum, hydrogeologický průzkum, stavebně historický průzkum apod.,

Byl proveden vizuální stavebně technický průzkum. Jeho výsledek byl zahrnut do této projektové dokumentace.

g) ochrana území podle jiných právních předpisů 1),

Není nutno řešit

h) poloha vzhledem k záplavovému území, poddolovanému území apod.,

Není nutno řešit.

i) vliv stavby na okolní stavby a pozemky, ochrana okolí, vliv stavby na odtokové poměry v území,

Navrhované stavební úpravy nebudou mít vliv na okolní stavby a pozemky. Vlivem provedení rekonstrukce objektu nedojde ke změně odtokových poměrů.

j) požadavky na asanace, demolice, kácení dřevin,

Při provádění navrhovaných stavebních prací nejsou kladeny požadavky na asanace, demolice nebo kácení dřevin.

k) požadavky na maximální dočasné a trvalé zábory zemědělského půdního fondu nebo pozemků určených k plnění funkce lesa,

Požadavky na zábory nejsou.

l) územně technické podmínky - zejména možnost napojení na stávající dopravní a technickou infrastrukturu, možnost bezbariérového přístupu k navrhované stavbě,

V rámci stavby se zachová stávající technická i dopravní infrastruktura.

m) věcné a časové vazby stavby, podmiňující, vyvolané, související investice,

Projektovaná stavba nemá požadavky na podmiňující stavby ani neovlivňuje jiné skutečnosti ve spojitosti s přípravou a realizací stavby.

n) seznam pozemků podle katastru nemovitostí, na kterých se stavba provádí,
Katastrální území: Moravská Ostrava [554821], parcelní číslo: 2202/48.

o) seznam pozemků podle katastru nemovitostí, na kterých vznikne ochranné nebo bezpečnostní pásmo
Ochranné ani bezpečnostní pásma nejsou nutná.

B.2 Celkový popis stavby

B.2.1 Základní charakteristika stavby a jejího užívání

a) nová stavba nebo změna dokončené stavby; u změny stavby údaje o jejich současném stavu, závěry stavebně technického, případně stavebně historického průzkumu a výsledky statického posouzení nosných konstrukcí,

Předmětem projektové dokumentace jsou stavební úpravy fasádního systému budovy. Soklová část budovy a částečně také fasáda je řešena zateplením minerální vatou mezi dřevěným roštem a opláštěním vláknocementovými fasádními deskami. Tento systém vychází z projektové dokumentace z roku 2004. Současný stav fasádního obkladu je nevyhovující, desky jsou poškozeny a minerální vata je poškozována hlodavci. Tudiž v rámci této projektové dokumentace je navrženo odstranění vláknocementových desek a minerální vaty včetně roštu a nahrazení kontaktním zateplovacím systémem ETICS s povrchovou úpravou mozaikové omítky na soklu a silikonové omítky na fasádě. Současně je řešena sanace betonové rampy z východní strany objektu, která je v nevyhovujícím stavu a oprava pohledu podchodu na jižní straně, který byl poškozen průjezdem automobilu.

V rámci stavebních úprav bude zachován vzhled budovy a její barevné řešení. Stavebními úpravami nedojde k ovlivnění nosné funkce konstrukce objektu.

b) účel užívání stavby,

Objekt slouží jako školské zařízení, stavebními úpravami nebude účel stavby měněn.

c) trvalá nebo dočasná stavba,

Jedná se o stavbu trvalou.

d) informace o vydaných rozhodnutích o povolení výjimky z technických požadavků na stavby a technických požadavků zabezpečujících bezbariérové užívání stavby,

V rámci těchto stavebních úprav není povolení výjimky nutné.

e) informace o tom, zda a v jakých částech dokumentace jsou zohledněny podmínky závazných stanovisek dotčených orgánů,

V rámci těchto stavebních úprav nejsou žádná závazná stanoviska nutná.

f) ochrana stavby podle jiných právních předpisů¹),

Není nutno řešit.

g) navrhované parametry stavby - zastavěná plocha, obestavěný prostor, užitná plocha, počet funkčních jednotek a jejich velikosti apod.,

Parametry stavby se nemění.

h) základní bilance stavby - potřeby a spotřeby médií a hmot, hospodaření s dešťovou vodou, celkové produkované množství a druhy odpadů a emisí, třída energetické náročnosti budov apod.,

Základní bilance stavby se nemění.

i) základní předpoklady výstavby - časové údaje o realizaci stavby, členění na etapy,
Realizace bude provedena v roce 2019.

j) orientační náklady stavby,
Orientační náklady dle přiloženého rozpočtu.

B.2.2 Celkové urbanistické a architektonické řešení

a) urbanismus – územní regulace, kompozice prostorového řešení,
Současné urbanistické řešení se nezmění.

b) architektonické řešení – kompozice tvarového řešení, materiálové a barevné řešení,
Architektonické řešení je přizpůsobeno stávajícímu stavu objektu. Současné barevné řešení fasády bude zachováno, dojde pouze ke změně materiálu povrchu z důvodu nevyhovujícího stavu fasádních desek.

B.2.3 Celkové provozní řešení, technologie výroby

Celkové provozní řešení se nemění, výroba se v objektu nevyskytuje.

B. 2.4 Bezbariérové užívání stavby

a) Zásady řešení přístupnosti a užívání stavby osobami se sníženou schopností pohybu nebo orientace včetně údajů o podmínkách pro výkon práce osob se zdravotním postižením,

Stávající řešení bezbariérovosti stavby není měněno, změna řešení nebyla vzhledem k požadovanému rozsahu prací řešena.

B.2.5 Bezpečnosti při užívání stavby

Prostory jsou navrženy tak, aby nebránily bezpečnému užívání.

B.2.6 Základní charakteristika objektu

a) stavební řešení,

V rámci projektové dokumentace je řešena výměna systému zateplení na soklu a části fasády objektu. Navíc bude provedena sanace železobetonové rampy na výhodní straně objektu a oprava pohledu podchodu na jižní straně.

b) konstrukční a materiálové řešení,

Soklová část budovy a částečně také fasáda je řešena zateplením minerální vatou mezi dřevěným roštem a opláštěním vláknocementovými fasádními deskami. Tento systém vychází z projektové dokumentace z roku 2004. Současný stav fasádního obkladu je nevyhovující, desky jsou poškozeny a minerální vata je poškozována hlodavci. Tudíž v rámci této projektové dokumentace je navrženo odstranění vláknocementových desek a minerální vaty včetně roštu a nahrazení kontaktním zateplovacím systémem ETICS s povrchovou úpravou mozaikové omítky na soklu a silikonové omítky na fasádě. Tepelně izolační vrstvou na fasádě bude expandovaný fasádní polystyren EPS 70F a na soklu extrudovaný polystyren XPS.

c) mechanická odolnost a stabilita,

Stavba je navržena dle platných norem tak, aby byla zajištěna stabilita a mechanická odolnost konstrukcí. V rámci projektu byla provedena pouze zběžná prohlídka stávajících nosných konstrukcí a bylo konstatováno, že konstrukce nevykazují žádné vady ani poruchy, při úpravě jednotky se nebude zasahovat do nosných konstrukcí,

ani se nebudou nově zatěžovat.

B.2.7 Základní charakteristika technických a technologických zařízení

a) technické řešení,

V plánované stavbě se nevyskytují.

b) výčet technických a technologických zařízení

V plánované stavbě se nevyskytují.

B.2.8 Zásady požárně bezpečnostního řešení

Vzhledem k požadovanému rozsahu prací nebylo řešeno.

B.2.9 Úspora energie a tepelná ochrana

Vzhledem k požadovanému rozsahu prací nebylo řešeno.

B.2.10 Hygienické požadavky na stavby, požadavky na pracovní a komunální prostředí

Zásady řešení parametrů stavby - větrání, vytápění, osvětlení, zásobování vodou, odpadů apod., a dále zásady řešení vlivu stavby na okolí - vibrace, hluk, prašnost apod.,

Stavba je navržena tak, aby splňovala požadavky dané vyhláškami o užívání staveb z hlediska hygienických požadavků, ochrany zdraví a životního prostředí.

B.2.11 Zásady ochrany stavby před negativními účinky vnějšího prostředí

a) ochrana před pronikáním radonu z podloží,

Vzhledem k požadovanému rozsahu prací nebylo řešeno.

b) ochrana před bludnými proudy,

Vzhledem k požadovanému rozsahu prací nebylo řešeno.

c) ochrana před technickou seizmicitou,

Vzhledem k požadovanému rozsahu prací nebylo řešeno.

d) ochrana před hlukem,

Vzhledem k požadovanému rozsahu prací nebylo řešeno.

e) Protipovodňová opatření,

Vzhledem k požadovanému rozsahu prací nebylo řešeno.

f) ostatní účinky - vliv poddolování, výskyt metanu apod.,

Vzhledem k požadovanému rozsahu prací nebylo řešeno.

B.3 Připojení na technickou infrastrukturu

a) napojovací místa technické infrastruktury,

Zůstává bez úprav.

b) připojovací rozměry, výkonové kapacity a délky,

Zůstává bez úprav.

B.4 Dopravní řešení

a) popis dopravního řešení včetně bezbariérových opatření pro přístupnost a užívání stavby osobami se sníženou schopností pohybu nebo orientace,

Zůstává bez úprav.

b) napojení území na stávající dopravní infrastrukturu,

Zůstává bez úprav.

c) doprava v klidu,

Zůstává bez úprav.

d) pěší a cyklistické stezky,

Zůstává bez úprav.

B.5 Řešení vegetace a souvisejících terénních úprav

a) terénní úpravy,

Vzhledem k požadovanému rozsahu prací nebylo řešeno.

b) použité vegetační prvky,

Vzhledem k požadovanému rozsahu prací nebylo řešeno.

c) biotechnická opatření,

Vzhledem k požadovanému rozsahu prací nebylo řešeno.

B.6 Popis vlivů stavby na životní prostředí a jeho ochrana

a) vliv na životní prostředí - ovzduší, hluk, voda, odpady a půda,

Stavba při svém užívání nevytváří riziko z hlediska ochrany zdraví a životního prostředí.

b) vliv na přírodu a krajinu - ochrana dřevin, ochrana památných stromů, ochrana rostlin a živočichů, zachování ekologických funkcí a vazeb v krajině apod.,

Stavba nemá vliv na přírodu a krajinu.

c) vliv na soustavu chráněných území Natura 2000,

Řešené území není součástí Natura 2000.

d) způsob zohlednění podmínek závazného stanoviska posouzení vlivu záměru na životní prostředí, je-li podkladem,

Není řešeno.

e) v případě záměrů spadajících do režimu zákona o integrované prevenci základní parametry způsobu naplnění závěrů o nejlepších dostupných technikách nebo integrované povolení, bylo-li vydáno,

Není řešeno.

f) navrhovaná ochranná a bezpečnostní pásma, rozsah omezení a podmínky ochrany podle jiných právních předpisů,

Vzhledem k požadovanému rozsahu prací nebylo řešeno.

B.7 Ochrana obyvatelstva

Splnění základních požadavků z hlediska plnění úkolů ochrany obyvatelstva.

Objekt není určen pro ochranu obyvatelstva. Obyvatelé v případě ohrožení budou využívat místní systém ochrany obyvatelstva.

B.8 Zásady organizace výstavby

a) potřeby a spotřeby rozhodujících médií a hmot, jejich zajištění,

Budou zajištěny se stávajících rozvodů v objektu.

b) odvodnění staveniště,

Vzhledem k požadovanému rozsahu prací nebylo řešeno.

c) napojení staveniště na stávající dopravní a technickou infrastrukturu,

Napojení na dopravní a technickou infrastrukturu zůstává původní a nemění se. Objekt je napojen stávajícími přípojkami na venkovní rozvody technické infrastruktury.

d) vliv provádění stavby na okolní stavby a pozemky,

V rámci provádění stavebních úprav stavební práce zasáhnou na tyto pozemky:

- Par. č.: 2202/1
- Par. č.: 2202/47
- Par. č.: 2202/79
- Par. č.: 2202/134

Všechny pozemky jsou ve vlastnictví investora.

e) ochrana okolí staveniště a požadavky na související asanace, demolice, kácení dřevin,

Realizací stavby nebudou znepřístupněny žádné veřejné komunikace. Na stavenišťě bude po domluvě s investorem umístěno patřičné znamení se zákazem pohybu nepovolaným (třetím) osobám.

f) maximální dočasné a trvalé zábory pro staveniště,

Pro potřeby staveniště bude proveden zábor cca 3 m od obvodu budovy na pozemku investora. Jedná se o zábor dočasný, který bude proveden na parcele stavebníka na pozemcích:

- Par. č.: 2202/1
- Par. č.: 2202/47
- Par. č.: 2202/79
- Par. č.: 2202/134

Všechny pozemky jsou ve vlastnictví investora.

g) požadavky na bezbariérové obchozí trasy,

Obchozí trasy nejsou nutné.

h) maximální produkovaná množství a druhy odpadů a emisí při výstavbě, jejich likvidace,

Stavební suť z prováděných prací se bude přímo odvážet na řízené skládky na území statutárního města Ostravy a bude s ní naloženo dle zákona. Vzniknou následující odpady, které byly dle katalogu odpadů zařazeny takto:

- 17 02 01 Dřevo
 Kategorie odpadu: O
 Množství: 1,5 t

Tento odpad vzniká demontáží dřevěného roštu.

- 17 06 04 Izolační materiály neuvedené pod čísly 17 06 01 a 17 06 03
Kategorie odpadu: O
Množství: 0,87 t

Tento odpad vzniká demontáží minerální vaty ze zateplovacího systému.

- 17 09 04 Směsné stavební a demoliční odpady neuvedené pod čísly 17 09 01, 17 09 02 a 17 09 03
Kategorie odpadu: O
Množství: 7,9 t

i) bilance zemních prací, požadavky na přísun nebo deponie zemin,

Vzhledem k požadovanému rozsahu prací není nutné.

j) ochrana životního prostředí při výstavbě,

Veškeré materiály navrhované pro výstavbu nepředstavují riziko z hlediska ochrany zdraví osob ani životního prostředí.

k) zásady bezpečnosti a ochrany zdraví při práci na staveništi,

Organizace staveniště musí být zajištěna tak, aby jednotlivé práce na něm prováděné neohrožovaly BOZ při ostatních pracovních postupech. Stálá kontrola dodržování všech nařízení BOZ musí být zajištěna určením zodpovědnosti za jednotlivé úseky na staveništi, a to průkazně. Všichni účastníci stavebního procesu jsou povinni od zahájení stavebních prací respektovat požadavky bezpečnosti práce v celém rozsahu své činnosti.

Při provádění stavby je nutné dodržet předpisy týkající se bezpečnosti práce a technických zařízení, zejména zákon č.309/2006 Sb., kterým se upravují další požadavky bezpečnosti a ochrany zdraví při práci a nařízení vlády č. 591/2006 Sb. o bližších minimálních požadavcích na bezpečnost a ochranu zdraví při práci na staveništích.

l) úpravy pro bezbariérové užívání výstavbou dotčených staveb,

Vzhledem k požadovanému rozsahu prací nebylo řešeno.

m) zásady pro dopravní inženýrská opatření,

Vzhledem k požadovanému rozsahu prací nebylo řešeno.

n) stanovení speciálních podmínek pro provádění stavby - provádění stavby za provozu, opatření proti účinkům vnějšího prostředí při výstavbě apod.,

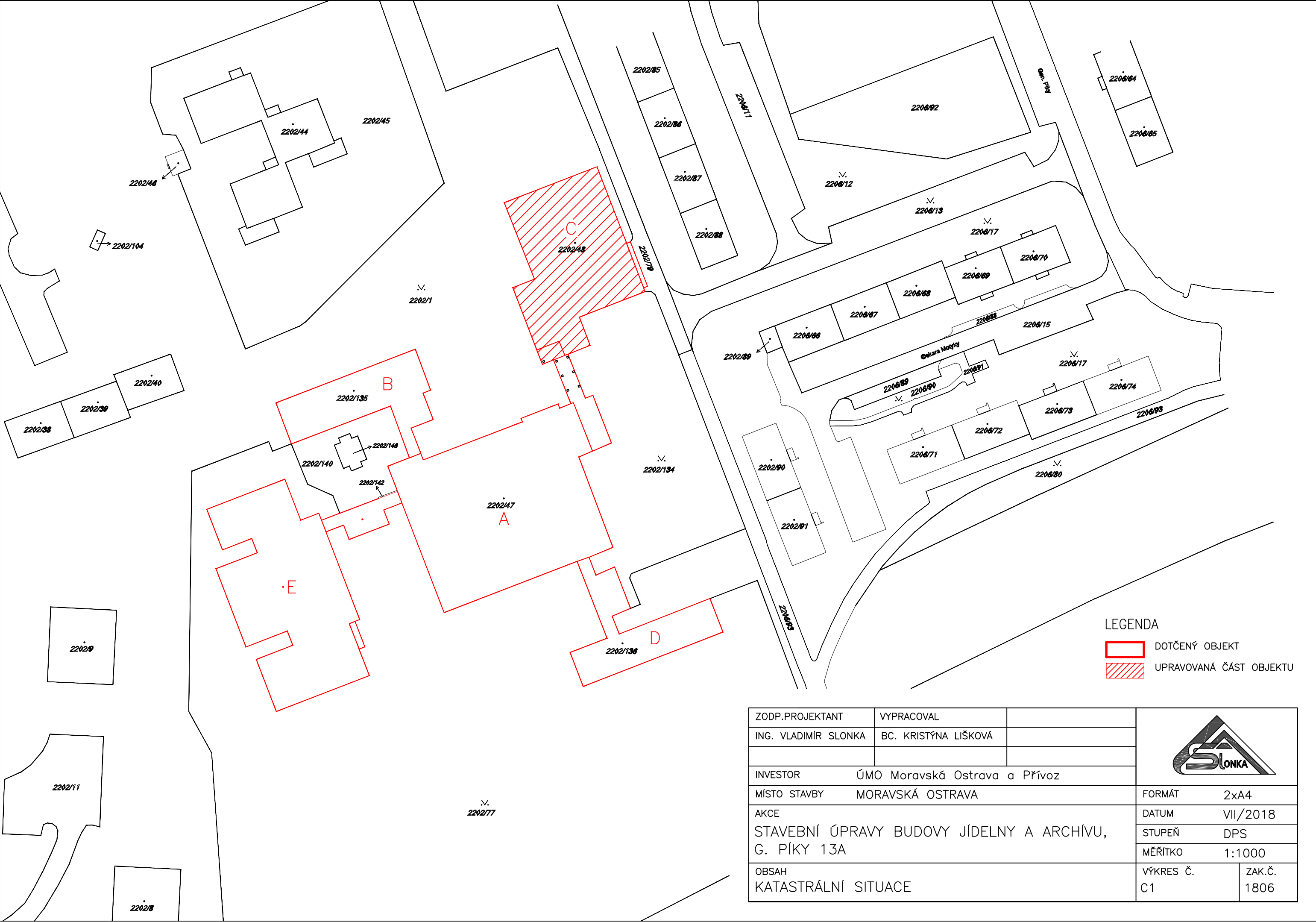
Nejsou stanoveny žádné speciální podmínky pro provádění stavby.

o) postup výstavby, rozhodující dílčí termíny,

Výstavba bude provedena plynule v průběhu nejvýše dvou měsíců.

B.9 Celkové vodohospodářské řešení


Není řešeno.



LEGENDA

DOTČENÝ OBJEKT

UPRAVOVANÁ ČÁST OBJEKTU

ZODP.PROJEKTANT	VYPRACOVAL		
ING. VLADIMÍR SLONKA	BC. KRISTÝNA LIŠKOVÁ		
INVESTOR	ÚMO Moravská Ostrava a Přívoz		
MÍSTO STAVBY	MORAVSKÁ OSTRAVA	FORMÁT	2xA4
AKCE	STAVEBNÍ ÚPRAVY BUDOVY JÍDELNY A ARCHÍVU, G. PÍKY 13A	DATUM	VII/2018
		STUPEŇ	DPS
		MĚŘÍTKO	1:1000
OBSAH	KATASTRÁLNÍ SITUACE	VÝKRES Č.	ZAK.Č.
		C1	1806

STAVEBNÍ ÚPRAVY BUDOVY JÍDELNY A ARCHÍVU, GEN. PÍKY 13A

Dokumentace pro provádění stavby (DPS)

D.1 DOKUMENTACE STAVEBNÍHO NEBO INŽENÝRSKÉHO OBJEKTU

D.1.1 Architektonicko-stavební řešení



Ing. VLADIMÍR SLONKA
Ztracená 231
739 34 Šenov

ČERVENEC 2018

STAVEBNÍ ÚPRAVY BUDOVY JÍDELNY A ARCHÍVU, GEN. PÍKY 13A

Dokumentace pro provádění stavby (DPS)

D.1.1 ARCHITEKTONICKO-STAVEBNÍ ŘEŠENÍ

a) TECHNICKÁ ZPRÁVA

b) VÝKRESOVÁ ČÁST

D.1.1-1 Pohledy – původní stav, bourací práce

D.1.1-2 Pohledy – nový stav

D.1.1-3 Řez A, B, C

D.1.1-4 Detail A – sokl

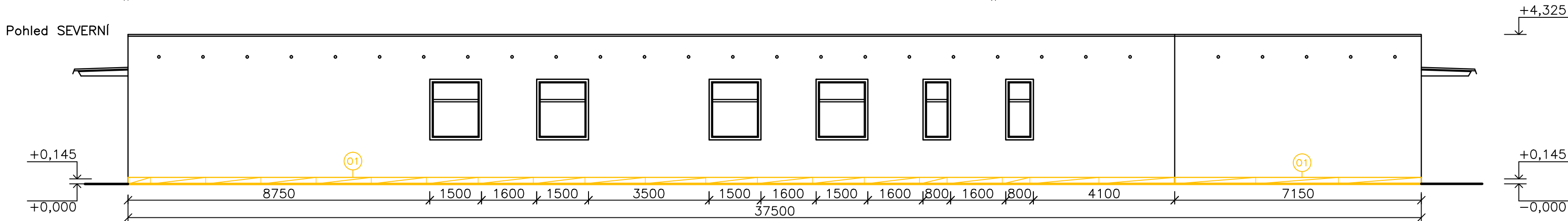
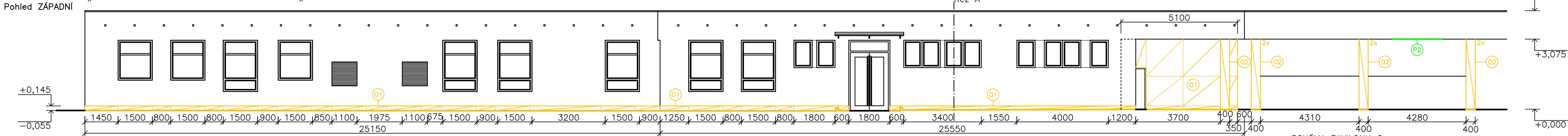
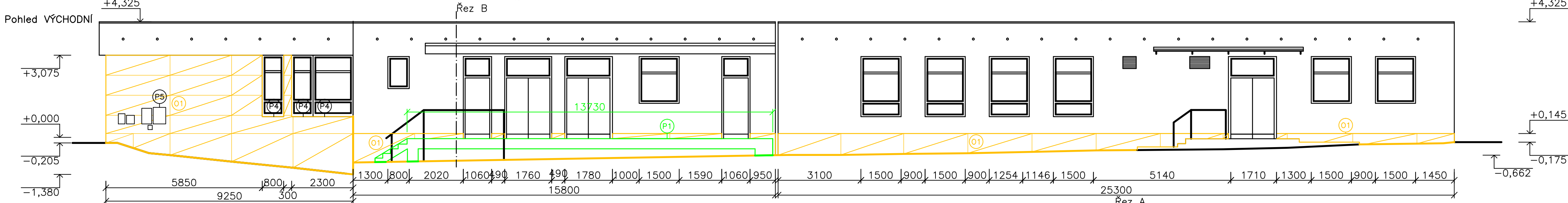
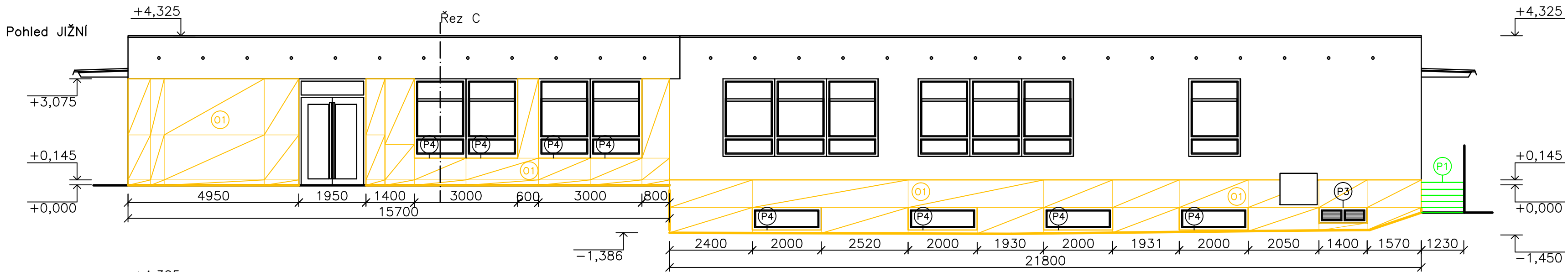


Ing. VLADIMÍR SLONKA

Ztracená 231

739 34 Šenov

ČERVENEC 2018



LEGENDA MATERIÁLŮ

01 Obklad 1

- obvodová konstrukce
- kovový rošt/minerální vata cca 70 mm
- dřevěný rošt 45 mm
- vláknocementové fasádní desky 5 mm

02 Obklad 2

- sloup
- dřevěný rošt
- OSB desky
- vláknocementové fasádní desky 5 mm

LEGENDA

POZNÁMKY

P1 Sanace betonové rampy – viz Technická zpráva

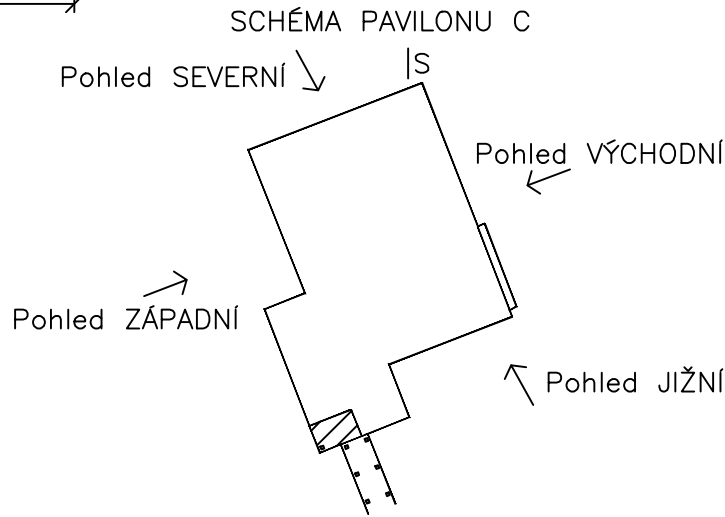
P2 Oprava podhledu podchodu – viz Technická zpráva


P3 Demontáž mříže

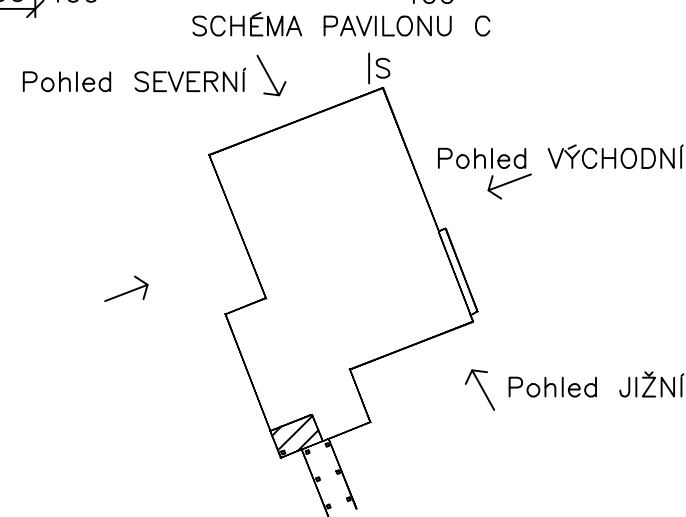
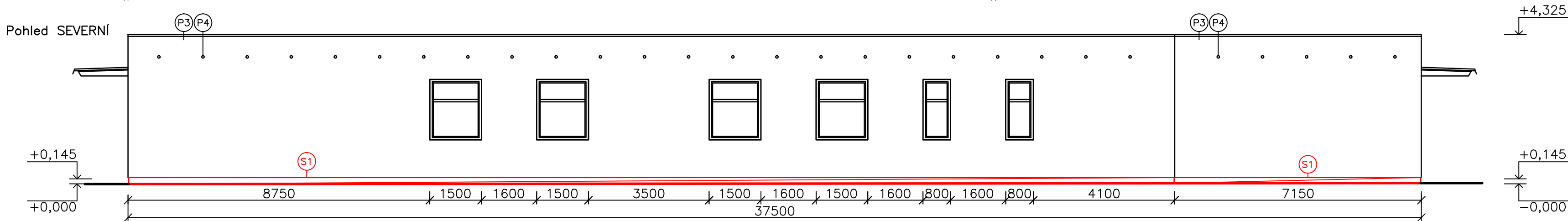
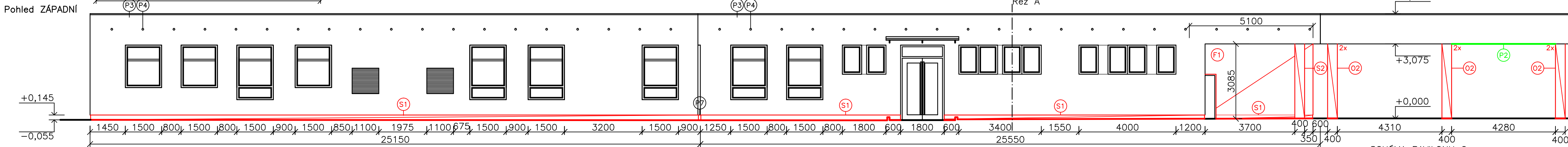
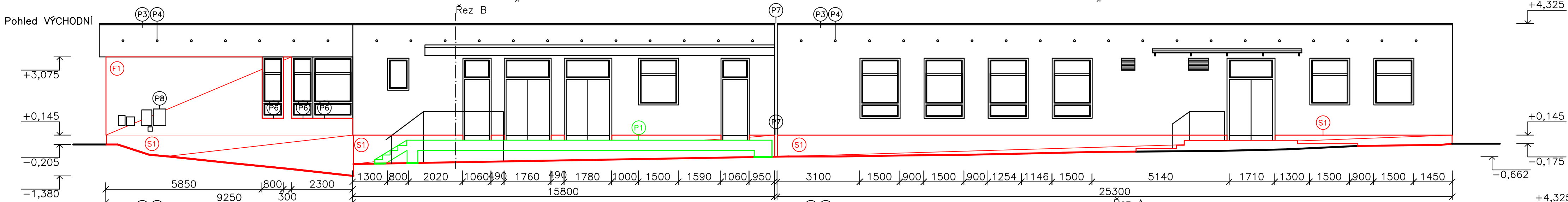
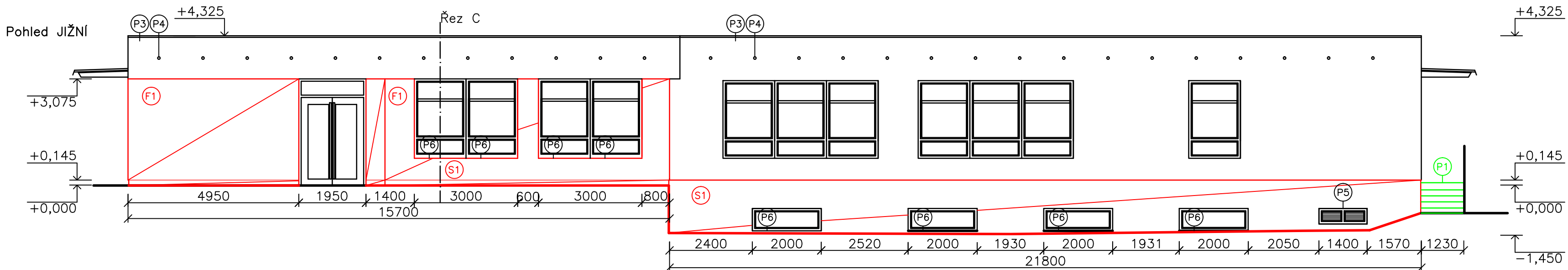
P4 Demontáž parapetů

P5 Demontáž elektrické skříně

VEŠKERÉ ROZMĚRY BUDOU OVĚŘENÝ A UPŘESNĚNÝ PŘÍMO NA STAVBĚ!!!



ZODP.PROJEKTANT	VYPRACOVAL		
ING. VLADIMÍR SLONKA	BC. KRISTÝNA LIŠKOVÁ		
INVESTOR	ÚMO Moravská Ostrava a Přívoz		
MÍSTO STAVBY	MORAVSKÁ OSTRAVA	FORMÁT	4xA4
AKCE	STAVEBNÍ ÚPRAVY BUDOVY JÍDELNY A ARCHÍVU, G. PÍKY 13A	DATUM	VII/2018
		STUPEŇ	DPS
		MĚŘÍTKO	1:100
OBSAH	POHLEDY – původní stav, bourací práce	VÝKRES Č.	ZAK.Č.
		D.1.1–1	1806



LEGENDA MATERIÁLŮ

Nové konstrukce

Sanace, opravy

LEGENDA

- (F1) Fasáda
- obvodová konstrukce
 - základní penetrační nátěr
 - lepicí tmel
 - fasádní polystyren EPS 70f
 - kotven talířovými hmoždinkami kotvy, min. 6ks/m²
 - stěrková hmota se sklovláknitou výztužnou tkaninou 5 mm
 - penetrační nátěr
 - povrchová úprava: silikonová omítka (zrnitost 2 mm, barva viz Tech. zpráva)


- (S1) Sokl
- obvodová konstrukce
 - základní penetrační nátěr
 - lepicí tmel
 - fasádní polystyren XPS
 - kotven talířovými hmoždinkami kotvy, min. 6ks/m²
 - stěrková hmota se sklovláknitou výztužnou tkaninou 5 mm
 - penetrační nátěr
 - povrchová úprava: mozaiková omítka (střednězrnná, barva viz Tech. zpráva)

- (S2) Sloup
- obvodová konstrukce
 - základní penetrační nátěr
 - stěrková hmota se sklovláknitou výztužnou tkaninou 5 mm
 - penetrační nátěr
 - povrchová úprava: mozaiková omítka (střednězrnná, barva viz Tech. zpráva)
- * Všechny rohy sloupů budou osazeny fasádními hliníkovými rohy s výztužnou tkaninou

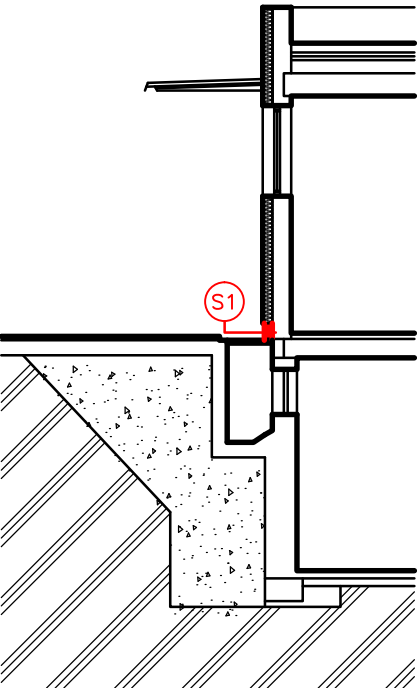
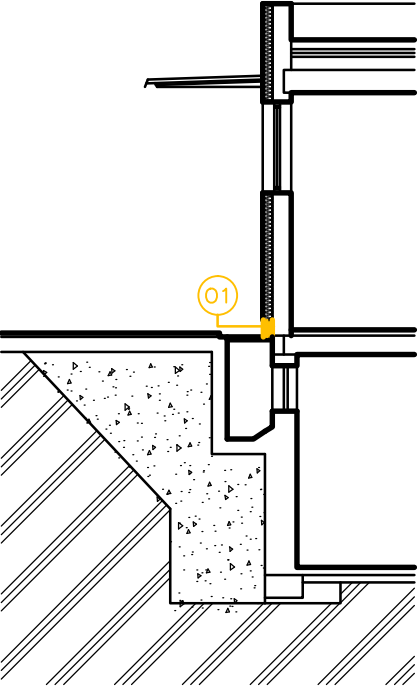
POZNÁMKY

- P1 Sanace betonové rampy – viz Technická zpráva
P2 Oprava podhledu podchodu – viz Technická zpráva
P3 Veškeré nedotčené plochy fasády budou očištěny a natřeny
P4 Chybějící mřížky budou doplněny
P5 Zpětná montáž původní mříže
P6 Osazení parapetů – viz Technická zpráva
P7 Zachování dilatací, osazení dilatačních profilů pro ETICS
P8 Zpětná montáž původní elektrické skříně

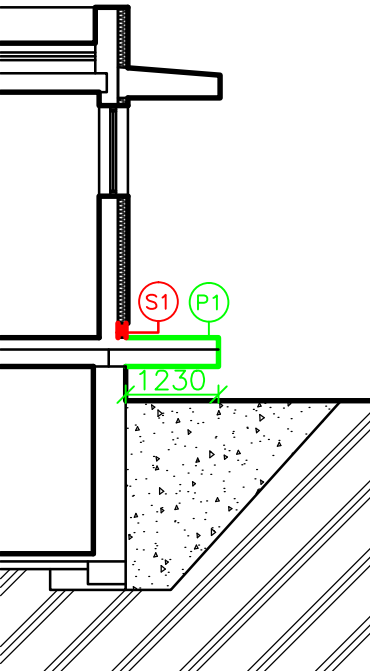
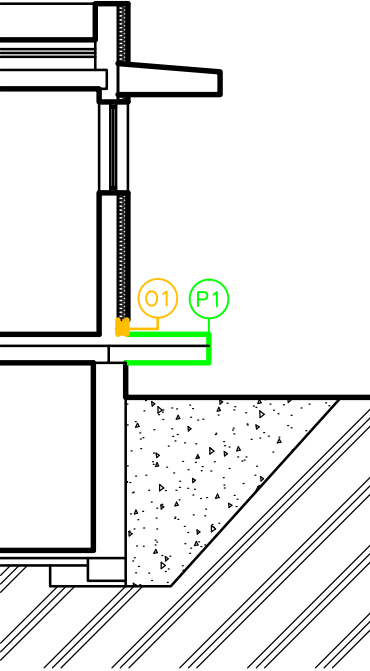
VEŠKERÉ ROZMĚRY BUDOU OVĚŘENÝ A UPŘESNĚNÝ PŘÍMO NA STAVBĚ!!!

ZODP.PROJEKTANT	VYPRACOVAL	
ING. VLADIMÍR SLONKA	BC. KRISTÝNA LIŠKOVÁ	
INVESTOR	ÚMO Moravská Ostrava a Přívoz	
MÍSTO STAVBY	MORAVSKÁ OSTRAVA	FORMÁT 4xA4
AKCE	STAVEBNÍ ÚPRAVY BUDOVY JÍDELNY A ARCHÍVU, G. PÍKY 13A	DATUM VII/2018
OBSAH	POHLEDY – nový stav	STUPEŇ DPS
		MĚŘÍTKO 1:100
		VÝKRES č. D.1.1–2
		ZAK.č. 1806

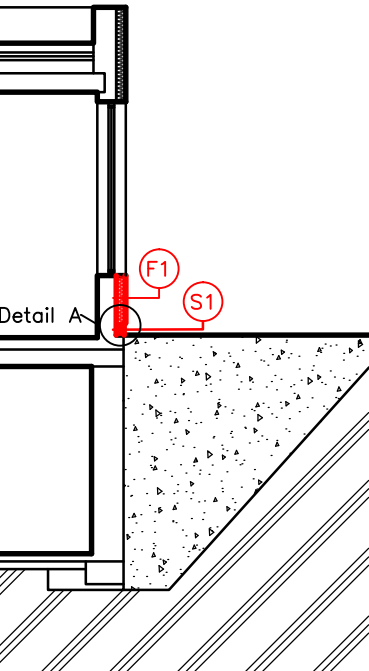
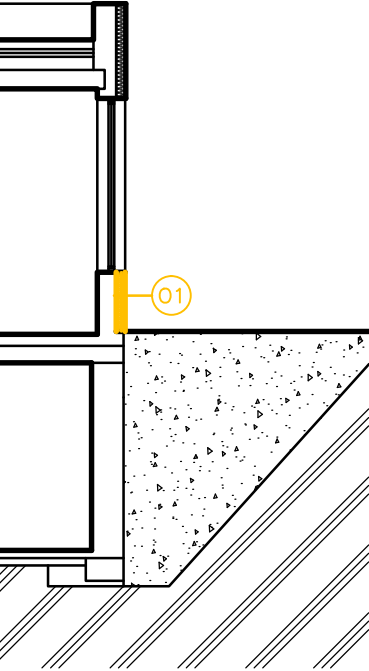
Řez A



Řez B



Řez C



LEGENDA MATERIÁLŮ

- Nové konstrukce
- Bourané konstrukce
- Sanace, opravy
- LEGENDA
- O1

Obklad 1
 - obvodová konstrukce
 - kovový rošt/minerální vata
 - dřevěný rošt
 - vláknocementové fasádní desky

cca 70 mm
45 mm
5 mm
- F1

Fasáda
 - obvodová konstrukce
 - základní penetrační nátěr
 - lepící tmel
 - fasádní polystyren EPS 70f
 - kotven talířovými hmoždinkami kotvy, min. 6ks/m²
 - stěrková hmota se sklovláknitou výztužnou tkaninou
 - penetrační nátěr
 - povrchová úprava: silikátová omítka (zrnitost 2 mm, barva viz Tech. zpráva)

5 mm
120 mm
5 mm
- S1


Sokl
 - obvodová konstrukce
 - základní penetrační nátěr
 - lepící tmel
 - fasádní polystyren XPS
 - kotven talířovými hmoždinkami kotvy, min. 6ks/m²
 - stěrková hmota se sklovláknitou výztužnou tkaninou
 - penetrační nátěr
 - povrchová úprava: mozaiková omítka (střednězrnná, barva viz Tech. zpráva)

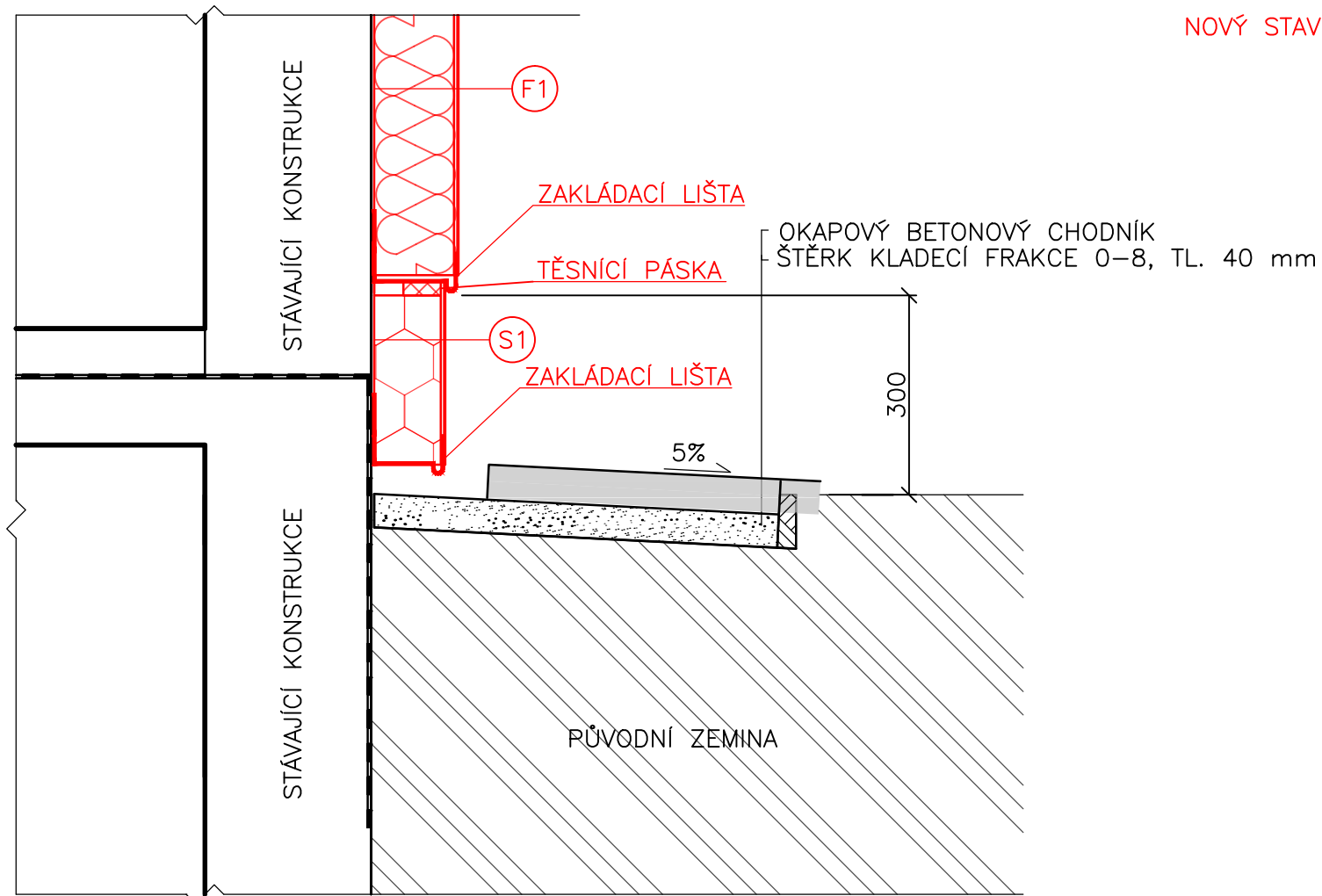
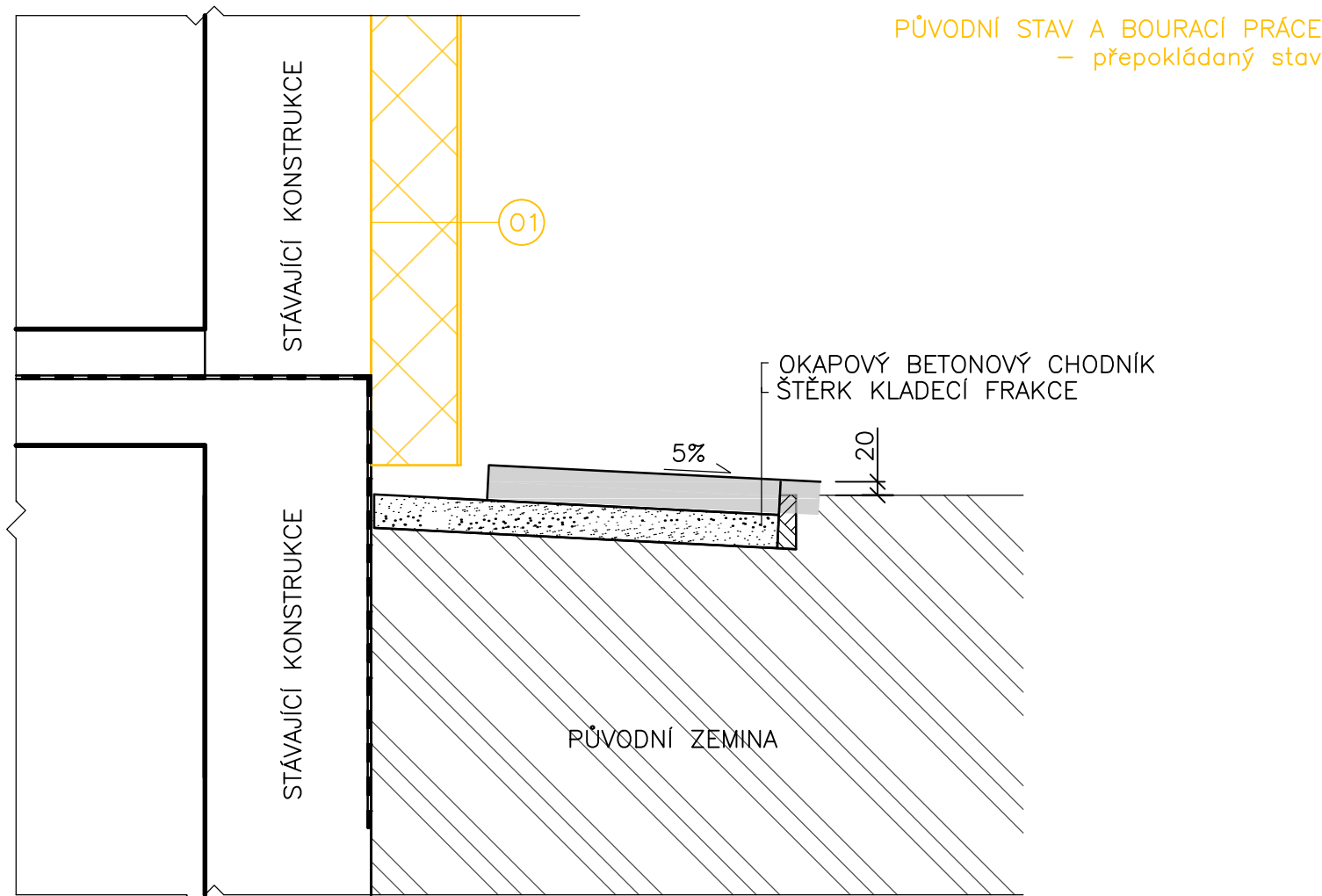
5 mm
100 mm
5 mm

POZNÁMKY

P1 Sanace betonové rampy – viz Technická zpráva

VEŠKERÉ ROZMĚRY BUDOU OVĚŘENÝ A UPŘESNĚNY PŘÍMO NA STAVBĚ!!!

ZODP.PROJEKTANT	VYPRACOVAL		
ING. VLADIMÍR SLONKA	BC. KRISTÝNA LIŠKOVÁ		
INVESTOR	ÚMO Moravská Ostrava a Přívoz		
MÍSTO STAVBY	MORAVSKÁ OSTRAVA	FORMÁT	2xA4
AKCE	STAVEBNÍ ÚPRAVY BUDOVY JÍDELNY A ARCHÍVU, G. PÍKY 13A	DATUM	VII/2018
		STUPEŇ	DPS
		MĚŘÍTKO	1:100
OBSAH	ŘEZ A, B, C	VÝKRES Č.	ZAK.Č.
		D.1.1–3	1806



LEGENDA MATERIÁLŮ



Bourané konstrukce




Nové konstrukce

LEGENDA

- 01 Obklad
- obvodová konstrukce
 - dřevný rošt/minerální vata 160 mm
 - vláknocementové fasádní desky 5 mm
- F1 Fasáda
- obvodová konstrukce
 - základní penetrační nátěr
 - lepící tmel 2 mm
 - fasádní polystyren EPS 70f 120 mm
 - kotven talířovými hmoždinkami kotvy, min. 6ks/m²
 - stěrková hmota se sklovláknitou výztužnou tkaninou 5 mm
 - penetrační nátěr
 - povrchová úprava: silikátová omítka (zrnitost 2 mm, barva viz Tech. zpráva)
- S1 Sokl
- obvodová konstrukce
 - základní penetrační nátěr
 - lepící tmel 2 mm
 - fasádní polystyren XPS 100 mm
 - kotven talířovými hmoždinkami kotvy, min. 6ks/m²
 - stěrková hmota se sklovláknitou výztužnou tkaninou 5 mm
 - penetrační nátěr
 - povrchová úprava: mozaiková omítka (střednězrnná, barva viz Tech. zpráva)
 - * Provést do výšky 300 mm nad terénem

VEŠKERÉ ROZMĚRY BUDOU OVĚŘENÝ A UPŘESNĚNÝ PŘÍMO NA STAVBĚ!!!

ZODP.PROJEKTANT	VYPRACOVAL	
ING. VLADIMÍR SLONKA	BC. KRISTÝNA LIŠKOVÁ	
INVESTOR	ÚMO Moravská Ostrava a Přívoz	
MÍSTO STAVBY	MORAVSKÁ OSTRAVA	FORMÁT 2xA4
AKCE	STAVEBNÍ ÚPRAVY BUDOVY JÍDELNY A ARCHÍVU, G. PÍKY 13A	DATUM VII/2018
		STUPEŇ DPS
		MĚŘÍTKO 1:10
OBSAH	DETAIL A – SOKL	VÝKRES Č. D.1.1–4
		ZAK.Č. 1806

STAVEBNÍ ÚPRAVY BUDOVY JÍDELNY A ARCHÍVU, GEN. PÍKY 13A

Dokumentace pro provádění stavby (DPS)

VÝKAZ VÝMĚR



Ing. VLADIMÍR SLONKA
Ztracená 231
739 34 Šenov

ČERVENEC 2018
